



**T.C.
MİLLÎ EĞİTİM BAKANLIĞI
ÖLÇME, DEĞERLENDİRME VE SINAV HİZMETLERİ
GENEL MÜDÜRLÜĞÜ**

**2020 - 2021 ÖĞRETİM YILI
İğdır Ölçme Değerlendirme Merkezi**

**8. Sınıf
SOSYAL BİLGİLER FASİKÜLÜ**

Bu teste bulunan ders/dersler ve soru sayısı

SOSYAL BİLGİLER

45

TÜRKÇE 8. SINIF HAZIRBULUNUŞLUK FASİKÜLÜ

1. Sosyal medya, bireylere, ağ üzerinden mesaj göndermeye aktif rol verdiği için diğer kitle iletişim biçimlerinden farklıdır. Sosyal medyada bireyler birbirleriyle sohbet edebilir, paylaşımlarda bulunabilirler. Sosyal medya, daha fazla ziyaretçiye kısa zamanda ve zahmetsizce ulaşmayı sağlamaktadır. Merak edilen ve ihtiyaç duyulan konularda, çok hızlı bir şekilde bilgiler elde edilmesine imkân tanımaktadır. Kan ihtiyacı duyurusu ve kan ihtiyacının karşılanması, sokak hayvanlarının sahiplenilmesi ve daha birçok konuda çok kısa sürede sonuca ulaşılmaktadır.

Sosyal medya ile ilgili yukarıdaki metne göre,

- I. Topluma sosyal ve sağlık alanında hizmet vermektedir.
- II. Hitap ettiği kitleye kolayca ve hızlı bir şekilde ulaşabilmektedir.
- III. Bazı yönleriyle diğer kitle iletişim araçlarından farklı özellik gösterir.
- IV. Kitle iletişim araçları içerisinde en fazla sosyal medya kullanılmaktadır.

yargılarından hangilerine ulaşılabilir?

- A) I ve II.
- B) III ve IV.
- C) I, II ve IV.
- D) I, II ve III.

2. İnsan sosyal bir varlıktır. Sosyal bir varlık olması sebebiyle iletişim kurma isteği içindedir. İletişim kurarken uyması gereken önemli kurallar vardır. Bu kurallar toplumsal barışı sağlayıp insan ilişkilerini olumlu etkiler.

Buna göre aşağıda verilen bilgilerden hangisi iletişimi olumlu yönde etkileyen bir unsur değildir?

- A) Empati kurmak
- B) Nasihat etmek
- C) Göz teması kurmak
- D) Ben dili kullanmak

3. TÜRK DİZİLERİ 140 ÜLKEDE İZLENİYOR

Dünyanın birçok ülkesinde Türk dizileri izleniyor. Dizilerden elde edilen gelir önemli bir miktara ulaştı. Türk dizilerinin ihracat oranı Amerika Birleşik Devletlerinden sonra ikinci sıraya yerleşti. Türk dizileri sayesinde milyonlarca insan Türkiye'yi ve Türk kültürünü tanımış oldu. Diziler sayesinde Türklere sempati arttı. Diziler Türkiye'nin turizm gelirlerinin artmasında da etkili oldu.

Bu gazete haberine göre aşağıdaki yargılardan hangisine ulaşamaz?

- A) Türk dizileri en çok Amerika'da izlenmektedir.
- B) Devletler arası olumlu iletişim sağlamaktadır.
- C) Medya aracılığı ile önemli bir gelir elde edilmektedir.
- D) Medya aracılığı ile kültür aktarımı sağlanmaktadır.

4. Çağrı "İletişim" ünitesi ile ilgili sınıfında oluşturulan köşeye aşağıdaki görseli asmıştır.



Görseldeki söz ile anlatılmak istenen düşünce hangisidir?

- A) Dinlerken daha fazla öğreniriz.
- B) Özür dilemek konuşmadan daha önemlidir.
- C) Özür dilemek önemli bir davranıştır.
- D) Bin düşün bir söyle, pişman olma.

5. İletişimin temel öğeleri vardır. İnsanlar arasında tam bir iletişimden söz edebilmemiz için iletişimin temel öğelerinin gerçekleşmesi gerekir. İletişimin temel öğeleri; kaynak, alıcı, mesaj, kanal ve geri bildirimden oluşmaktadır.

1	KAYNAK	A	Mesajın alıcı tarafından alınıp alınmadığını kapsar.
2	ALICI	B	Mesajın aktarılmasında kullanılan yöntemdir.
3	MESAJ	C	Kaynak tarafından aktarılan bilgi, tutum ve davranıştır.
4	KANAL	D	Kaynağın mesajı ulaştırmak üzere belirlediği hedefdir.
5	GERİ BİLDİRİM	E	Mesajın ilk çıktığı ve gönderildiği yerdir.

İletişimin öğeleri ile ilgili olarak verilen yukarıdaki tablo ile karşısında verilen açıklamaların doğru eşleştirmesi hangi seçenekte verilmiştir?

- A) 1-A, 2-B, 3-C, 4-D, 5-E
B) 1-E, 2-D, 3-C, 4-A, 5-B
C) 1-C, 2-A, 3-D, 4-D, 5-B
D) 1-E, 2-D, 3-C, 4-B, 5-A

6.



Lale Motifi



Kilim Motifi



İğne Oyası Motifi

Dolaylı iletişim insanların iletişimde tercih ettiği yöntemlerden biridir. Günümüz insanı nasıl duygu ve düşüncelerini telefonlarındaki sembollerle ifade ediyorsa, Anadolu insanı da konuşmak yerine kendilerini renklerle, motiflerle ifade etmeyi tercih etmiştir. Bu yöntemlerden birisi de dünyada "Türk Danteli" olarak tanınan iğne oyasının motifleridir. Anadolu kadını oylarla sadece başörtüsünü süslemez, onları âdeta birer sözsüz iletişim unsuru olarak kullanır. İğne oyasıyla sevgi, acı, pişmanlık, öfke, düş kırıklığı, mutluluk gibi duygularını dile getirir.

Buna göre aşağıdaki yargılardan hangisine ulaşılabilir?

- A) İnsanlar duygularını sadece söz ile değil semboller aracılığıyla da ifade edebilir.
B) İletişim sadece sözlüdür ve en etkili iletişim dil ile gerçekleşir.
C) Günümüzde telefon en çok kullanılan iletişim aracıdır.
D) Dolaylı iletişim en çok tercih edilen iletişim türüdür.

7. I. Asya'dan Avrupa'ya uzanan İpek ve Baharat yollarının İstanbul, Trabzon, İskenderiye gibi önemli limanları Osmanlı Devleti'nin elindeydi. Avrupalı tüccarlar bu limanlara gelen malları yüksek fiyatlarla ve vergi ödeyerek almak durumunda kalıyorlardı. Avrupalı denizciler, Müslüman tüccarların aracılığından kurtulmak ve doğrudan Hindistan ve Çin ile ticaret yapabilmek için yeni ticaret yolları aramaya başladılar.
- II. 15. yüzyılda Avrupa'da bilim, edebiyat, güzel sanatlar ve mimari gibi alanlarda da önemli ilerlemeler başladı.
- III. Katolik Kilisesi'ndeki yozlaşmaya karşı dinî bir hareket başlamıştır.
- IV. Bilimsel ve teknolojik gelişmeler sonucunda kol gücüne dayalı üretimden buhar gücüyle çalışan makinelere dayalı üretime geçildi.

Verilen açıklamaların aşağıdaki kavramlarla doğru eşleştirilmesi hangi seçenekte verilmiştir?

	<u>I</u>	<u>II</u>	<u>III</u>	<u>IV</u>
A)	Coğrafi Keşifler	Sanayi İnkılabı	Reform	Rönesans
B)	Coğrafi Keşifler	Rönesans	Reform	Sanayi İnkılabı
C)	Sanayi İnkılabı	Coğrafi Keşifler	Reform	Rönesans
D)	Rönesans	Coğrafi Keşifler	Reform	Sanayi İnkılabı

8.



Yukarıda ele geçirilen bu yerlerin Osmanlı Devleti'ne sağlamış olduğu katkılar arasında aşağıdakilerden hangisi yer almaz?

- A) Karadeniz üzerindeki hâkimiyeti güçlendirmiştir.
- B) İpek yolu üzerindeki etkinliği arttırmıştır.
- C) İstanbul Boğazı'nın güvenliği artmıştır.
- D) Rusların güneye inmeleri kolaylaşmıştır.

9. Osmanlı Devleti'nin fetihlerdeki başarısı güçlü bir ordu teşkilatına sahip olmasının sonucudur. Osmanlı Devleti'nde ilk düzenli ordu Orhan Bey döneminde yaya ve müsellemlerle oluşturulmuştur. Daha sonra Kazasker Çandarlı Kara Halil'in öncülüğünde, savaşlarda esir edilen Hıristiyan askerlerin, Türk ordusuna dâhil edilmesi süreci başlamıştır. Bu sistem daha sonra Devşirme Sistemi'ne dönüşmüş ve Yeniçeri Ocağı bu gelişmelerle şekillenmiştir. Yeniçeri Ocağı 14. yüzyıldan 17.yüzyıla kadar savaşlarda büyük yararlılık göstermesine rağmen, bu tarihten sonra maddi sebeplerin de devreye girmesiyle bozulmuştur. Yeniçeri Ocağı II. Mahmut döneminde 1826'da Vakay-ı Hayriye (Hayırlı Olay) ile kaldırılmıştır.

Paragrafta Yeniçeri Ocağı ile ilgili hangi bilgiye yer verilmemiştir?

- A) Yeniçeri Ocağının kaldırılma tarihine
- B) Yeniçeri askerlerinin kimlerden oluştuğuna
- C) Yeniçeri Ocağının bozulma nedenine
- D) Hangi padişah zamanında kurulduğuna

1842 - 1918 SULTAN II. ABDÜLHAMİD HAN

“Ben bir karış dahi olsa vatan toprağını satmam, zira **bu vatan bana değil, milletime aittir.** Milletim de bu toprakları aldığı fiyata verir. **Bu topraklar kanla alınmıştır, kanla verilir.**”

1842
21 Eylül'de dünyaya geldi. Babası Tanzimat Fermanı'nı ilan eden Sultan Abdülmecid, annesi Tir-i Müjgan Kadın Efendi'dir.

1876-1877
31 Ağustos'ta **padişah** ilan edildi. 23 Aralık'ta ilk Osmanlı anayasası olan **Kanun-i Esasi'yi** ilan etti. Meclis-i Mebusan ve Ayan Meclisi üyelerinden oluşan **ilk meclis** açıldı.

1880
Abdülhamid tarafından Osmanlı tarihinde **ilk defa** kapsamlı bir polis ve istihbarat örgütü kuruldu. Adı **Yıldız İstihbarat Teşkilatı**'ydı.

1895
Abdülhamid'in fermanı üzerine 27 bin metrekarelik bir alan üzerine **Darülaceze** kuruldu.

1897
İlk deniz müzesi Abdülhamid döneminde açıldı.

1899
Türkiye'nin ilk çocuk hastanesi olan **Şişli Etfal Hastanesini** kurdurdu.

1899
Tahta çıktığı yıl 250 olan **rüştiye sayısı** 900'e çıktı.

1900-1908
- **Demiryolu uzunluğunu** 3 katı kadar artırdı.
- Şam ile Medine arasında **Hicaz Demiryolu'nun** inşaa ettirdi.
- **Haydarpaşa Garı** Abdülhamid döneminde açıldı.

10 Şubat 1918
İstanbul'da **vefat etti.**

1909
31 Mart Olayı'ndan sonra 27 Nisan'da **tahttan indirildi.**

Görselde II. Abdülhamid Han hakkında verilen bilgiler dikkate alındığında aşağıdakilerden hangisi kesinlikle söylenebilir?

- A) İlk devlet hastanesi onun zamanında açılmıştır.
- B) Devletin anayasal düzene geçişi onun zamanında gerçekleşmiştir.
- C) Saltanatını kendi iradesiyle bırakmıştır.
- D) Osmanlı tarihinde ulaşım amaçlı projeler ilk kez Abdülhamid Han tarafından üretilmiştir.

11. Kuruluş döneminde Söğüt ve Domaniç çevresinin yurt edinilmesi Osmanlı Beyliği'ne önemli katkılar sağlamıştır. Osmanlı Beyliği Bizans İmparatorluğu'nun önemli ticaret yolları üzerinde bulunan büyük kent ve kasabalarla komşuydu ve bu şehirlerle yapılan ticaretten önemli gelir elde ediyordu. Anadolu ve Balkanlar çevresinde güçlü devletler yoktu. Bu durum Osmanlı Beyliği'nin büyümesini kolaylaştırmıştı. Bu dönemde Bizans İmparatorluğu kimi zaman iç karışıklıklarla uğraşiyor, kimi zaman da kendisine bağlı "tekfur" denilen bölgesel yöneticilere bile söz geçiremiyordu. Anadolu'daki beyliklerin çoğu komşu olmasına rağmen topraklarını genişletebilmek için birbirleriyle mücadele etmek zorunda kalmışlardı. Osmanlı Beyliği ise bulunduğu konumun sağladığı avantaj ile mücadelesinin çoğunu komşusu olan Bizans Devleti ile yapmıştı.

Metne göre Söğüt ve Domaniç çevresinin yurt edinilmesinin Osmanlı Devleti'ne hangi açıdan katkı sağladığı söylenemez?

- A) Ekonomik
B) Siyasi
C) Kültürel
D) Coğrafi

12.



29 Mayıs 1453'te II. Mehmet; fethi oldukça zor olan İstanbul'u 53 gün süren kuşatmanın ardından almayı başarmıştır. İstanbul'un fethinin Türk ve Dünya tarihi açısından birçok sonucu vardır.

Aşağıda verilenlerden hangisi İstanbul'un fethinin dünya tarihi açısından sonuçlarından birisidir?

- A) İstanbul Osmanlı Devleti'nin yeni başkenti oldu.
B) Osmanlı Devleti'nin Anadolu ve Rumeli toprakları arasındaki bütünlük sağlandı.
C) Osmanlı Devleti'nin Kuruluş Devri sona erdi Yükselme Devri başladı.
D) İstanbul'un fethi ile Orta Çağ sona erip Yeni Çağ başladı.

13. Aşağıda 1243 Köseadağ Savaşı'ndan sonra Anadolu'da kurulan II. Beylikler Dönemi haritası verilmiştir.



Yalnızca haritadan yararlanarak aşağıdaki bilgilerden hangisine ulaşamaz?

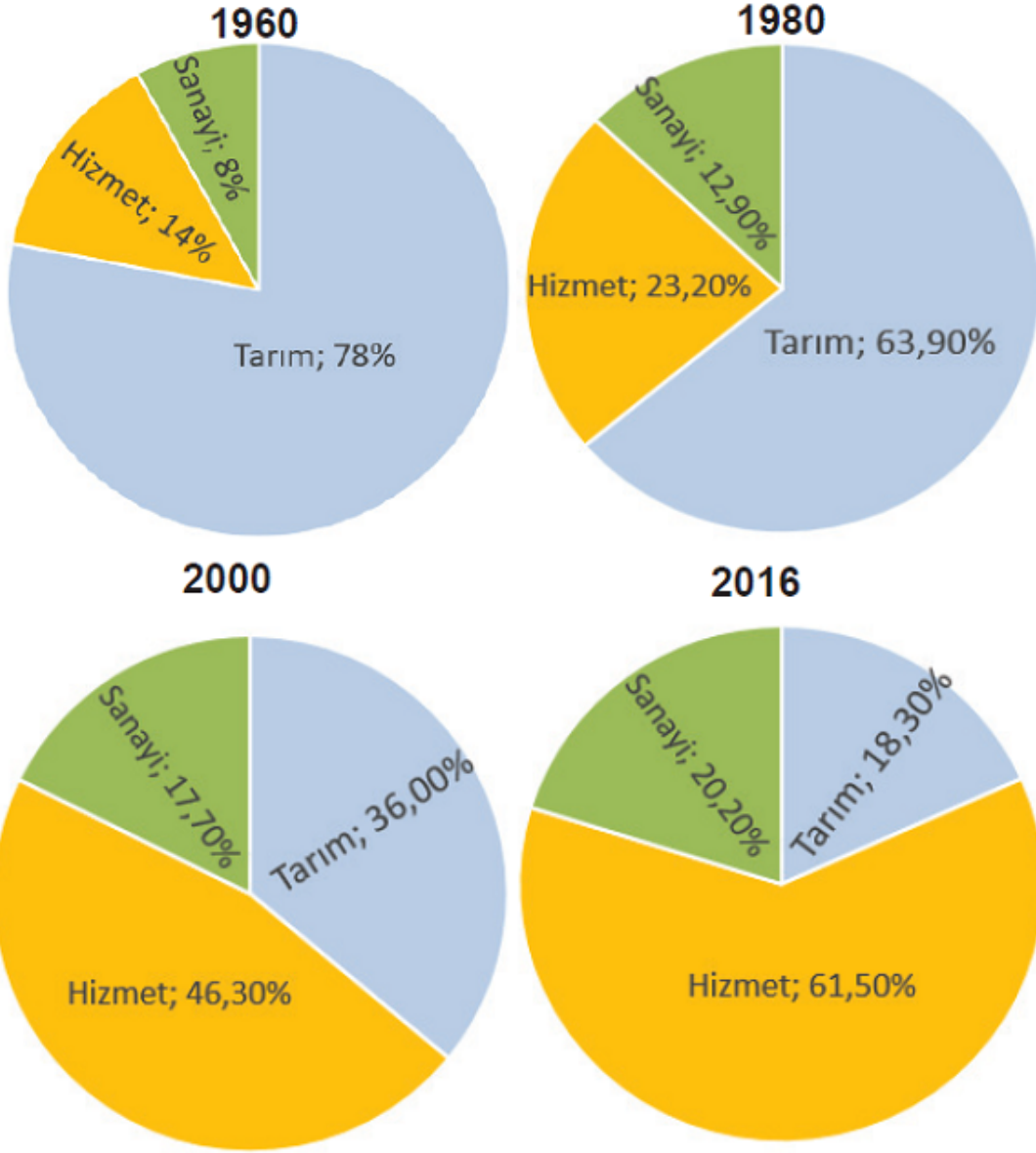
- A) Osmanlı Beyliği dışındaki diğer uç beylikleri Candaroğulları, Karesioğulları ve Germiyanoğulları'dır.
- B) Candaroğulları ve Eretna Devleti Karadeniz'e kıyısı olan beyliklerdir.
- C) Saruhanoğulları'nın sınır komşuları Karesioğulları, Germiyanoğulları, Aydınoğulları ve Osmanlı Beyliği'dir.
- D) Eretna Devleti, Trabzon Rum İmparatorluğu ile sınırı olan tek Anadolu Beyliği'dir.

14. Günümüzden yaklaşık 10.000 yıl önce insanın yaşam biçimini kökünden değiştirecek bir süreç başladı. İnsanlar yavaş yavaş yerleşik hayata geçmeye ve tarım yapmaya başladılar. İnsanlar 10.000 yılın sonunda kalabalık bir köyde yaşayan iki üç bin kişilik insan topluluğu hâline gelmişlerdi. Kerpiçten yapılmış küçük, yuvarlak kulübelerde yaşıyorlardı. Köylerinin çevresine sağlam duvarlar örmüşler ve dokuz metre yüksekliğinde kuleler inşa etmişlerdi. Civardaki tepelerde ve çölde yaşayan avcı-haydutlardan korkmamalarını sağlayacak kadar refah içindeydiler.

Yukarıdaki paragrafta vurgulanan esas konu nedir?

- A) Eski zamanlarda insanların refah içerisinde yaşadığı
- B) İlk çiftçilerin sadece buğday ve arpa ektiği
- C) Eskiden avcı ve haydutların çok olduğu
- D) Yerleşik hayata geçiş

15. Aşağıda farklı yıllara ait Türkiye nüfusunun iş kollarına göre dağılışı verilmiştir.



Grafikteki bilgilere göre aşağıdakilerden hangisine ulaşamaz?

- A) Hizmet sektöründe çalışan nüfus oranı sürekli artmıştır.
- B) Tarımda çalışan nüfusun oranı giderek azalmıştır.
- C) Sanayide çalışanların oranı diğer sektörlerden fazladır.
- D) Hizmet sektöründe en büyük artış 2000 yılında olmuştur.

16.

İller	Yüz ölçümü (km ²)	Toplam Nüfus	Nüfus Yoğunluğu
Kırıkkale	4.791	286.000	
Düzce	3.641		106
Adana		2.200.000	1.131
Kırşehir	6.570		

Tabloya göre aşağıdaki sorulardan hangisinin cevabı bulunamaz?

- A) Kırşehir'in nüfus yoğunluğu ne kadardır?
- B) Düzce'nin toplam nüfusu ne kadardır?
- C) Kırıkkale'nin nüfus yoğunluğu ne kadardır?
- D) Adana'nın yüz ölçümü kaç kilometrekaredir?

17. Haritada 'Bereketli Hilal' denen coğrafya gösterilmektedir.



Bereketli Hilal

Bereketli Hilal verimli topraklara sahip bir alanı içerir. Bu bölge Ortadoğu uygarlıklarının doğduğu bölge olarak kabul edilmektedir. Eski çağlarda olduğu gibi günümüzde de bu bölge insanların yerleşmek için tercih ettiği bir bölge olmuştur. Bölgede insanlar çiftçilikle uğraşmış hatta buğday, arpa, mercimek, bezelye, nohut, acı burçak, keten bitkileri ilk kez bu bölgede ekilmiştir.

Buna göre insanların bu bölgeye yerleşmesinin temel sebebi aşağıdakilerden hangisidir?

- A) İkliminin elverişliliği
- B) Tarıma uygun alanların varlığı
- C) Bitki örtüsünün zenginliği
- D) Yeryüzü şekillerinin sadeliği

18.



Peru'da bulunan 6000 metre yüksekliğiyle dünyanın en yüksek rakımlı yerleşim yeri La Rinconada'dır. 60.000 kişilik nüfusun büyük bir bölümünü Peru'nun kırsal kesiminden gelen insanlar oluşturmaktadır. Bu şehirde yaşayan insanlar; soğuk, yüksek irtifa hastalığı, toksik gazlar ya da göçük tehdidine rağmen geçimlerine altın bulma ümidiyle burada devam ediyorlar.

Verilen bilgilere göre La Rinconada'nın yerleşim yeri olarak seçilmesinde rol oynayan özellik hangisidir?

- A) Yükseltisinin fazla olması
- B) İç göçlerin fazla olması
- C) Yeraltı kaynaklarının varlığı
- D) Verimli topraklara sahip olması

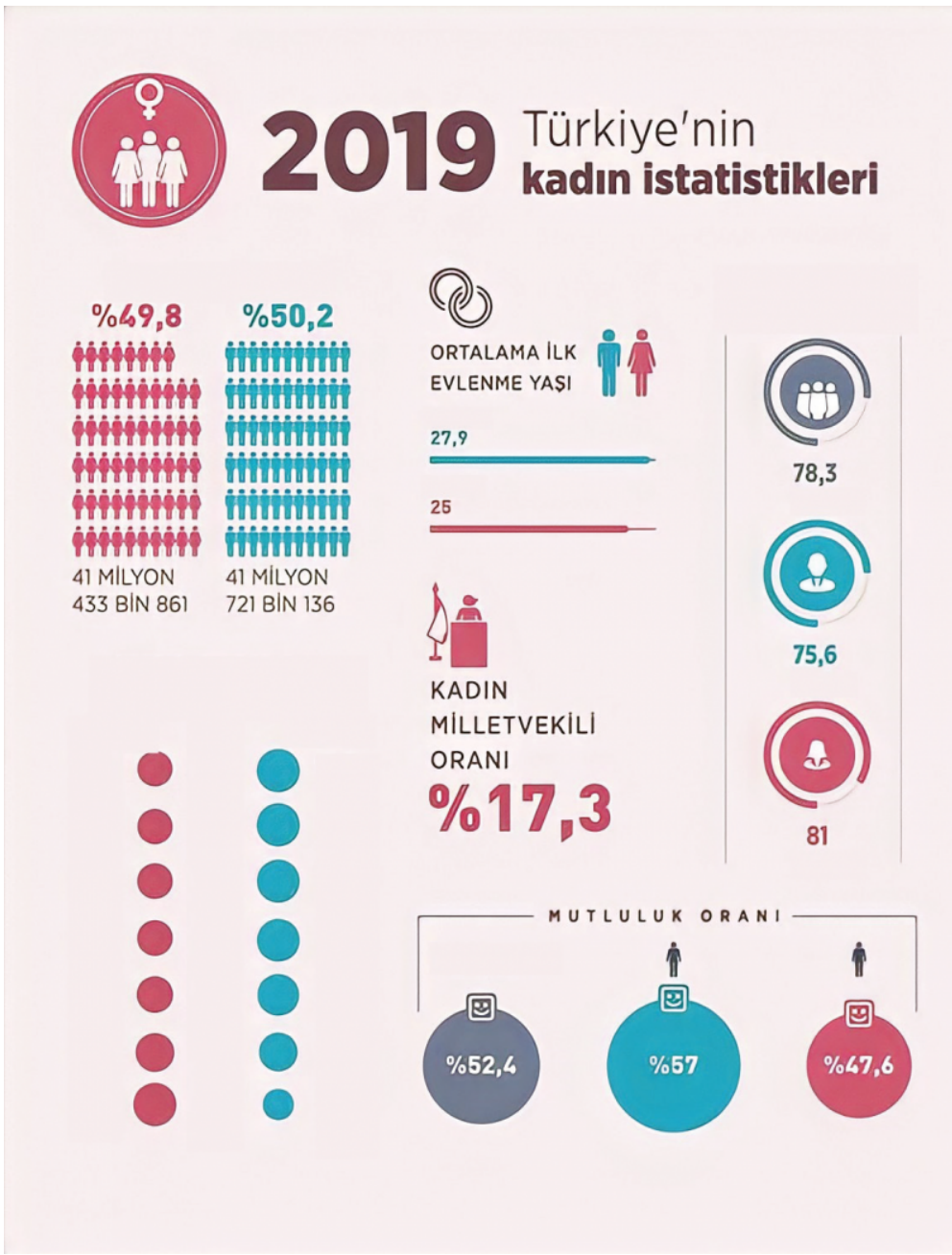
19.



Günümüzden 12000 yıl önce yapıldığı tahmin edilen Göbeklitepe, dünyanın bilinen en eski tapınma alanıdır. Avcılık ve toplayıcılık yapan insanların ibadet merkezine yakın olma arzusu ve dinsel törenler için bir araya gelmeleri Göbeklitepe'yi inşa etmelerinde önemli bir etkidir. Göbeklitepe'nin keşfi ile birlikte insanların yerleşik yaşama geçişinde tarımın değil dinsel inancın etkisi olduğu bilim insanları tarafından ileri sürülmüştür.

Metinde verilen bilgilerden hareketle Göbeklitepe ile ilgili aşağıdakilerden hangisine ulaşamaz?

- A) Bir ibadet merkezi olduğuna
- B) İnşa edilen en eski tapınak olduğuna
- C) Yerleşik hayata geçişte önemli bir yeri olduğuna
- D) Göbeklitepe'de tarım yapıldığına



İnfografik incelendiğinde,

- I. Toplam nüfus içerisinde erkek nüfus oranı fazladır.
- II. Erkek nüfusun mutluluk oranı daha azdır.
- III. 15-29 yaş grubunda kadın nüfus fazladır.
- IV. Kadınlar ilk evliliklerini erkeklere göre daha erken yapmaktadır.

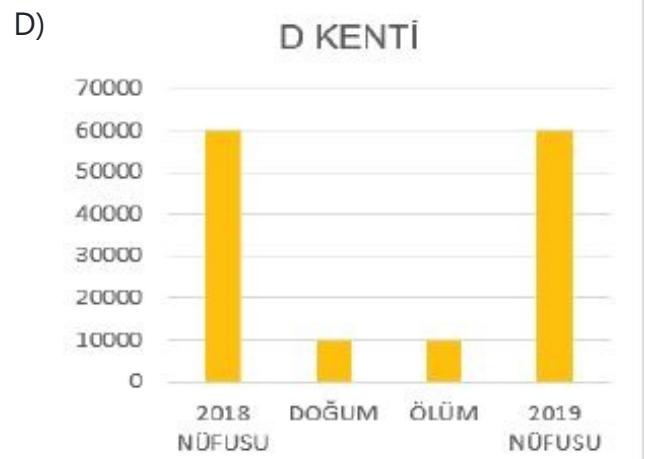
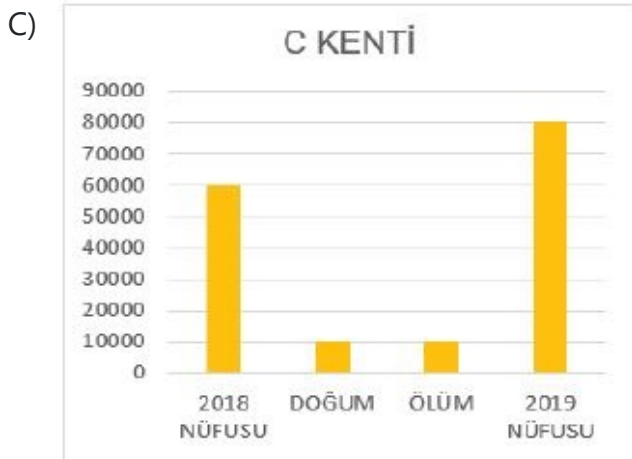
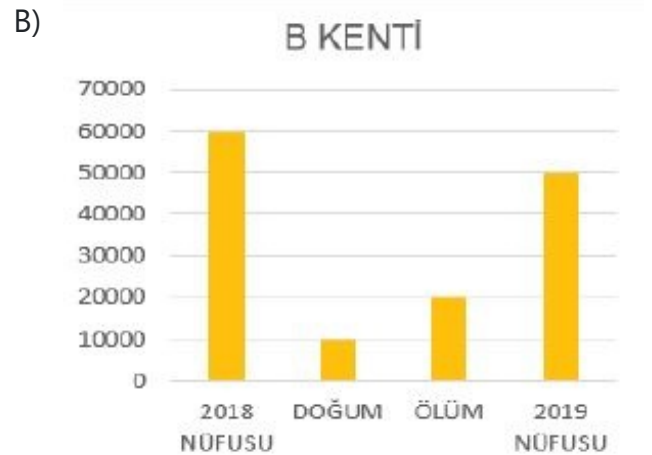
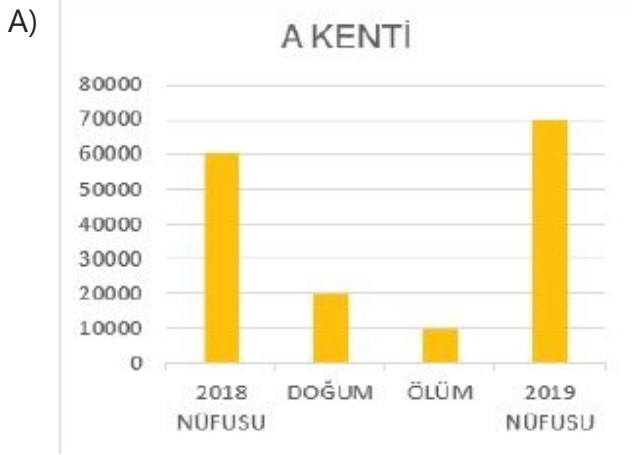
yargılarından hangilerine ulaşılır?

- A) I ve III
B) I ve IV
C) II ve III
D) II ve IV

21. Doğumlar ile ölümler arasındaki farka doğal nüfus artışı denir. Örneğin bir kentte doğan kişi sayısı 1250 iken, ölen kişi sayısı 1100 ise doğal nüfus artışı 150 kişi olacaktır. Eğer doğan kişi sayısı 1300, ölen kişi sayısı 1500 olursa doğal nüfus artışı -200 kişi olacaktır. Yani nüfus azalacaktır. Doğal nüfus artışına ek olarak göçlerin etkisiyle meydana gelen nüfus artışına da gerçek nüfus artışı denir.

Aşağıda dört farklı kentin 2018 yılı başında nüfusları, 2018 yılında meydana gelen doğum ve ölüm sayıları ile 2019 yılı başında nüfusları verilmiştir.

Bu bilgilere göre verilen şehirlerden hangisinin nüfus değişimi doğal nüfus artışı olarak değerlendirilemez?



22. Günümüzde İzmir ilinde yer alan Bergama antik kenti Bergama Krallığı'nın merkeziydi. İlk Çağ'ın en büyük kütüphanelerden biri buradaydı. Bergama Kütüphanesi, Mısır'daki İskenderiye Kütüphanesi'yle rekabet hâlindeydi. Mısır, Bergama'daki kütüphanenin kendi kütüphanesinin önüne geçmesini engellemek amacıyla papirüs satışını yasakladı. Bunun üzerine Bergamalılar yeni kitaplar yazılmasını sağlamak için hayvan derilerini işleyerek günümüzde parşömen olarak bildiğimiz kâğıt türünü kullanmaya başladılar.

Buna göre aşağıdakilerden hangisine ulaşılabilir?

- A) Papirüs üretiminin İzmir'de yaygın olduğuna
- B) Bergama Kütüphanesinin daha popüler olduğuna
- C) Rekabetin bilginin yayılmasına katkı sağladığına
- D) Parşömen üretiminin papirüsten daha uygun

23. Tarihte kullanılan ilk yazı MÖ 3200'lerde Mezopotamya'da yaşayan Sümerlere ait çivi yazısıdır. Mısırlılar resimleri simgeleştirerek Hiyeroglif denilen yeni bir yazı türünü kullanmaya başlamışlardır. Resim yazısı olarak da bilinen bu yazı 700'den fazla işaretten oluşmaktadır. Günümüzde kullanılan yazı sistemlerinin oluşmasında Fenikelilerin büyük rolü vardır. Latin alfabesi de dâhil günümüzde kullanılan birçok alfabe Fenikelilere dayanmaktadır. Yunanlılar Fenike alfabesine ünlü harfleri de ilave ederek bugünkü yazı sisteminin temelini oluşturmuşlardır. Yunanlıların geliştirdiği 26 harfli alfabe Romalılar sonraki yüzyıllarda Latin alfabesine dönüştürmüşlerdir.

Yukarıda verilen bilgiler dikkate alındığında;

- I. Yazıyı Sümerler icat etmiştir.
- II. Mısırlılar yazılarında resim kullanmıştır.
- III. Yazının gelişiminde birçok medeniyetin katkısı vardır.
- IV. Günümüzde kullanılan alfabenin temelini Sümerler atmıştır.

yargılarından hangilerine ulaşılabilir?

- A) I ve II
- B) II ve IV
- C) I, II ve III
- D) I, III ve IV

24.



Tarihte matbaa ilk defa Çinliler tarafından kullanılmıştır. Uygurlar, ahşap harflerden oluşan bir matbaayı geliştirmişlerdir. Kâğıdın Avrupa'da kullanılmaya başlanması ile yeni matbaa ve baskı teknikleri konusunda çalışmalar yapılmıştır. J. Gutenberg, 1469 yılında harfleri madeni bir parçaya kazımış ve yan yana dizerek satırlar oluşturmuştur. Bu sayede modern matbaanın temeli atılmıştır

Matbaanın icadı sayesinde;

- I. Basılı kitap sayısının artması,
- II. İnsanların bilgi ve kültür düzeyinin yükselmesi,
- III. Fikirlerin hızlı ve kolay yayılmasının sağlanması

gelişmelerinden hangilerinin ortaya çıktığı söylenebilir?

- A) Yalnız I
- B) I ve II
- C) I ve III
- D) I, II ve III

25. Isaac Newton , Galilei'yi kendisine örnek alarak fizik ve astronomi alanında günümüzde de geçerliliğini koruyan çalışmalar yaptı. Newton, kütle çekim kanununu ortaya koyarak dünya ile nesnelere arasında bir çekim olduğunu buldu. Buna dayanarak gezegenlerin de çekim kuvveti sonucunda Güneş'in çevresinde belirli bir yörüngede hareket ettiğini gösterdi. Onun öncülüğünü yaptığı çalışmalar sayesinde bilim insanları 20. yüzyılda uzaya uydu ve insan göndermeyi başardı. Bu uydular sayesinde hava olaylarını gözleme ve iletişim kolaylaştı. Newton'ın diğer çalışmaları da pek çok bilimsel gelişmenin önünü açtı. Buhar gücüyle çalışan makine, lokomotif ve gemiler, asma köprüler, gökdelenler, roketler onun bilimsel çalışmalarından yararlanılarak yapılabildi.

Yukarıdaki paragrafa göre aşağıdakilerden hangisi yanlıştır?

- A) Newton'un çalışmaları bir çok alandaki yeniliklerin öncüsü olmuştur.
- B) Galilei ve Newton'ın yolundan giden Avrupalı bilim insanları birçok yeniliğe imza attılar.
- C) Galilei'nin bulduğu kütle çekim kanununu Newton geliştirmiştir.
- D) Isaac Newton ve Galilei birçok alanında günümüze de ışık tutan çalışmalar yaptılar



Yukarıdaki afiştten hareketle İbn-i Haldun ile ilgili aşağıdakilerden hangisine ulaşamaz?

- A) Çok yönlü bir bilim insanıdır.
- B) Farklı alanlara ilgi duymuştur.
- C) Yazdığı tek eser Mukaddime'dir
- D) Eserleri günümüzde de önemini korumaktadır.

27. 1455'te Johannes Gutenberg (Yohan Gutenberk) ayrı ayrı hazırlanmış kurşun harfleri yan yana dizerek baskı yapan matbaayı icat etti. Aslında matbaa ilk olarak 6.yüzyılda Çin'de kullanılmaya başlandı. Çinliler tahtaların üzerini oyarak harf ve resimleri mürekkep yardımıyla kâğıda basıyorlardı. Çinlilerin bu icadı 9. yüzyılda Uygur Türkleri tarafından da kullanılmaya başlandı. Böylece ilk Türkçe kitaplar basıldı. Bu dönemde Müslümanlar tarafından da kullanılmaya başlanan matbaa Haçlı Seferleri sırasında Avrupalılar tarafından öğrenildi ve sonra geliştirildi. Böylece kitapların elle yazılarak çoğaltılması giderek azaldı ve çok sayıda kitap hızlı bir şekilde basılmaya başlandı.

Sadece verilenlere bakılarak hangisine ulaşamaz?

- A) İlk matbaayı Johannes Gutenberg icat etmiştir.
- B) Uygur Türkleri de matbaayı kullanmışlardır.
- C) Avrupa'ya matbaa Haçlı Seferleriyle taşındı.
- D) Matbaa çok sayıda kitabın hızlı bir şekilde basılmasını sağladı.

28. Paris'te üniversite eğitimini tamamlayan Marie Curie (1867-1934), Polonya'daki Krakow Üniversitesinde doktora yapmak istemiş ancak kadın olduğu için reddedilmişti. Fakat o yılmayarak çalışmalarına devam etmiş ve radyoloji bilimini kurarak iki kez Nobel Bilim Ödülü'nü alma başarısını göstermiştir. Bu ödülü kazanan ilk ve tek kadın bilim insanıdır. Marie Curie tüm zorlukları aşarak kendisini başarılarıyla bilim dünyasına kabul ettirmiştir.

Verilen bilgiler incelendiğinde Marie Curie'nin başarılı bir bilim insanı olmasında;

- I. Kararlı ve azimli oluşu
- II. Cinsiyet ayrımcılığına uğraması
- III. Toplumsal baskı ve zorluklarla karşılaşması

faktörlerinden hangilerinin etkili olduğu söylenebilir?

- A) Yalnız I.
- B) I ve II.
- C) II ve III.
- D) I, II ve III.

29. Sosyal bilgiler öğretmenin "Kâtip Çelebi'nin eseri nedir?" sorusuna aşağıdaki öğrencilerden hangisi doğru cevap vermiştir?

- A)  Mukaddime
- B)  Cihannüma
- C)  Kitab-ül Hiyel
- D)  Kitab-ı Bahriye

30. • 1455'te Johannes Gutenberg ayrı ayrı hazırlanmış kurşun harfleri yan yana dizerek baskı yapan matbaayı icat etti.
- 1894'te Guglielmo Marconi radyo dalgalarıyla deneyler yaparak radyonun geliştirilmesine öncülük etti.
 - 1925'te John Logie Baird mekanik televizyonu icat etti.
 - 1965'te James Russell, kompakt disk (CD) icat etti. Böylece ses, görüntü ve daha pek çok bilgi içeren dosyalar kolayca kaydedilmeye ve depolanmaya başladı.

Yukarıda verilen icatlar ile ilgili aşağıdakilerden hangisi söylenemez?





- A) Önceki yıllarda icat edildiği
- B) Farklı bilim insanları tarafından icat edildiği
- C) İnsanların yaşamına kolaylık sağladığı
- D) İcatların günümüzde önemsenmediği

31.



Aşağıda verilen yapboza günümüzdeki sivil toplum kuruluşlarından bazıları yazılmıştır.

Yapbozun hangi parçasını çıkarırsak geriye aynı alanda hizmet veren sivil toplum kuruluşları kalır?

- A) 
- B) 
- C) 
- D) 

32. Osmanlı Devleti'nde toprağın sahibi devlettir. Savaşlarda yararlılık gösteren, kale yapım ve tamirinde bulunan, devlete hizmet eden askerlere tımar verilir. Tımar sisteminde toprak işlenir ve vergilendirilir. Tımar sahibinin toprağı düzenli olarak işleyebilmesi için toprağı ekmesi ve kanunlara uyması gerekirdi. Tımar sahibi toprağı üst üste üç yıl ekmeyip köylüye kötü davranırsa tımar elinden geri alınırdı.

Bu bilgilere dayanarak tımar sistemi ile ilgili aşağıdakilerden hangisine ulaşamaz?

- A) Üretimde sürekliliğın sağlandığına
- B) Devletin sistemle ilgili kanunlar hazırladığına
- C) Askeri yapıyla da ilgili olduğuna
- D) Tüm devlet görevlilerine verildiğine

33. Geçmişten günümüze tarımı desteklemek için pek çok çalışmalar yapılmıştır. Tarıma destek vermek için kurum ve kuruluşlar oluşturulmuştur.

Aşağıdakilerden hangisi tarımı destekleyen kuruluşlardan biri değildir?

- A)  Tarım İşletmeleri Genel Müdürlüğü
- B)  GAP İdaresi Başkanlığı
- C)  TÜRK KIZILAY Kızılay
- D)  Devlet Su İşleri

34. Selçuklulardaki İkta sistemi Osmanlı Devleti'nde tımar adını almıştır. Kendisine tımar verilen sipahi ise bunun karşılığında savaşlara katılmak üzere cebelü adı verilen asker yetiştirmek, toprağı işletmek, güvenliği sağlamak, üretimden elde edilen gelirden vergi toplamakla görevliydi. Tımar sistemi sayesinde toprakların boş kalması önlenmiş, üretimin devamı sağlanmıştır. Böylece halkın gıda ihtiyacı karşılanmış, dışarıdan tarım ürünü alma ihtiyacı duyulmamıştır. XVIII. yüzyıla gelindiğinde tımar sisteminde bozulmalar meydana geldi. Bunun üzerine Tımar sistemi uygulaması 1839 yılında Tanzimat Fermanı ile kaldırıldı.

Aşağıdakilerden hangisi Osmanlı Devleti'nde tımar sisteminin bozulmasıyla ortaya çıkan sorunlardan biri olamaz?

- A) Asker ihtiyacının karşılanamaması
- B) Tarımsal üretimin azalması
- C) Kırsal yerleşimlerde güvenlik sorunlarının yaşanması
- D) Tarımsal ithalatın azalması

35. Lonca, Osmanlı Devleti'nde de kent esnafının ve küçük çaplı üretim yapan zanaatkârların örgütlenme biçimiydi. Temelini Ahilik'ten alan Osmanlı Lonca düzeni 15. yüzyılın sonlarında ortaya çıkmış, 18. yüzyılın ortalarına doğru "gedik" biçimini alarak 20. yüzyıl başlarına kadar varlığını sürdürmüştür. Osmanlı loncaları manevi kurucuları saydıkları Ahi Evran'a bağlılıklarını sürdürürken, bir yandan da lonca Ahilik'in kabul etmediği esnaf türlerini ve gayrimüslimleri de içlerine almışlardı. Ama çırak, kalfa, usta biçimindeki yükselme aşamaları ile üretimde ve ticarete uymak zorunda oldukları ahlaki kurallar Ahilikle büyük benzerlik göstermekteydi. Osmanlı loncaları yöneticilerini kendileri seçmekte ve iç işleyiş kurallarını da kendileri saptamaktaydı. Bununla birlikte devletin koyduğu kalite standartlarına (ihtisap) ve fiyatlara (narh) da uymak zorundaydılar.

Buna göre Lonca teşkilatı ile ilgili hangi bilgiye ulaşamaz?

- A) Sadece Müslümanlar bu teşkilata üye olmuştur.
- B) Esnaf ve zanaatkarların örgütlenmesi sağlanmıştır.
- C) Temelini Ahilik'ten almaktadır.
- D) Ahilik ile benzer ve farklı yönleri bulunmaktadır.

36. Her esnaf grubunun kendi arasında oluşturduğu "Lonca" denilen bir teşkilat vardı. Her esnaf topluluğu, mesleki konularda tabii bulunacağı özel kuralları kendisi kararlaştırır ve bunu devlete onaylatırlardı. Bu kurallarda ustalık, kalfalık gibi mesleki unvanların nasıl kazanılacağı, çıraklık ve kalfalık süreleri, çalışma saatleri, üretilen malın cinsi ve kalitesi, ham maddenin temini ve dağıtımı, dükkânların yeri ve sayısı gibi konular yer alırdı. Kurallara uymayan esnafı üyesi olduğu teşkilat veya kadı cezalandırırdı. Esnaf teşkilatı belirlenen fiyatlara uymamak, eksik, kusurlu ve kalitesiz mal üretmek gibi suçları işleyen üyelerine uyarma, nasihat etme, devam etmesi hâlinde esnafıktan çıkarma, dükkân kapatma, hapse atma, kürek cezası gibi cezalar teklif ederdi.

Yukarıdaki parçaya göre Lonca teşkilatı ile ilgili hangi bilgiye ulaşamaz?

- A) Esnaf tarafından oluşturulmuştur.
- B) Dükkân kapatma cezası verebilmektedir.
- C) Çalışma saatlerini belirlemiştir.
- D) Büyük Selçuklu Devleti döneminde kurulmuştur.

37. "Türkiye Cumhuriyeti, toplumun huzuru, millî dayanışma ve adalet anlayışı içinde, insan haklarına saygılı, Atatürk milliyetçiliğine bağlı, başlangıçta belirtilen temel ilkelere dayanan, demokratik, laik ve sosyal bir hukuk devletidir."

(T.C. Anayasası Madde 2)

Ebrar : "Ülkemizde isteyen kişi istediği dine inanır ve hiç kimseye herhangi bir dini kabul etmesi için baskı yapılamaz."

Akif : " Devlet, maddi durumu iyi olmayan öğrencilere burs verir."

Kübra : "Ülkemizde herhangi bir gruba ayrıcalık tanınmaz herkes kanun önünde eşittir."

Öğrencilerden hangileri Anayasa'nın 2. maddesine örnek vermişlerdir?

A) Ebrar ve Akif

B) Ebrar ve Kübra

C) Akif ve Kübra

D) Ebrar, Akif ve Kübra

38. Türkiye Büyük Millet Meclis'inde, Türkiye'nin iç ve dış işleri ile ilgili gerekli kararlar, oy birliği ile alınıyordu. Mecliste yalnız Cumhuriyet Halk Fırkası'nın milletvekilleri vardı. Eleştiri olmadığı için hükümetin yaptığı işlerin sorgulanma imkânı bulunamıyordu. Mustafa Kemal Atatürk, demokratik hayatın bir gereği olarak farklı partilerin kurulmasını böylece muhalif görüşlerin meclise yansıtılmasının ülke için faydalı olacağını düşünmüş, bu arzusunu gerçekleştirmek amacıyla Fethi Okyar'a "Bir parti kur, başına geç ve düşüncelerini mecliste savun." demiştir.

Atatürk'ün çok partili yönetime geçilmesini istemesinde;

I. Farklı görüşlerin yönetimde görev alması,

II. Ekonomik bağımsızlığın sağlanması,

III. Hükümetin denetlenmesi

gerekçelerinden hangileri etkili olmuştur?

A) Yalnız I

B) I ve III

C) II ve III

D) I, II ve III

39. Atatürk, Serbest Cumhuriyet Fırkasının kurulması dolayısıyla Fethi Bey'e yazdığı mektupta:

"Büyük Millet Meclisinde ve millet önünde millet işlerinin serbest tartışılması ve iyi niyet sahibi zatların ve fırkaların düşüncelerini ortaya koyarak milletin yüksek menfaatlerini aramaları benim gençliğimden beri taraftar olduğum bir sistemdir. Memnuniyetle tekrar görüyorum ki laiklik esasında beraberiz. Büyük Mecliste aynı temele dayanan yeni bir fırkanın faaliyete geçerek millet işlerini serbest münakaşa etmesini cumhuriyet esaslarından sayarım. Bu itibarla görüşlerinizi takip için siyasi mücadeleye girmenizi şüphesiz iyi karşıladım." demiştir.

Metne göre, Atatürk'ün Türk demokrasisine katkısı ile ilgili aşağıdakilerden hangisi söylenemez?

- A) Çok partili siyasi hayatı desteklemektedir.
- B) Mecliste farklı fikirlerin tartışılmasını milli menfaatler için yararlı görmektedir.
- C) Demokrasinin tam anlamıyla uygulanmasını istemektedir.
- D) Farklı fikirleri, devlet otoritesi için tehlikeli görmektedir.

40. Fotoğrafta TBMM Genel Kurulu'nda yasama görevini yerine getiren milletvekilleri görülmektedir.



Yapılan bu uygulama Türkiye Cumhuriyeti'nin anayasada belirtilen hangi niteliğinin göstergesidir?

- A) Demokratik devlet
- B) Bağımsız devlet
- C) Laik devlet
- D) Sosyal devlet

41.



Mustafa Kemal Atatürk yukarıdaki sözü ile mecliste aşağıdakilerden hangisinin gerekliliğini savunmaktadır?

- A) Vakıf ve dernekler
- B) Sendikalar
- C) Siyasi partiler
- D) Sivil toplum kuruluşları

NATO ARTIK 30 ÜYE

Uluslararası alanda en önemli askeri ittifak olarak ön plana çıkan NATO, Makedonya'nın katılımıyla 30 üyeye ulaştı.



Kuruluş tarihi: 4 Nisan 1949



Sovyetler Birliği'nin yayılmacı politikalarına karşı kuruldu.



30 üyesi bulunuyor.



Merkezi Brüksel'de

- İttifakın kararları 30 üyenin "oybirliğiyle" alınıyor.
- Her iki yılda bir üye ülkelerden birinde NATO zirvesi düzenlenirken her yıl üye ülkelerin dış işleri bakanları iki, savunma bakanları da dört kere bir araya geliyor.



NATO ÜYESİ ÜLKELER

İzlanda	Türkiye	İngiltere
Kanada	Çekya	Lüksemburg
Portekiz	Romanya	Hırvatistan
Litvanya	İspanya	Arnavutluk
Almanya	Slovakya	Polonya
Estonya	Norveç	Yunanistan
Letonya	Belçika	Macaristan
Slovenya	Bulgaristan	Danimarka
Hollanda	Fransa	ABD
Makedonya	İtalya	

Verilen görsele göre aşağıdakilerden hangisine ulaşamaz?

- Örgüt Sovyetler Birliği politikalarına karşı kurulmuştur.
- Örgüt büyüme ve genişleme politikasından vazgeçmiştir.
- Alınan kararlar tüm ülkelerin onayıyla alınmaktadır.
- Düzenli aralıklarla toplantılar düzenlenmektedir.

43.



Sümele Manastırı daimi listede yer alsın

Dünya Kültür Mirası Geçici Listesinde yer alan Sümele Manastırı, Doğu Karadeniz'de turistlerin ilk ziyaret ettiği mekanların başında geliyor.

Dünya Kültür Mirası Geçici Listesinde yer alan Sümele Manastırı, Doğu Karadeniz'de turistlerin ilk ziyaret ettiği mekanların başında geliyor. Trabzon'un Maçka ilçesinde Karadağ'ın Altındere Vadisi Milli Parkı'na bakan dağın eteğine kurulan manastır tasarım, mimarlık ve eşsiz doğasıyla ziyaretçilerini büyülüyor. Çok önemli bir kültür ve doğa hazinesi olan Sümele Manastırı için Dünya Kültür Mirası daimi listesine alınması için çalışmalara başlandı.

Haberde yer alan Dünya Kültür Mirası listelerini oluşturan kuruluş aşağıdakilerden hangisidir?

- A) WHO
B) FAO
C) UNESCO
D) UNICEF

44. Dünyada yaşanan sorunların çözümü ancak ülkelerin iş birliği yaparak bir araya gelmesiyle mümkündür. Bu gerçeğin farkında olan Türkiye birçok farklı bölgesel ve uluslararası kuruluşa üye olup küresel sorunların çözümüne yönelik önemli roller üstlenmiştir. Dünya Sağlık Örgütü, Birleşmiş Milletler, Karadeniz Ekonomik İş Birliği Örgütü ve İslam İş Birliği Teşkilatı bunlardan bazılarıdır.

Buna göre Türkiye'nin uluslararası alanda üstlendiği rol ile ilgili;

- I. Küresel sorunlara karşı duyarlıdır.
II. Diğer ülkelerle dayanışma içerisindedir.
III. Küresel sorunların çözümüne katkı sunmaktadır.

yargılarından hangilerine ulaşılabilir?

- A) Yalnız I.
B) I ve II.
C) II ve III.
D) I, II ve III.

45. TARİHİ TREN, ÇİN'DEN YOLA ÇIKTI, TÜRKİYE'YE ULAŞTI



Çin ve Türkiye öncülüğünde 65 ülke ve 3 milyar nüfusu etkileyecek, "Tek Kuşak Tek Yol" projesinin kritik aşaması İstanbul'da tamamlanıyor. Proje kapsamında Çin'den Avrupa'ya, Demir İpek Yolu üzerinden yapılan ilk tren seferi başladı. Türkiye'ye giriş yapan tren, Marmaray boğaz tüp geçidinden geçerek Avrupa'ya ulaşacak. Marmaray'ı kullanan ilk yük treni, Çin'den yola çıkarak, Türkiye'ye giriş yaptı.

Verilen habere göre aşağıdakilerden hangisi söylenemez?

- A) Türkiye projede önemli bir kavşak konumundadır.
- B) Demir İpek Yolu, geçtiği ülkelerin ekonomisine katkı sağlayacaktır.
- C) Proje, Asya ve Amerika kıtalarını ekonomik olarak birbirine bağlayacaktır.
- D) Türkiye'nin demir yolu ile Çin'e erişimini sağlayacaktır.

CEVAP ANAHTARI

SOSYAL BİLGİLER

1	2	3	4	5	6	7	8	9	10	11	12	13	14	15
D	B	A	D	D	A	B	D	D	B	C	D	C	D	C
16	17	18	19	20	21	22	23	24	25	26	27	28	29	30
A	B	C	D	B	C	C	C	D	C	C	A	A	B	D
31	32	33	34	35	36	37	38	39	40	41	42	43	44	45
C	D	C	D	A	D	D	B	D	A	C	B	C	D	C