

SOSYAL BİLGİLER DERSİ HAZIRBULUNUŞLUK FASİKÜLÜ

5. 6. 7. 8 .SINIF

İĞDIR ÖLÇME
DEĞERLENDİRME
MERKEZİ





**T.C.
MİLLÎ EĞİTİM BAKANLIĞI
ÖLÇME, DEĞERLENDİRME VE SINAV HİZMETLERİ
GENEL MÜDÜRLÜĞÜ**

**2020 - 2021 ÖĞRETİM YILI
İğdır Ölçme Değerlendirme Merkezi**

**5. Sınıf
SOSYAL BİLGİLER FASİKÜLÜ**

Bu teste bulunan ders/dersler ve soru sayısı

SOSYAL BİLGİLER

35

SOSYAL BİLGİLER DERSİ 5. SINIF HAZIRBULUNUŞLUK FASİKÜLÜ

1. Yeni kimlik kartlarıyla ilgili aşağıdakilerden hangisi yanlıştır?

- A) On yıl boyunca geçerlidir.
 B) İmza bölümü bulunmaktadır.
 C) Aile bireylerimizin T.C. kimlik numaraları aynıdır.
 D) Akıllı kart özelliği kazandıran elektronik çip bulunmaktadır.

2. Aşağıda Ömer'in hayatındaki önemli gelişmeler numaralandırılarak karışık olarak verilmiştir.

1 	2 
2009'da doğdum.	2015'te anaokuluna başladım.
3 	4 
2012'de kardeşim doğdu.	2010'da konuşmaya başladım.
5 	
2018'de gitar kursuna başladım.	

Bu gelişmelerin kronolojik sıralaması aşağıdaki seçeneklerin hangisinde doğru olarak verilmiştir?

- A) 1-4-3-2-5
 B) 1-2-3-4-5
 C) 2-4-1-3-5
 D) 5-4-3-2-1

3. "2017 yılında ülkemizde yapılan Avrupa Ampute Futbol Şampiyonası'nda Milli takımımız final maçında İngiltere'yi 2-1 yenerek Avrupa şampiyonu oldu."

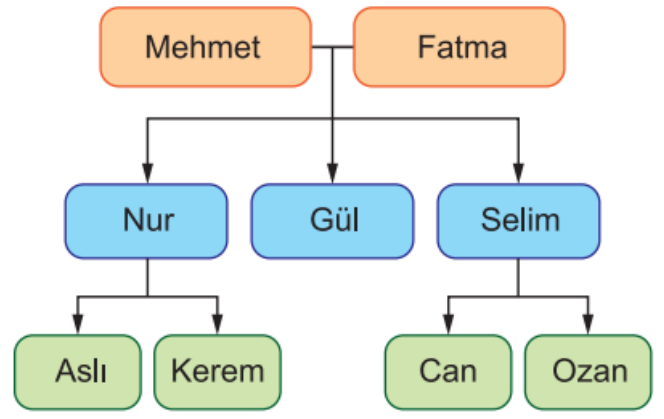
Buna göre Ampute Milli takımımızın Avrupa Şampiyonu olması aşağıdakilerden hangisini göstermez?

- A) Bedensel engellilerin başarılarına imza atabileceğini
- B) İnançla ve azimle çalışıldığında başarıya ulaşabileceğini
- C) Bedensel engellilerin en büyük sosyalleşme alanının futbol olduğunu
- D) Bedensel engelin bir eksiklik olmadığını

4. **Mustafa Kemal, aşağıdakilerin hangisinde kazandığı başarılarından dolayı halk tarafından "Anafartalar Kahramanı" olarak tanınmıştır?**

- A) Sakarya Savaşı
- B) İnönü Muharebesi
- C) Kütahya-Eskişehir Savaşları
- D) Çanakkale Cephesi

5.



Bu soy ağacına göre aşağıda verilen isimlerin hangileri arasında diğerlerinden farklı bir ilişki vardır?

- A) Nur ile Selim
- B) Can ile Ozan
- C) Aslı ile Kerem
- D) Mehmet ile Fatma





6. Dinî ve millî bayramlarımız özel günlerimizdir. Dinî bayramlarda dargınlar barıştırılır, yardımlar ihtiyaç sahiplerine ulaştırılır. Millî bayramlarda ise şiirler okunur, piyesler düzenlenir, toplumdaki büyük küçük herkes gösterilere katılır.

Parçaya göre dinî ve millî bayramlarımızın ortak işlevi aşağıdakilerden hangisidir?

- A) Yeteneklerimizi geliştirmeleri
- B) Dinî duyguları güçlendirmeleri
- C) Temel ihtiyaçlarımızı karşılamaları
- D) Birlik ve kardeşliğimizi güçlendirmeleri

7. İki arkadaş teneffüste geçmişte oynanan ancak günümüzde pek fazla bilinmeyen geleneksel oyunları oynamak istemişlerdir. Bunun için eve gidince araştırma yapmışlar ve araştırmaları sonucunda seçtikleri oyunları ve bu oyunların görsellerini okulda arkadaşlarıyla paylaşmışlardır.

Buna göre aşağıdakilerden hangisi iki arkadaşın seçtiği oyuna ait bir görsel görseldir?

- A)  B) 
- C)  D) 

8. Yunan güçlerinin İzmir ve çevresini işgal etmesi üzerine Türk milletinin ilk tepkisi, aşağıdakilerden hangisi olmuştur?

- A) Ankara'da TBMM'yi açmak
B) Kuvayimilliyeye birliklerini kurmak
C) Düzenli ordu birliklerini oluşturmak
D) Erzurum ve Sivas Kongreleri'ni toplamak

9.



23 Nisan 1981 tarihinde "Kurtuluş Savaşı Müzesi" adıyla halkımızın ziyaretine açılan yukarıdaki tarihî yapı, Millî Mücadele Dönemi'nde hangi amaçla kullanılmıştır?

- A) Devlet Hastanesi
B) Millî Eğitim Bakanlığı
C) İngiltere Büyükelçiliği
D) Türkiye Büyük Millet Meclisi

10. Aşağıda Elis'in ailesi ile çektiği fotoğraf yer almaktadır. 4. sınıf öğrencisi Elis aile tarihi araştırması yapmak istemektedir.



Buna göre, Elis öncelikle görseldeki hangi aile bireyleri ile röportaj yapmalıdır?

- A) Zeynep - Ahmet B) Ahmet - Sevil
C) Sevil - Ömer D) Aras - Ömer

11.



Bu görsellerden kaç tanesi beşerî unsurdur?

- A) 2 B) 3 C) 4 D) 5

12. Üç günlük hava durumu tabloda gösterilmiştir.

	Çarşamba	Perşembe	Cuma
Sabah			
Öğleden Sonra			

Tabloya göre aşağıdaki hava olaylarından hangisi yaşanmamıştır?

- A) Bulutlu B) Karlı
C) Yağmurlu D) Güneşli

13. Çevremizde doğal ve beşerî unsurlar vardır. Doğal unsurlar doğada kendiliğinden bulunur. Beşerî unsurlar ise insan aklının ve emeğinin ürünleridir.

Buna göre aşağıdaki yerlerden hangisi beşerî unsura örnektir?

- A) Konya Ovası
B) Muradiye Şelalesi
C) Belgrad Ormanı
D) Atatürk Barajı

14. Tarımsal faaliyetlerde aşırı ilaçlama ve yapay gübre kullanımı gibi yanlış uygulamalar, öncelikle aşağıdaki doğal kaynaklardan hangisine zarar verir?

- A) Su B) Rüzgâr
C) Güneş D) Toprak

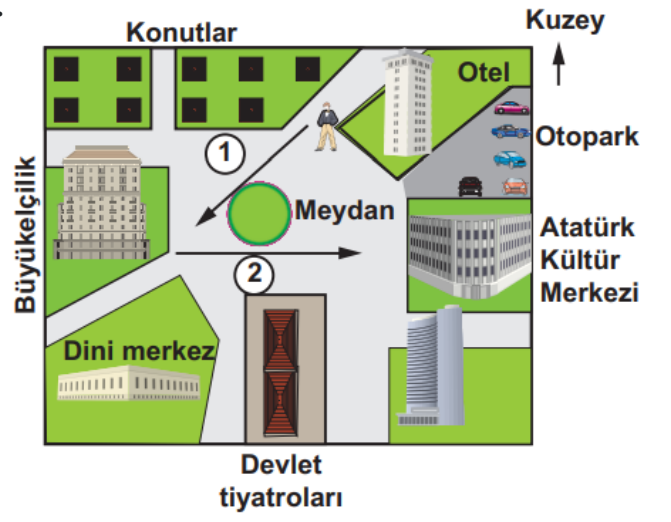
15.



Yukarıdaki haritada Marmara Bölgesi'nin hava durumu verilmiştir. Buna göre, aşağıdakilerden hangisi söylenemez?

- A) Çanakkale parçalı bulutludur.
- B) Edirne'de hava kar yağışlıdır.
- C) İstanbul yağmurludur.
- D) Bursa güneşlidir.

16.



Kaldığı otelden önce büyükelçiliğe, daha sonra da Atatürk Kültür Merkezi'ne giden bir turist hangi yönlerde hareket etmiş olur?

- A) Kuzeydoğu, Batı
- B) Güneybatı, Doğu
- C) Kuzeybatı, Doğu
- D) Güneydoğu, Batı

17. Hava olaylarını önceden bilmenin önemli faydaları vardır. Örneğin kar yağacağını öğrenen bir sürücü, yola çıkmaktan vazgeçer veya otomobilinde zincir bulundurarak gerekli önlemleri alır. Hava durumu haberlerinde don olayının yaşanacağını duyan bir çiftçi de ona göre tedbirler alır. Aynı şekilde havanın rüzgârlı, denizin dalgalı olacağını bilen bir balıkçı denize açılmayı erteleyerek önlemini alır.

Bu metne göre aşağıdakilerden hangisine ulaşılır?

- A) Doğadaki değişimin yaşamımızı etkilemediği vurgulanmıştır.
- B) Dünyadaki farklı iklimlerin etkili olduğu yerler belirtilmiştir.
- C) İnsanların meteorolojiden habersiz oldukları dile getirilmiştir.
- D) Hava olaylarını bilmenin yaşamımıza etkileri vurgulanmıştır.

18.



Doğu Anadolu Bölgesi'nde, yüksek dağların zirvelerindeki erimemiş karların üzerine yeni karlar yağmaktadır. Bununla birlikte bölgede eğim çok fazla, ormanlık alan ise çok az bulunmaktadır.

Bu durum, bu bölgede yaşayanların doğal afetlerden hangisine karşı hazırlıklı olmasını zorunlu hale getirir?

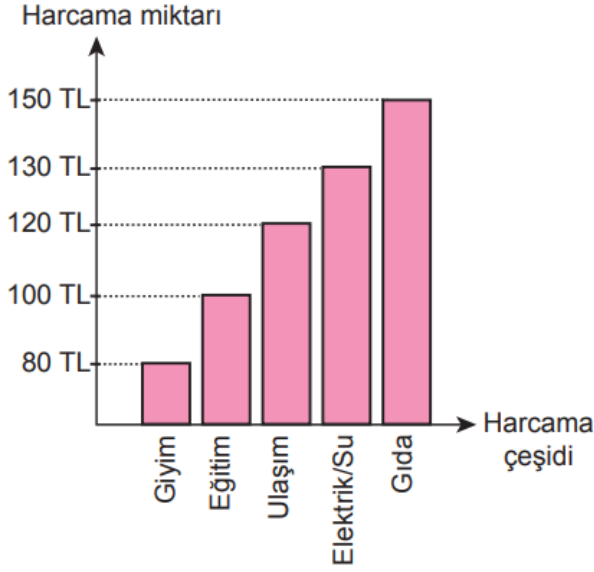
- A) Sel
- B) Çığ
- C) Hortum
- D) Deprem

19. Aslı öğretmen, "Yönler" konusunu işlerken öğrencilerine "Yönleri bilmenin bizlere sağlayacağı faydalar neler olabilir?" sorusunu yöneltiyor. Öğrencileri ise şu cevapları veriyor: Eda : Bulduğumuz yeri tarif edebilmek için yönlerden yararlanırız. Murat: Ormanda kamp yaparken yön bilgimiz sayesinde kaybolma tehlikesi yaşamayız. Ayşe : İlimizin, bölgemizin, yurdumuzun ve komşu ülkelerin konumunu tarif ederken yönlerden yararlanırız.

Buna göre öğrencilerden hangileri doğru cevap vermiştir?

- A) Yalnız Eda
- B) Eda, Murat
- C) Murat, Ayşe
- D) Eda, Murat ve Ayşe

20. Bir ailenin haftalık geliri 580 TL'dir. Bu ailenin haftalık harcamaları aşağıdaki grafikte gösterilmiştir.



Grafiğe göre, bu ailenin haftalık harcamalarıyla ilgili aşağıdakilerden hangisi söylenemez?

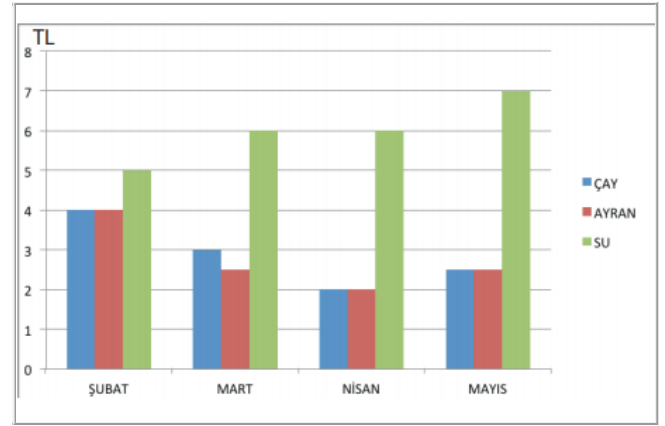
- A) Gıda için 150 TL harcanmıştır.
- B) Eğitime giyimden fazla harcama yapılmıştır.
- C) En fazla harcama elektrik ve su için yapılmıştır.
- D) Ulaşımaya gıdadan daha az harcama yapılmıştır.

21. Ortaokul öğrencisi olan Uğur'un, annesi doktor, babası ise makine mühendisi olmasını istiyor. Oysa Uğur'un hayali turist rehberi olmak, turizm alanında çalışmaktı. Bu sayede pek çok ülkeyi gezeceğini, farklı kültürlerden arkadaşları olacağını düşünüyordu.

Uğur'un bu mesleği tercih etmesinde aşağıdakilerden hangisinin etkisi yoktur?

- A) Dünyayı gezmek
- B) Çok para kazanmak
- C) Yeni insanlar tanımak
- D) İlgi duyduğu alanda çalışmak

22. **Grafik:** Kantinde Yapılan İçecek Harcamaları



İrem'in kantinde yaptığı içecek harcamaları yukarıdaki grafikte gösterilmiştir.

Bu grafiğe göre İrem'in harcamaları ile ilgili aşağıdakilerden hangisi söylenemez?

- A) En fazla harcama suya yapılmıştır.
- B) En az harcama Nisan ayında yapılmıştır.
- C) Mart ayı harcaması ile Mayıs ayı harcaması eşittir.
- D) Şubat, Nisan ve Mayıs aylarında çay ve ayran harcamaları eşittir.

23. "Elimizdeki para, tüm isteklerimizi karşılamaya yetmeyebilir. O zaman önceliği ihtiyacımız olan şeylere vermek daha doğrudur."

Yukarıdaki açıklama, aşağıdaki sorulardan hangisinin yanıtı olabilir?

- A) İnsanın temel ihtiyaçları nelerdir?
- B) İhtiyaçlarımızı karşılamak neden önemlidir?
- C) İsteklerimizi karşılamada ihtiyaçlarımıza öncelik vermemiz önemli midir?
- D) Her insanın istekleri aynı mıdır?

24. Yaşadığımız ildeki belediye ekipleri, zaman zaman gıda üreten yerleri denetleyerek gıdaların insanlara zarar vermeyecek şekilde üretilmelerini sağlamaktadır.

Belediyelerin verdiği bu hizmet aşağıdaki alanlardan hangisi ile ilgilidir?

- A) Alt yapı
- B) Eğitim
- C) Yardım
- D) Sağlık

25. Aşağıdakilerden hangisi eğitsel kulüplere katılımın faydalarından değildir?

- A) Yeteneklerimizi geliştirmemize yardımcı olur.
- B) Yeni durum ve ortamlara uyum sağlamamızı kolaylaştırır.
- C) Farklı görüş, anlayış ve çalışmalara hoşgörüyü bakmamızı sağlar.
- D) Planlı çalışma alışkanlığımızı bozar.

26. Ali, müziği yüksek ses tonunda dinlemeyi tercih etmektedir. Komşuları Ahmet Bey ise bu durumdan rahatsız olduğunu Ali'ye iletmiştir.

Bu durumda Ali'nin nasıl bir davranış sergilemesi beklenmez?

- A) Müziğin sesini kısacağı söylemesi
- B) Verdiği rahatsızlıktan dolayı özür dilemesi
- C) Başkalarının duyduğu rahatsızlığın kendisini ilgilendirmediğini söylemesi
- D) Çevreye karşı daha duyarlı olacağını söylemesi

27. **Sovyetler Birliği'nin dağılmasından sonra bağımsızlığını kazanan Türk Cumhuriyetlerinden Kırgızistan'ın başkenti aşağıdakilerden hangisidir?**

- A) Aşkabat
- B) Duşanbe
- C) Bişkek
- D) Bakû

28. • Özel günlerde "kimono" adı verilen geleneksel kıyafetleri giyerler.
• Yeşil çay vazgeçemedikleri içeceklerindedir.
• Sık sık deprem ve yanardağ patlaması gibi doğal afetler görülür.

Yukarıda söz edilen ülke aşağıdakilerden hangisidir?

- A) Avustralya
- B) Hindistan
- C) Japonya
- D) Meksika

29.

Merhaba ben Japonya'dan Şinpey. Ülkemiz adalardan oluşur. En önemli besin kaynağımız balıktır. Apartmanlarda küçük dairelerde yaşarız. Ülkemizde herkes okuma yazma bilir.



Ben de Nijer'den Joy Joy. Denizi olmayan bir Afrika ülkesinde yaşıyorum. Tahıl ve hayvansal ürünlerle beslenir, tek katlı toprak ve kamıştan yapılmış evlerde yaşarız. Ülkemizde çok az kişi okuma yazma bilir.



Diyaloga bakarak aşağıdakilerden hangisi söylenebilir?

- A) Nijer'de sanayi gelişmiştir.
- B) Nijer'de turizm gelişmiştir.
- C) Japonya'da eğitim gelişmiştir.
- D) Japonya'nın yer altı kaynakları boldur.

30. Aşağıdakilerden hangisi Türk millî kültür öğeleri arasında yer almaz?

A)



B)



C)



D)

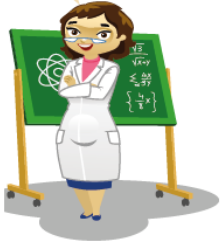


31. "Millî Mücadele Dönemi'nde birçok önemli savaş olmuştur. Bunlardan en önemlileri; I. İnönü, II. İnönü, Sakarya ve Büyük Taarruz 'dur."

Yukarıda bahsedilen savaşlar hangi cephede yapılmıştır?

- A) Doğu
- B) Batı
- C) Güney
- D) Kuzey

32. Çocuklar bu hafta hangi oyunları oynadınız?



Öğretmenim biz aşık oyunu oynadık.



Kerem

Öğretmenim ben bilgisayar oyunu oynadım.



Yusuf

Öğretmenim biz saktambaç oynadık.



Ceren

Öğrencilerin cevapları değerlendirildiğinde öğrencilerden hangileri geleneksel çocuk oyunu oynamıştır?

- A) Ceren B) Kerem ve Ceren
C) Ceren ve Yusuf D) Kerem ve Yusuf

33. "Millî kültürümüzü yansıtan öğeleri yalnızca evlerimizde değil çevremizde de görebiliriz. Bunlar mahallemizdeki tarihi bir yapı, şehrimizin meydanındaki bir anıt veya çarşıda, pazarda satılan el işi ürünler olabilir. Millî kültür öğelerimizi görebileceğimiz yerlerden biri de pek çok şehrimizde bulunan etnografya müzeleridir." Bu açıklamaları yapan Meral Öğretmen, öğrencilerinden bir sonraki ders için etnografya müzesinde sergilenen millî kültür öğeleri ile ilgili görseller getirmelerini istemiştir.

Buna göre, öğrencilerin getirdiği görsellerden hangisi etnografya müzelerinde sergilenmez?

- A)  B) 
- C)  D) 

34. Aşağıda topaç ve topaç oyunuyla ilgili bir tablo verilmiştir.

	Geçmiş	Günümüz
TOPAÇ VE TOPAÇ OYUNU		
Topacın Yapımında Kullanılan Malzeme	Ahşap ve pamuk ip	Plastik
Topacı Oyun İçin Hazırlama	İpin bir ucu parmağa bağlanır. Diğer ucu topacın sivri kısmından gövdesine doğru sarılır.	Kurma aracı kurulur.
Oyun Kuralları	Oyuncular topaçlarını aynı anda çevirmeye başlar. Kimin topacı daha uzun süre dönerse oyunu o kazanır.	Oyuncular topaçlarını aynı anda çevirmeye başlar. Kimin topacı daha uzun süre dönerse oyunu o kazanır.

Buna göre topaç ve topaç oyununda geçmişten günümüze gerçekleşen değişim ile ilgili aşağıdakilerden hangisi söylenebilir?

- A) Topaç oyununun kuralları değişmiştir.
- B) Topacın yapımında kullanılan malzemeler aynıdır.
- C) Günümüzdeki topaç doğal malzemeden yapılmaktadır.
- D) Topacı oyuna hazırlama aşamasında değişiklik olmuştur.

35. "Düzenli ordunun kurulmasıyla kuvayımillîye (Millî Kuvvetler) birlikleri kaldırılmıştır."

Verilen cümledeki durum ile aşağıdakilerden hangisi arasında bir benzerlik vardır?

- A) Cumhuriyetin ilanı – Saltanatın kaldırılması
- B) TBMM'nin açılması – Temsil Heyetinin dağılması
- C) Atatürk'ün Samsun'a çıkması – Birinci Dünya Savaşı'nın sona ermesi
- D) TBMM'nin açılması – İzmir'in Yunanlılarca işgal edilmesi

