

SINIF İletişim ve İnsan İlişkileri

1. Olumlu iletişime başlamak zor değildir. Sabahları uyan-
dığımızda, okula gittiğimizde karşılaştığımız insanlara
"günaydın" diyerek onları selamlamak, onların hal
hatırlarını sormak olumlu iletişimi başlatmanın en kolay
yoludur.

**Yukarıdaki metne verilebilecek en uygun başlık
aşağıdakilerden hangisidir ?**

- A) İletişimin önemi
B) İletişimin unsurları nelerdir
C) Dikkatli iletişim nasıl olur
D) Olumlu iletişim nasıl başlar

2. **Sen dili;**

- Senle başlar veya senle biter
- Yargılayıcı, suçlayıcıdır
- Eleştiricidir
- Kırıcı olabilir.

**Buna göre aşağıdaki cümlelerden hangisi "sen
dili" ne örnek olabilir?**

- A) Okula neden geç kaldın
B) Seni göremeyince meraklandım
C) Yüksek sesle konuştuğunda üzülüyorum
D) Benimle oynayınca mutlu oldum

3. İyi bir dinleyici olan Ali arkadaşlarıyla son derece başa-
rılı bir iletişim kurmaktadır. Arkadaş ortamında sevilen
düşüncelerine önem verilen birisi olmuştur.

**Buna göre iyi bir dinleyici olan Ali'den aşağıdaki-
lerden hangisi beklenmez?**

- A) Dikkatini karşısındakine verir
B) Göz teması kurar
C) Son sözü söylemek için çabalar
D) Yargılamadan ve suçlamadan dinler.

4. İletişimin bazı teknikleri kullanarak çok sayıda kişiyi et-
kileyecek biçime getirilmesine kitle iletişimi, bunun için
kullanılan araçlara ise kitle iletişim araçları denir.

**Buna göre aşağıdakilerden hangisi kitle iletişim
aracı olamaz?**

- A) Mektup
B) Televizyon
C) Radyo
D) Dergi

5. Bir ülkede yayın yapan kuruluşların belirli ilkeler çerçe-
vesinde yayın yapmaları gerekmektedir.

**Ülkemizde televizyon ve radyo kanallarını denetle-
me yetkisine sahip devlet kuruluşu aşağıdakilerden
hangisidir?**

- A) TRT
B) RTÜK
C) TÜİK
D) AA

6. İnsanlar arası etkileşimde kitle iletişim araçları önemli
bir etkiye sahiptir.

**Aşağıdakilerden hangisi kitle iletişim araçlarının
olumsuz yönlerinden biridir?**

- A) Demokrasinin gelişmesini sağlar
B) İnsanların eğlenmesini sağlar
C) İnsanların eğitilmesine yardımcı olur
D) İnsanları karamsarlığa sürükler

İletişim ve İnsan İlişkileri

7. **Anne:** Telefonda çok konuşuyorsun

Ayşe: Anneciğim arkadaşımдан ödevimi alıyorum

Anne: Sınıfta dersi dinleseydin hiç gerek kalmazdı, demek ki ders dinlemiyorsun

Ayşe: Hayır anneciğim o sırada öğretmen beni görevlendirmişti.

Yukarıdaki konuşmada Anne hangi iletişim hatası yapmıştır?

- A) Suçlama B) Alay etme
C) Yalan söyleme D) Yargılama

8. **Aşağıdakilerden hangisi iyi bir iletişim kurmak için gerekli olan öğelerden değildir?**

- A) Ön yargılı olmak
B) Empati kurmak
C) Dikkatli dinlemek
D) Saygı duymak

9. Etkili bir iletişimde vücut dili, ses tonu, el kol hareketleri, jest ve mimikler çok önemli rol oynar.

Diyen bir kişi iletişimin hangi önemli etkenini unutmuştur?

- A) Konunun akışı
B) Bağırarak konuşma
C) Göz teması
D) Ayrıntıya girmek

10. "Etkili iletişim için en önemli etken iletişimi başlatan cümlelerdir"

Aşağıdakilerden hangisi etkili iletişimi başlatma ifadelerinden biri değildir?

- A) Merhaba
B) Teşekkür ederim
C) Bugün nasılsınız
D) Günaydın

11. Soğuk çay ve pilavı kabul edebiliriz ama asık suratlılığı asla. (Çin atasözü)

Bu atasözü iletişimdiki hangi unsuru vurgulamaktadır?

- A) Dürüstlük
B) Açık sözlülük
C) Güler yüzlü olmak
D) Empati

12. Halk arasında ile ilgili güzel sözler vardır: "benim yerimde sen olsaydın ne yapardın?", kendine yapılmasını istemediğin bir davranışı sende başkasına yapma."

Buna göre ile gösterilen yere aşağıdaki hangi kelime yazılırsa cümle doğru tamamlanmış olur.

- A) Empati kurmak
B) Dürüst olmak
C) Alay etmek
D) Dinlemek

ÖLÇME, DEĞERLENDİRME VE SINAV HİZMETLERİ GENEL MÜDÜRLÜĞÜ



Adı :
Soyadı :
Sınıf :
NO :

1	2	3	4	5	6	7	8	9	10	11	12
A	A	A	A	A	A	A	A	A	A	A	A
B	B	B	B	B	B	B	B	B	B	B	B
C	C	C	C	C	C	C	C	C	C	C	C
D	D	D	D	D	D	D	D	D	D	D	D

Doğru :
Yanlış :
Boş :
Puan :

1. Aşağıdakilerden hangisi iletişim becerilerinden biri değildir?

- A) Güzel konuşma
- B) Empati kurma
- C) İlgili dinleme
- D) Yüksek sesle konuşma

2. Aşağıdakilerden hangisi günümüzde sık kullandığımız kitle iletişim araçlarından biri değildir?

- A) İnternet
- B) Telgraf
- C) Radyo
- D) Televizyon

3. Milli mücadele dönemi örgütlenmesinin kolaylaşması için iletişimin son derece önemli olduğunu bilen Atatürk'ün benim gazetem dediği ve yazılarını yayınladığı gazete aşağıdakilerden hangisidir?

- A) Hakimiyeti Milliye
- B) İrade-i Milliye
- C) Ceride-i Resmîye
- D) Takvîmî Vekâyî

4. Aşağıdakilerden hangisi Atatürk dönemi iletişim araçlarından biri değildir?

- A) Hakimiyet-i Milliye
- B) İrade-i Milliye
- C) Anadolu Ajansı
- D) TRT

5. Atatürk'ün: "Basın hürriyetinden doğan mahzurların giderilme vasıtası, yine basın hürriyetidir." Sözü'nün anlamı aşağıdaki seçeneklerin hangisinde verilmiştir?

- A) Basın hürriyeti mahzurludur.
- B) Basın hürriyeti olmamalıdır.
- C) Basın, özgür olmalıdır
- D) Basın özgürlüğü bir vasıtaadır.

6. • İletişimde kullanılan el kol hareketleri
• İletişimde kullanılan yüz ifadeleri

İletişimde kullanılan bilgiler sırasıyla hangi şıkta doğru olarak verilmiştir?

	I	II
A)	Jest	Mimik
B)	Tavır	Davranış
C)	Mimik	Görüş
D)	Davranış	Mimik

İletişim ve İnsan İlişkileri

7. Basının görevleri arasında aşağıdakilerden hangisi yer almaz?

- A) Kamuoyu oluşturmak
- B) Halkı bilinçlendirmek
- C) Yöneticilerin görevlerini hatırlatmak
- D) Halka ön yargı aşılamak



Genel İzleyici Kitle



7 Yaş ve Üzeri için



13 Yaş ve Üzeri için



18 Yaş ve Üzeri için



Şiddet / Korku



Cinsellik



Olumsuz örnek Oluşturabilecek Davranışlar

8. Yukarıda kullanılan akıllı işaretlerin amacı hangi şıkta doğru olarak ifade edilmiştir?

- A) Programları izletmek
- B) Karışıklığı gidermek
- C) İzleyiciyi bilinçlendirmek
- D) Yayın saatlerini belirlemek

9. • Yemek yemeden tatlı yemek yok
• Akşam geç geleni eve almayacağım
• Dediklerimi yapmazsan dışarı çıkamazsın

Bu cümleler iletişim sürecinde yapılan yanlışlıklardan hangisine örnek olabilir?

- A) Yargılamak
- B) Suçlamak
- C) Eleştirmek
- D) Tehdit etmek

10. Aşağıdakilerden hangisi milli mücadele yıllarında **Büyük Millet Meclisi tarafından alınan kararları hızlı bir şekilde halka duyurmak ve Türk kamuoyunu doğru bilgilendirmek için kurulmuştur**?

- A) Anadolu Ajansı
- B) Türk Dil Kurumu
- C) Türk Tarih Kurumu
- D) TRT

11. Milli mücadele döneminde yayınlanan gazeteler **hangi amaçla çıkarılmıştır**?

- A) Kültürleri birleştirmek
- B) Halkı bilinçlendirmek
- C) Okuryazarlığı artırmak
- D) Eğitime destek sağlamak

12. **Anayasamızın 28. maddesindeki “basın hürdür sansür edilemez” ifadesinin anayasamızda yer almasının amacı aşağıdakilerden hangisidir?**

- A) Basın özgürlüğünü sağlamak
- B) Basını kontrol etmek
- C) Radyo-gazete ve tvleri denetlemek
- D) Basına yasak getirmek



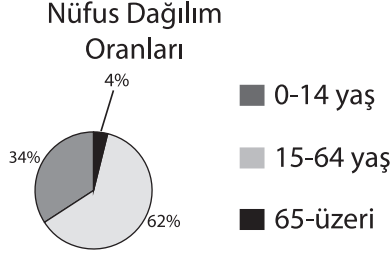
Adı :
Soyadı :
Sınıf :
NO :

1	2	3	4	5	6	7	8	9	10	11	12
A	A	A	A	A	A	A	A	A	A	A	A
B	B	B	B	B	B	B	B	B	B	B	B
C	C	C	C	C	C	C	C	C	C	C	C
D	D	D	D	D	D	D	D	D	D	D	D

Doğru :
Yanlış :
Boş :
Puan :

SINIF Ülkemizde Nüfus

1. Tabloda bir ülkenin nüfusunun yaş gruplarına göre dağılımı verilmiştir.



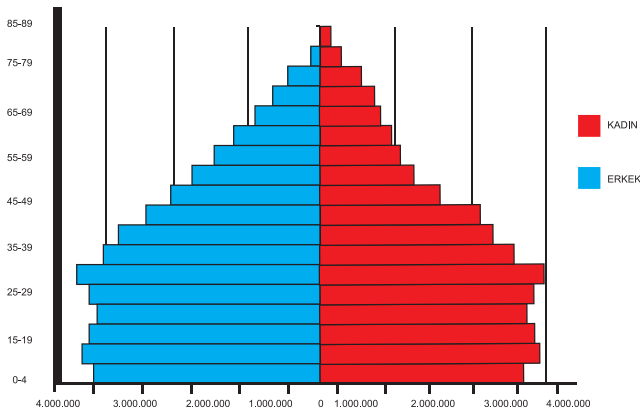
Buna göre aşağıdaki bilgilerden hangisi doğrudur?

- A) Ülke gelişmiş bir ülkedir
B) En az nüfus 0-14 yaş aralığındadır.
C) Erkek nüfus en fazladır
D) En fazla nüfus 15-64 yaş aralığındadır.

2. Nüfusun dağılışında aşağıdakilerden hangisi daha az etkilidir?

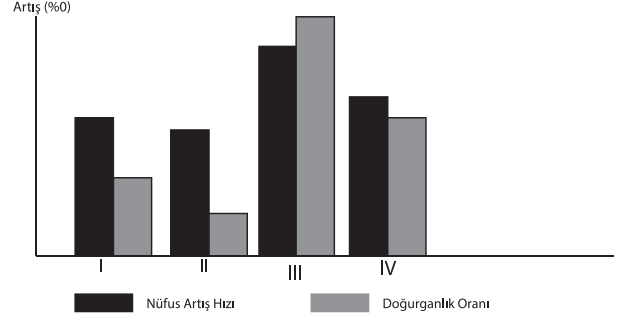
- A) İklim
B) Sanayi
C) Bitki örtüsü
D) Yüzölçümü

3. Aşağıdaki nüfus piramidine bakıldığında hangisi söylenemez?



- A) Genç nüfus fazladır.
B) Üretken nüfus fazladır
C) Yaşlı nüfus oranı fazladır
D) Doğum oranı yüksektir

- 4.



Yukarıda dört bölgeye ait nüfus artış hızı ve doğum artış oranları verilmiştir. Buna göre, hangi bölge dışarıya daha çok göç vermektedir ?

- A) I B) II C) III D) IV

5. Yer şekillerinin engebeli olması yerleşim faaliyetlerini olumsuz yönde etkiler.

Yukarıda bahsedilen durum aşağıdaki şehirlerden hangisinde daha çok yaşanır?

- A) Hakkari B) Konya
C) Kayseri D) Malatya

- 6.



Haritada ülkemizde yoğun nüfuslu olan bazı bölgeler verilmiştir.

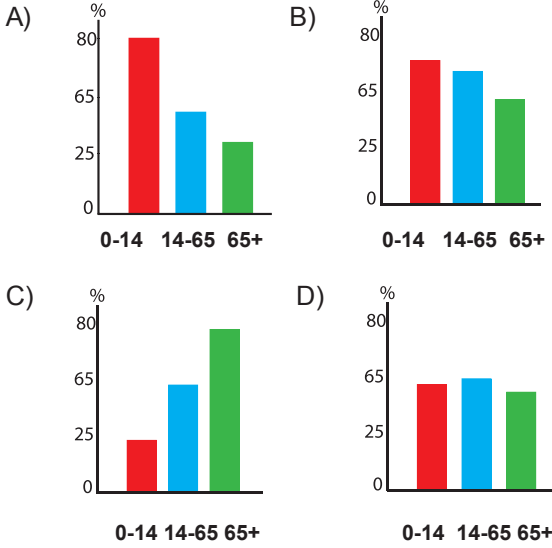
Bu yerleşim yerlerinin yoğun nüfuslu olmasında sanayinin etkisinin en fazla olduğu yer hangisidir?

- A) I B) II C) III D) IV

Ülkemizde Nüfus

7. Gelişmiş ülkelerde nüfus artış oranı düşük olduğundan yaşlı nüfus oranı fazla, genç oranı azdır.

Buna göre aşağıdaki nüfus ve yaş durumunu gösteren grafiklerden hangisi gelişmiş bir ülkeye aittir?



8. Aşağıdakilerden hangisi nüfus sayımlarından çıkarılacak bir sonuç değildir?

- A) Nüfusun yaş durumu
B) Nüfusun tarımsal üretime katkısı
C) Nüfusun eğitim durumu
D) Nüfusun ihtiyaç duyduğu okul sayısı

9. Ülkemizde nüfusun dağılışını etkileyen etkenleri iki grupta inceleyebiliriz. Bunlar; doğal ve beşerî etkenlerdir.

Aşağıdakilerden hangisi doğal etkenlerdendir?

- A) Sanayi
B) Tarım
C) Turizm
D) Yer Şekilleri

10. Şirinin yaşadığı yerde yüksek ve engebeli alanlar çoğunlukta olduğu için ekonomik faaliyetler kısıtlı olarak yapılabilmektedir. Bu durum Şirinin yaşadığı yerin seyrek nüfuslu olmasına yol açmıştır.

Şirin'in yaşadığı yerin seyrek nüfuslu olmasının nedeni aşağıdakilerden hangisidir?

- A) Sanayi
B) Yerçekilleri
C) Turizm
D) Yer altı kaynakları

11. Bir ülkedeki eğitilmiş insan sayısının fazlalığı o ülke için önemli bir güç kaynağıdır.

Bunun başlıca sebebi aşağıdakilerden hangisidir?

- A) Nitelikli üretimin artması
B) Nüfus artışının sağlanması
C) Savunmaya ayrılan paranın artması
D) Eğitime ayrılan kaynağın azalması

- 12.

Dönem	Nüfus Artış Hızı	Neden
1960-1975	Azalma	Yurtdışına İşçi Göçleri
1975-1980	Azalma	Ülke içi sosyal sorunlar
1980-1990	Artma	?
1990-Sonrası	Azalma	Nüfus ve aile planlaması çalışmaları eğitim seviyesinin artması

Tabloda ? ile gösterilen yere aşağıdakilerden hangisi getirilmelidir?

- A) Salgın hastalıkların yaşanması
B) İç göçlerin yaşanması
C) Sağlık hizmetlerinin gelişmesi
D) İşsizlik sorunun yaşanması



Adı :
Soyadı :
Sınıf :
NO :

1	2	3	4	5	6	7	8	9	10	11	12
A	A	A	A	A	A	A	A	A	A	A	A
B	B	B	B	B	B	B	B	B	B	B	B
C	C	C	C	C	C	C	C	C	C	C	C
D	D	D	D	D	D	D	D	D	D	D	D

Doğru :
Yanlış :
Boş :
Puan :

1. Anayasamızın 23. maddesi herkesin yerleşme ve seyahat hürriyetine sahip olduğunu belirtmektedir. Ancak bu hak bazı durumlarda kısıtlanabilir.

Aşağıdakilerden hangisi bu duruma örnek olarak gösterilemez?

- A) Seferberlik
- B) Savaş zamanı
- C) Okul zamanı
- D) Olağanüstü hal

2. Konut yaptırmak isteyen bir vatandaş aşağıdaki yerlerden hangisine konutunu yaptıramaz?

- A) Çamlık milli parkı
- B) Cihanbeyli platosu
- C) Antalya deniz kenarı
- D) Van gölü çevresi

3. Ülkemizde son yıllarda ortaya çıkan domuz gribi kuş gribi gibi hastalıklardan dolayı anayasal bazı haklarımız kısıtlanmıştır. Hatta bazı şehirler karantina altına alınarak giriş çıkış yasaklanmıştır.

Bu olaylar karşısında aşağıdaki haklardan hangisinde kısıtlamaya gidilmiştir?

- A) Yaşama hakkı
- B) Seyahat hakkı
- C) Seçme hakkı
- D) Yerleşme hakkı

4. Kırsal alanlardan kentlere göç eden insanların ekonomik nedenlerle kentlerin çevresinde plansız bir şekilde kurdukları sağlıksız meskenlere ne ad verilir?

- A) Gecekondu
- B) Apartman
- C) Köy
- D) Mezra

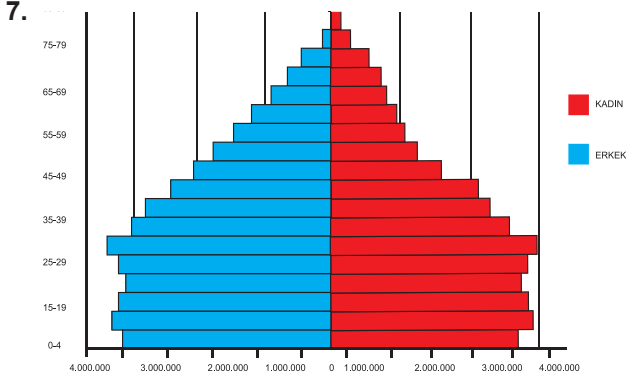
5. Aşağıda verilen haklardan hangisinde bir hak ihlali söz konusu değildir?

A)	Özel yaşamın gizliliği	kişinin evinin izinsiz kameralara alınması
B)	Konut dokunulmazlığı	kişinin evine hakim kararı olmadan girilmesi
C)	Doğru haber alma	aynı haberin her kanalda farklı şekilde verilmesi
D)	Basın özgürlüğü	gazete ve dergilerin yayınının durdurulması

6. Aşağıdaki sahip olduğumuz haklarla ilgili ifadelerden hangisi yanlıştır?

- A) Kişilerin en temel hakkı yaşama hakkıdır.
- B) Çalışma herkesin hakkı ve ödevidir.
- C) Kız çocuklarının da eğitim hakkı vardır
- D) Çalışanların sosyal güvenliği isteğe bağlıdır.

Ülkemizde Nüfus



Yukarıdaki nüfus piramidine bakıldığında aşağıdakilerden hangisine ulaşamaz?

- A) Doğum oranı azalmaya başlamıştır.
B) 85 yaş üzeri nüfus oldukça azdır.
C) Tüketici nüfus daha fazladır.
D) Nüfus artış hızı azalmaktadır
8. "Ege Bölgesinde güzel bir sahil kasabasında yaşıyordum hastalığım çok ilerlemişti. Bu yüzden kasabadan ayrılp İzmir'e yerleşmek zorunda kaldım." **diyen birisi için göç etmesinde İzmir'in hangi özelliği etkili olmuştur?**
- A) Güzel bir şehir olması
B) Eğitim imkanının iyi olması
C) Ekonomik faaliyetlerin iyi olması
D) Sağlık olanağının gelişmiş olması
9. Eğitim almış kişilerin daha iyi olanaklar karşısında başka ülkelere yerleşmesine beyin göçü denir.
- Buna göre aşağıdaki kişilerden hangisi beyin göçüne girmez?**
- A) Akademisyenlik için giden kişi
B) Mühendis olarak giden kişi
C) Fabrikaya çalışmaya giden kişi
D) Başarıları üzerine giden kişi

10. İnsanların bir ülkeden başka ülkeye göç etmesine dış göç denir.

Buna göre aşağıdakilerden hangisi, dış göçlere bir örnektir?

- A) Yozgat'da oturan Ayşe'nin üniversiteyi kazanması ile İsta'a gitmesi
B) Bingöl'de yaşayan Ahmet Bey'in çalışma amacıyla Belçika'ya gitmesi
C) Gaziantep'te yaşayan Ayşe Teyze'nin pamuk toplamak için Adana'ya gitmesi
D) Ankara'da yaşayan Ali Bey'in yazın bir aylığına Avrupa turuna çıkması

11. Göç hareketleri nüfusun yapısında bazı değişiklikler meydana getirir

Buna göre aşağıdakilerden hangisi göç alan bir bölgede yaşanabilecek değişikliklerden biridir?

- A) Nüfus azalır
B) Kadın nüfusu azalır
C) Nüfus yoğunluğu artar
D) Yaşlı nüfus artar

12. Kimse, eğitim ve öğrenim hakkından yoksun bırakılamaz. İlköğretim, kız ve erkek bütün vatandaşlar için zorunludur ve devlet okullarında parasızdır. Devlet, maddî imkânlardan yoksun başarılı öğrencilerin, öğrenimlerini sürdürebilmeleri amacı ile burslar ve başka yollarla gerekli yardımları yapar. Devlet, durumları sebebiyle özel eğitime ihtiyacı olanları topluma yararlı kılacak tedbirleri alır

Yukarıda Türkiye Cumhuriyeti 1982 Anayasası'nın eğitim öğretim ile ilgili maddesi verilmiştir. Buna göre aşağıdakilerden hangisine ulaşamaz?

- A) Eğitim-öğretim yalnız başarılı öğrencilerin hakkıdır.
B) İlköğretim tüm vatandaşlar için zorunludur.
C) Devlet özel eğitime ihtiyacı olanları dikkate alır.
D) Devlet maddi imkanı olmayan öğrencilere burs verebilir.

ÖLÇME, DEĞERLENDİRME VE SINAV HİZMETLERİ GENEL MÜDÜRLÜĞÜ



Adı :
Soyadı :
Sınıf :
NO :

1	2	3	4	5	6	7	8	9	10	11	12
A	A	A	A	A	A	A	A	A	A	A	A
B	B	B	B	B	B	B	B	B	B	B	B
C	C	C	C	C	C	C	C	C	C	C	C
D	D	D	D	D	D	D	D	D	D	D	D

Doğru :
Yanlış :
Boş :
Puan :

SINIF Türk Tarihine Yolculuk-1

1. Aşağıdakilerden hangisi ticareti canlandırmaya yönelik yapılardandır?

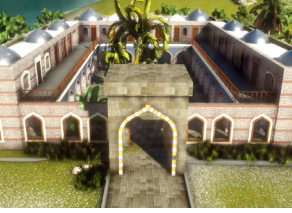
A) Cami



B) Medrese



C) Kervansaray



D) Çeşme



2. • Bizans'ın, Türkler'e karşı direncini kıran ve Anadolu'nun Türk yurdu olduğunu kesinleştiren savaştır
• Türkiye Selçuklu Devleti'ni zayıflatıp yıkılış sürecine sokan savaştır.

Yukarıdaki savaşlar hangi seçenekte doğru verilmiştir?

- A) Miryakefalon → Köseadağ
B) Malazgirt → Miryakefalon
C) Köseadağ → Yassıçemen
D) Malazgirt → Köseadağ

3. Malazgirt Savaşı'ndan sonra Selçuklu hükümdarı Alparslan, komutanlarına Anadolu'da fethettikleri bölgelerin kendilerine ait olacağını söylemiştir..

Alparslan bu emri ile aşağıdakilerden hangisini hedeflemiştir?

- A) Avrupa'yı ele geçirmek
B) Anadolu'nun fethini hızlandırmak
C) Siyasi birlik oluşturmak
D) Ülkeyi eyaletlere bölmek

4. • Mengücekliler zamanında inşa edilmiştir
• Taş işlemleriyle ünlüdür
• UNESCO tarafından korunması gereken dünya mirası listesine alınmıştır.

verilen bilgiler aşağıdaki hangi esere aittir?

- A) Tokat Niksar Yağıbasan Medresesi
B) Diyarbakır Malabadi Köprüsü
C) Erzincan Mama Hatun Külliyesi
D) Sivas Divriği Ulu Cami ve Darüşşifası

5. Aşağıdakilerden hangisi Türkiye Selçuklu Devleti dönemindeki gelişmelerden biri değildir?

- A) Haçlılarla mücadele edilmiştir
B) Balkanlara seferler düzenlenmiştir
C) Moğollar ile mücadele edilmiştir
D) Ticaret gelişmiştir

6. Türkiye Selçuklu Devleti döneminde yaptırılan kervansaraylarda yolcuların her türlü ihtiyaçları karşılanmıştır. Burada yolcular hayvanlarıyla birlikte ücretsiz kalabilmişlerdir.

Bu uygulamanın temel nedeni olarak hangisi söylenebilir?

- A) Yerli halkı korumak
B) Ülke sınırlarını genişletmek
C) Ticari faaliyetleri geliştirmek
D) Haçlılara karşı güç oluşturmak

Türk Tarihine Yolculuk-1

7. Malazgirt Savaşı'ndan sonra Türkleşmeye başlayan Anadolu'da yüzyıllarca Türk, Ermeni ve Rumlar'ın birlikte serbestçe yaşamasının temel nedeni aşağıdakilerden hangisidir?

- A) Kültür değerlerine bağlı olmaları
- B) Avrupa devletleri tarafından korunmaları
- C) Türk devletini benimsemeleri
- D) Türklerin hoşgörülü bir politika izlemesi

8. Büyük Selçuklu Devleti'nin kuruluşundan (1040) Malazgirt zaferine kadar (1071) geçen süre içerisinde Türkler, Anadolu'ya yaptıkları akınlarla Bizans'ın direnme gücünü büyük ölçüde kırdılar.

Büyük Selçuklu Devleti'nin bu faaliyetlerinin aşağıdakilerden hangisine ortam hazırladığı söylenebilir?

- A) Atabeyliklerin kurulmasına
- B) İslam birliğinin sağlanmasına
- C) Moğol akınlarının önlenmesine
- D) Anadolu'nun fethedilmesine

9. Haçlı Seferleri'nin nedenlerinden;

- Hz. İsa'nın doğduğu Kudüs'ün Müslümanlardan alınmak istenmesi
- Avrupa'nın doğudan gelen ticaret yollarına hakim olmak istemesi
- Türkler'i Anadolu, Suriye, Filistin'den uzaklaştırmak istenmesi

verilenler, aşağıdaki alanlardan hangisiyle ilişkili değildir?

- A) Siyasi
- B) Dini
- C) Hukuki
- D) Ekonomik

10. Anadolu'ya gelen ilk Türk toplulukları yerleştikleri bölgelerde kendilerine özgü mimari eserler yapmışlardır.

Bu durum, Türklerin aşağıdakilerden hangisini amaçladıklarını gösterir?

- A) Anadolu'yu ticaret merkezi haline getirmek
- B) Anadolu'yu Türk vatanı haline getirmek
- C) Bizans'a karşı üstünlük sağlamak
- D) Anadolu topraklarının işlemek

11. Aşağıdakilerden hangisi Malazgirt Savaşı'ndan sonra Anadolu'da kurulan ilk Türk Devleti ve Beylikleri'nden biri değildir?

- A) Osmanlılar
- B) Mengücekliler
- C) Saltuklular
- D) Danişmentliler

12. Aşağıdaki olayların hangisi ile Osmanlılar Rumeli'ye ilk kez geçmişlerdir?

- A) Germiyanogulları Beyliği'nin alınmasıyla,
- B) Bursa'nın alınmasıyla
- C) Çimpe Kalesi'nin alınmasıyla
- D) Edirne'nin alınmasıyla

ÖLÇME, DEĞERLENDİRME VE SINAV HİZMETLERİ GENEL MÜDÜRLÜĞÜ



Adı :
Soyadı :
Sınıf :
NO :

1	2	3	4	5	6	7	8	9	10	11	12
A	A	A	A	A	A	A	A	A	A	A	A
B	B	B	B	B	B	B	B	B	B	B	B
C	C	C	C	C	C	C	C	C	C	C	C
D	D	D	D	D	D	D	D	D	D	D	D

Doğru :
Yanlış :
Boş :
Puan :

1. Osmanlı Devleti'nde "Ülke hanedanın ortak malıdır" anlayışı zamanla "Ülke padişahın ve oğullarının malıdır" şekline dönüşmüştür.

I. Murat zamanında yapılan bu değişiklik hangi alanla ilgilidir?

- A) Hukuk
B) Yönetim
C) Eğitim
D) Askeri

2. Osmanlı devlet teşkilatı tarafından oluşturulan aşağıdaki kurumlardan hangisi sosyal amaçları gerçekleştirilmeye yöneliktir?

- A) Divan-ı hümayun
B) Tımar sistemi
C) Darüşşifa
D) Harem

3. Osmanlı Devleti'nin diğer Türk devletlerinden daha uzun süre varlığını devam ettirmesinin temel nedeni aşağıdakilerden hangisidir?

- A) Cihat ve gaza anlayışı
B) Coğrafi konumunun iyi olması
C) Diğer Türk devletlerinin desteği
D) Merkezi otoritenin güçlü olması

4. Osmanlı Devleti Rumeli'de bir yandan fetihler gerçekleştirirken bir yandanda fethettiği yerlere Anadolu'dan Türk halkı getirerek iskan etti (yerleştirdi).

Aşağıdakilerden hangisi iskan siyasetinin devlete sağladığı faydalardan biri değildir?

- A) Osmanlı idaresi kalıcı hale geldi
B) İssız, harap topraklar işlenmeye başlandı
C) Taht kavgaları önlendi
D) Bölgenin Türkleşmesi sağlandı

5. Osmanlıdaki denizcilik faaliyetleri bizimle başladı. Elimizdeki donanma gücünden yararlanan Osmanlı tersane ve donanma kurdu. Böylece kısa zamanda denizlerde hakimiyet kurmaya başladı.

Bu bilgiyi veren deniz askeri (levent) hangi beyliğe ait bir askerdir?

- A) Hamitoğulları
B) Candaroğulları
C) Menteşeoğulları
D) Karesioğulları

6. İstanbul'un fethi sırasında surların ne kadar sağlam olursa olsun büyük toprak karşısında (şahi) yıkılabileceği anlaşılmıştır. Avrupalı krallarda bu toprakları kullanarak derebeyliklere son vermişlerdir.

Aşağıdakilerden hangisi bu durumun sonuçlarından biridir?

- A) Feodalitenin yıkılması
B) Reform hareketlerinin başlaması
C) Coğrafi Keşiflerin başlaması
D) Kilisenin önem kaybetmesi

Türk Tarihine Yolculuk-2

7. Osmanlı Devleti başlangıçta küçük bir beylik iken kısa sürede güçlü bir devlet haline gelmiştir. Osmanlı Devleti'nin kısa sürede büyümesinin ve güçlenmesinin sebepleri arasında aşağıdakilerden hangisi gösterilemez?

- A) Anadolu'da güçlü bir devletin olmaması
- B) Halk üzerinde baskıcı politika izlenmesi
- C) Fetih ve gaza hareketlerine devam edilmesi
- D) Kurulduğu bölgenin coğrafi konumu

8. Osmanlı Devleti'nde "Devşirme Sistemi" ile oluşturulan askeri birlik aşağıdakilerden hangisidir?

- A) Kapıkulu Askerleri
- B) Tımarlı Sipahiler
- C) Eyalet Askerleri
- D) Yardımcı Birlikler

9. Osmanlı padişahlarından II. Mahmut tarihimizde ilk nüfus sayımını (1831) yaptırmıştır. Aşağıdakilerden hangisi II. Mahmut'un nüfus sayımı yaptırma amaçlarından biridir?

- A) Halkın eğitim durumunu belirlemek
- B) Gayrimüslüm halkın sayısını tespit etmek
- C) Asker sayısı ve vergi verecekleri tespit etmek
- D) Köy nüfusunu belirlemek

10. Osmanlı donanması, 1571'de Venediklilerin elindeki Kıbrıs'ı fethetti. Kıbrıs'a Konya, Karaman, Niğde ve Kayseri'den getirilen Türk aileler yerleştirildi. Ancak Avrupalılar, güçlü bir Haçlı donanması oluşturarak İnebahtı'da Osmanlı donanmasını yenilgiye uğrattılar.

Bu bilgilere dayanarak,

- I. Osmanlı Devleti, Kıbrıs'ta kalıcı egemenlik kurmak istemiştir.
- II. Osmanlı Devleti ile Avrupalılar arasında Akdeniz'de egemenlik mücadelesi yaşanmıştır.
- III. Avrupalılar, Osmanlılara karşı birlikte hareket etmişlerdir.

yargılarından hangilerine ulaşılır?

- A) Yalnız I
- B) I ve II
- C) II ve III
- D) I, II ve III

11. Osmanlı Devleti'nde gelir ve giderlerini düzenleyen kişiye defterdar adı verilir. Osmanlı Devleti'nin hazinesi defterdara emanetti.

Osmanlı Devletinde defterdarın görevlerini günümüzde hangi bakan yerine getirmektedir?

- A) Maliye Bakanı
- B) Adalet Bakanı
- C) Millî Eğitim Bakanı
- D) Başbakan

12. Fatih İstanbul'un fethinden sonra şehirden ayrılanların geri dönmeleri için gerekli olan tedbirleri almış Ayasofya'da toplanan halka serbestçe korkmadan evlerine ve işlerine dönebileceklerini ilan etmiştir. Onlara can mal ve ırz güvenliği teminatı vermiştir.

Yukarıda verilen bilgi göz önüne alınarak aşağıdaki yargılardan hangisine varılamaz?

- A) Osmanlının hoşgörü ve birlikte yaşama isteğine önem verdiği
- B) Fatih Sultan Mehmet'in halka kısıtlamalar getirdiği
- C) Osmanlının halkı koruma altına aldığı
- D) Osmanlıda farklılıklara saygı duyulduğu

ÖLÇME, DEĞERLENDİRME VE SINAV HİZMETLERİ GENEL MÜDÜRLÜĞÜ



Adı :
Soyadı :
Sınıf :
NO :

1	2	3	4	5	6	7	8	9	10	11	12
A	A	A	A	A	A	A	A	A	A	A	A
B	B	B	B	B	B	B	B	B	B	B	B
C	C	C	C	C	C	C	C	C	C	C	C
D	D	D	D	D	D	D	D	D	D	D	D

Doğru :
Yanlış :
Boş :
Puan :

1. Kanuni Sultan Süleyman 16 Ağustos 1560 tarihli fermanında; "Semendire Beyine hüküm ki, huzur içinde yaşayan halkımdan hiç kimseye hiç bir zaman zulmedilmesine rızam yoktur. Vergi toplama görevinde bulunanların kanuna aykırı olarak halktan fazla akça aldıklarını işittim ve buyurdum ki; Her türlü vergiyi sadece kanunlar çerçevesinde toplattırasın. Hiçbir kimseye fazladan bir akça dahi aldirtmayasın. Dinlemeyenleri yazıp bildiresin..."

verilen fermana aşağıdakilerden hangisi vurgulanmıştır?

- A) Sağlıklı bir toplum için ne yapılması gerektiği
B) Ticareti geliştirmek için neler yapılması gerektiği
C) Adaletli ve hoşgörülü olmak
D) Vergi toplamının önemi

2. Başbakanlık Devlet Arşivleri Genel Müdürü AA muhabirine yaptığı açıklamada, "Osmanlı Devleti'nin yaklaşık 600 yıllık bir dönemde bünyesinde farklı din, millet, mezhep ve kültüre sahip bir insan topluluğunu adil bir yönetim anlayışıyla barış içinde yönetme kabiliyetini gösterdiğini" söyledi.

Buna göre Osmanlı Devleti için aşağıdakilerden hangisi söylenemez?

- A) Irk ayrımı
B) Birlik beraberlik
C) Hoşgörü
D) Adalet

3. Osmanlı Devleti bazı iç ve dış karışıklıklar nedeniyle 17. yüzyılda Duraklama Dönemi'ne girmiştir.

Aşağıdakilerden hangisi Osmanlı Devleti'nin Duraklama Dönemi'ne girmesinin ekonomik nedenlerinden biri değildir?

- A) Savaş masraflarının artması
B) Rüşvet ve adam kayırmancılığın yaygınlaşması
C) Tarımsal üretimin azalması
D) Halktan ağır vergilerin alınması

4. II.Abdülhamid, 18 Eylül 1894 tarihinde binlerce kilometre uzaklıktaki Amerika'da orman yangınlarından zarar görenlere 300 lira yardım gönderdi. Osmanlının bu yardımına karşılık, Washington Sefareti bir yazıyla teşekkürlerini bildirirken, bütün Amerikan gazeteleri de bu yardımdan övgü ile bahsetti. Sultan Abdülmecid, 1847'de İrlanda'da meydana gelen büyük kıtlık nedeniyle bu ülkeye cömert bir yardım yaparak diğer Avrupa devletlerine örnek olurken, II.Abdülhamit 1900 yılında Hindistan'da kıtlık çeken halka Bağdat ve Basra'dan yeterli miktarda zahire satın alınarak gönderilmesi için talimat verdi.

Metinde asıl anlatılmak istenen aşağıdakilerden hangisidir?

- A) Osmanlı Avrupa'ya örnek olmuştur.
B) Osmanlı hoşgörüsü felaket yaşayan ülkelere yardımcı gerektirir.
C) Avrupalılar Osmanlıdan yardım talebinde bulunmuştur.
D) Osmanlı yardım göndererek Avrupalıları hakimiyetine almaya çalışmıştır.

5. Lale Devri'nde, Osmanlı Devleti'nin Viyana, Paris ve Londra gibi başkentlere ilk kez elçi göndermesinin gerekçesi aşağıdakilerden hangisidir?

- A) Batı ile ilişkileri düzenlemek
B) Batıdan borç para talep etmek
C) Savaşlara son vermek
D) Avrupa'daki gelişmeleri yakından takip etmek

6. -Osmanlı kültür değerleri Avrupalı ressamalarca resmedilmiştir
-Mozart'ın saraydan kız kaçırma adlı balesinin konusu Topkapı Sarayı'nda geçmektedir.

Bu bilgilere dayanarak;

- I. Avrupalılar bale ve operayı Türklerden öğrenmiştir
II. Avrupalılar Türk kültürüne ilgi duymuştur
III. Türk kültürü Avrupalı sanatçıları etkilemiştir.

Yorumlarından hangilerine ulaşılabilir?

- A) Yalnız I
B) Yalnız II
C) I ve II
D) II ve III

Türk Tarihine Yolculuk-3

7. 1718-1730 yılları arasında yaşanan Lale devrinde aşağıdaki gelişmelerden hangisi düşünce ve kültür hayatını daha çok etkileyen bir yenilik olmuştur?

- A) Çiçek aşısının uygulanması
- B) Matbaanın kullanılması
- C) Kağıt fabrikasının kurulması
- D) Tulumbacı Ocağı'nın kurulması

8. Lale Devri'nde;

- Resim minyatür sanatı gelişti
- Avrupa tarzında eserler verilmeye başlandı
- Doğu, Batı eserleri tercüme edildi

yapılan bu yenilikler hangi alanda yapılmıştır.

- A) Askeri
- B) Sanayi
- C) Kültür
- D) Yönetim

9. XIX. yüzyılda Osmanlı topraklarından geçen seyyahlar, gördüklerini şu şekilde anlatmıştır: "... Adalet ve hukuk yoluyla toplum düzenini sağlayan Türkler, Hristiyan ve Müslüman farkı gözetmeksizin adaleti herkese eşit olarak tatbik ederler. Belli başlı kadıların masalarında İncil ve Tevrat birlikte bulunur. Hristiyanları İncil, Yahudileri Tevrat üzerine yemin ettirirler.

Seyyahın anlatımından hareketle, Osmanlı toplumu ile ilgili olarak aşağıdakilerden hangisi söylene-
mez?

- A) Farklı inanç ve kültürler bir arada yaşamıştır.
- B) Osmanlı toplumu tek millettten oluşmuştur.
- C) İnanç özgürlüğü vardır
- D) Hoşgörü anlayışı gelişmiştir.

10. Türkiye Cumhuriyetinde egemenlik kayıtsız şart-sız millete ait iken Osmanlı Devleti'nde egemenlik aittir.

verilen metinde boş bırakılan yere aşağıdakilerden hangisi getirilebilir?

- A) Divanühümayun
- B) Halka
- C) Tımarlı sipahilere
- D) Padişaha

11. II. Bayezid Dönemi'nde;

- Fetihlerin yavaşlaması
- Devletin iç sorunlarının artması
- Memlûklerle yapılan seferlerde başarılı olunamaması

verilenler aşağıdakilerden hangisinin bir sonucu-
dur?

- A) Şehzade Cem'in isyan etmesinin
- B) Donanmaya önem verilmemesinin
- C) II. Bayezid'in uzun süre tahtta kalmasının
- D) Padişahın çocuk yaşta olmasının

12. Yavuz Sultan Selim'in Mısır Seferi'nin sonuçlarından olan;

- Halifeliğin Osmanlılar'a geçmesi
- Mısır'daki bilginlerin İstanbul'a getirilmesi
- Baharat Yolu'nun Osmanlı'nın kontrolüne girmesi

gelişmelerine göre, Osmanlı Devleti'nin Mısır Seferi sonrasında hangi alanda daha az etkilendiği söyle-nebilir?

- A) Dini
- B) Bilimsel
- C) Mimari
- D) Ekonomik



Adı :
Soyadı :
Sınıf :
NO :

1	2	3	4	5	6	7	8	9	10	11	12
A	A	A	A	A	A	A	A	A	A	A	A
B	B	B	B	B	B	B	B	B	B	B	B
C	C	C	C	C	C	C	C	C	C	C	C
D	D	D	D	D	D	D	D	D	D	D	D

Doğru :
Yanlış :
Boş :
Puan :

1. Veziriazam, padişahın en yetkili devlet adamı olup padişahın vekiliydi. Büyük devlet memurlarını atama, iletme, görevden alma yetkilerine sahipti. Padişah sefere çıkmadığı zamanlarda orduyu komuta ederdi. Padişahın mührünü taşıyor, onun adına sözlü ve yazılı emirler verirdi.

Buna göre veziriazam için aşağıdakilerden hangisi söylenemez?

- A) Padişahın bazı yetkilerini kullanabildiği
B) Padişahın en yetkili devlet adamı olduğu
C) Gerektiğinde ordunun başında savaşa katıldığı
D) Padişahın emirlerini onayladığı

2. 11-13. yüzyıllar arasında Hristiyan Batı dünyasının Müslümanların elinde bulunan ve Hristiyanlarca kutsal sayılan Kudüs ve çevresini geri almak için düzenledikleri seferlere Haçlı Seferleri denir.

Aşağıdakilerden hangisi Haçlı Seferleri'nin sonuçlarından biri değildir?

- A) Matbaanın Avrupalılarca öğrenilmesi
B) Akdeniz limanlarının önem kazanması
C) Avrupa'nın kağıt ve pusulayı öğrenmesi
D) Bilimsel düşüncelerin gerilemesi

3. Osmanlı Devleti'ne bağlı Rumeli'deki Niş kenti Valisi olan Mithat Paşa, çiftçilerin içinde bulundukları zor koşulları görmüş çiftçilerin, yüksek faizle borç veren kişilerin elinden kurtarılması için çözüm yolları aramıştır. Böylece 1863 yılında, çiftçilerin oluşturduğu kaynakla, Mithat Paşa öncülüğünde Memleket Sandıkları kurulmuştur. Mithat Paşa, Memleket Sandıkları'nı oluştururken Türk gelenekleri arasında zaten var olan ve karşılıklı yardımlaşma esasına dayanan imece geleneğinden esinlenmiştir. Zamanla Memleket Sandıkları tüm ülkeye yayılmıştır.

Bu bilgiler ışığında aşağıdakilerden hangisine ulaşılabılır?

- A) Memleket Sandıkları bankalardan borç almıştır
B) Memleket Sandıkları kurulurken Avrupa örnek alınmıştır.
C) Mithat Paşa çiftçilerin sorunlarını çözmeye çalışmıştır.
D) Memleket Sandıkları çiftçiye ağır yük getirmiştir.

4. I. Ahmet şehzadelerin sancaklara vali olarak gönderilmesini kaldırarak en yaşlı ve en akıllı şehzadenin padişah olmasını sağlamıştır.

Bu kuralın uygulanmasının en önemli olumsuz sonucu aşağıdakilerden hangisi olmuştur?

- A) Avrupadaki gelişmeler takip edilememiştir
B) Ordu yönetime karışmıştır
C) Deneyimsiz padişahlar yetişmiştir
D) İktidar mücadelesi başlamıştır

5. XVIII. yüzyılda Avrupa'dan alınan bir yenilikte Türkçe eserler basacak bir matbaanın kurulmasıdır. Matbaanın ülkeye getirilmesinde Paris'e elçi olarak giden 28 Çelebi Mehmet ve oğlu Mehmet Sait'in emeği büyüktür.

Bu bilgilere göre aşağıdakilerden hangisine ulaşılabılır?

- A) İlk matbaayı Türkler bulmuştur
B) Matbaanın kurulması önemli bir yeniliktir
C) İlk elçimiz 28 Çelebi Mehmet'tir
D) Çelebi Mehmet matbaayı bulan kişidir

6. Matbaanın kullanılmaya başlamasıyla halkın hayatında görülen önemli gelişmelerden biri gazetelerin yayımlanmasıdır. Osmanlı'da yayımlanan ilk Türkçe Resmî Gazete aşağıdakilerden hangisidir?

- A) Tercümanı-ı Ahval
B) Havadis
C) Takvimivekayi
D) Ceride-i Havadis

Türk Tarihine Yolculuk-4

7. Osmanlı Devleti'nde yapılan ıslahatların önemli bir kısmı da ulaşım alanında yapıldı. 1856 yılında ilk demir yolu hattımız İzmir ile Aydın arasında inşa edilmeye başlandı. Zaman içinde Anadolu ve Rumeli topraklarında demir yolu ağı genişledi. 1888'de İstanbul'u Avrupa'ya bağlayan demir yolu hattı açıldı.

Aşağıdakilerden hangisi ulaşım alanında yapılan bu ıslahatların sağladığı faydalardan biri değildir?

- A) Ulaşım kolaylaştı ve ucuzladı
B) Ülke kaynakları farklı bölgelere ulaştı
C) Ticaret gelişti
D) Konutlaşma oranı arttı

8. Aşağıdakilerden hangisi II. Mahmut Dönemi'nde yapılan yeniliklerden biri değildir?

- A) Bakanlıkların kurulması
B) Matbaanın açılması
C) İlk resmi gazetenin çıkarılması
D) Yeniçeri Ocağı'nın kapatılması

9. Osmanlı Devleti'nde;

- I. Medreselerin yanında Avrupa tarzında okulların açılması
II. Avrupa'ya öğrenciler gönderilmesi
III. Yeniçeri Ocağı'nın kaldırılması

verilenlerden hangilerinin ülkede kültürel farklılıklara yol açtığı savunulabilir?

- A) Yalnız I
B) Yalnız II
C) I ve II
D) I ve III

10. "Burada Fransızca olarak tıp bilimi tahsil edeceksiniz. Benim sizlere Fransızca okutmaktaki muradım, Fransızca lisanı tahsil ettirmek değildir. Ancak tıp ilmini öğrenip, zamanla kendi lisanımıza almaktır."

II. Mahmut'un bu sözlerindeki asıl vurgulanan husus aşağıdakilerden hangisidir?

- A) Osmanlı tıpta ileri bir düzeydedir
B) Fransızca öğrenmek amaç değil araçtır.
C) Tıp ilmi sadece Fransa'da öğrenilmektedir
D) Beyin göçü ülke için zararlıdır

11. Osmanlı Devleti'nde ilk demir yolu İzmir ile Aydın arasında İngilizler tarafından açılmıştır. Demiryolunu buraya yapmalarının sebebi ise Ege Bölgesi'nde yetiştirilen pamuk, tütün, gibi ham madde ürünlerine kolay ulaşabilmektir.

Buna göre demir yolu yapımında öncelikle aşağıdakilerden hangisinin göz önünde bulundurulduğu söylenebilir?

- A) Tarım
B) Askeri amaçlar
C) Eğitim
D) Turizm faaliyetleri

12. Osmanlılarda temel hukuk kuralları, İslam dininin koyduğu hukuk kurallarıydı. Bu kurallara şariat denirdi. Şariat ile çelişmemek şartıyla, padişaha kural koyma yetkisi tanınmıştı. Padişahın bu yetkisine dayanarak koyduğu kurallara örfi hukuk adı verilirdi.

Bu bilgilere bakılarak aşağıdaki yargılardan hangisine varılamaz?

- A) Padişahın otoritesini artırmaya yönelik bir devlet anlayışı görülmektedir.
B) Şariat kuralları, gerektiğinde padişahın yetkisini kısıtlamaktadır.
C) Devlet yönetimi ile ilgili kurallar tamamen örfi hukuka göre yürütülmektedir.
D) Padişah, devlet ve memleket işleyişiyle ilgili kanunlar yapabilmektedir.



Adı :
Soyadı :
Sınıf :
NO :

1	2	3	4	5	6	7	8	9	10	11	12
A	A	A	A	A	A	A	A	A	A	A	A
B	B	B	B	B	B	B	B	B	B	B	B
C	C	C	C	C	C	C	C	C	C	C	C
D	D	D	D	D	D	D	D	D	D	D	D

Doğru :
Yanlış :
Boş :
Puan :

1. Aşağıdakilerden hangisi Osmanlı Devleti'nin tımar sistemini uygulamasındaki amaçlarından biri değildir?

- A) Hazineye yük olmadan asker yetiştirmek
- B) Üretimde sürekliliği sağlamak
- C) Devletin yönetim anlayışını değiştirmek
- D) Toprağın işlenmesini sağlamak

2. Âdem'den bu deme neslim getirdi
Bana türlü türlü meyve yedirdi
Her gün beni tepesinde götürdü
Benim sâdık yârim kara topraktır

Aşık Veysel'in aşağıdakilerden hangisi üzerinde önemle durduğu söylenebilir?

- A) Toprak
- B) Bitkiler
- C) Hayvanlar
- D) Para

3. Aşağıdakilerden hangisi Ahilik teşkilatının görevleri arasında yer almaz?

- A) Malların kalitesini belirlemek
- B) Ticaret ahlakını geliştirmek
- C) Üretimi ihtiyaca göre belirlemek
- D) Esnafı yargılamak

4. Osmanlı Devleti'nde yeni topraklar fethedildiğinde araziye kâtipler gönderilirdi. Kâtipler toprağı, elde edilen geliri ve toprağı işleyen nüfusunu kaydederlerdi. Ardından arazi, gelirleri açısından belirli dilimlere bölünürdü. Has, zeamet, tımar olarak adlandırılan bu araziler; vezir, beylerbeyi, sancakbeyi ve sipahilere dirlik olarak verilirdi.

Metne göre aşağıdakilerden hangisi söylenemez?

- A) Arazi katipleri toprak kayıtlarını yaparlar
- B) Araziler has, zeamet ve tımar olarak ayrılır
- C) Araziler devlet görevlerine dirlik olarak verilir
- D) En önemli toprak parçası zeamettir

5. Osmanlı Devleti'nde ekonominin temeli ve nüfusun büyük çoğunluğunun geçim kaynağı dayanıyordu. Cumhuriyetin ilk yıllarında da üretim büyük ölçüde sağlanıyordu.

Verilen metinde boş bırakılan yere aşağıdakilerden hangisi getirilmelidir?

- A) Hayvancılık
- B) Tarım
- C) Sanayi
- D) Madencilik

6. İlk Çağ'da Frigyalılar, yetiştirdikleri at ve katırlarla ün yaptılar. Tiftik adı verilen keçi kılından yaptıkları dokumaları ve Tapates adlı halı ve kilimleri satarak önemli gelir elde ettiler.

Yukarıda bahsedilen ekonomik faaliyet aşağıdaki-lerden hangisidir?

- A) Ticaret
- B) Sanayi
- C) Tarım
- D) Madencilik

Ekonomi ve Sosyal Hayat

7.

Tarıma Destek Veren Kuruluşlar	T.C Ziraat Bankası Tarım Kredi Kooperatifi
	GAP Devlet Su İşleri

Yukarıda verilen diyagramda boş bırakılan yere aşağıdakilerden hangisi yazılmalıdır?

- A) Tüik
B) Enerji ve Tabii Kaynaklar Bakanlığı
C) Sağlık Bakanlığı
D) Türkiye Ziraat Odaları

8. Sosyal Bilgiler dersinde Osmanlı Devleti'nde toprak sistemini araştıran Mehmet, arkadaşlarına şu bilgileri vermiştir. Bu sistem sayesinde;

- Devlet bütçesine önemli katkı sağlanmıştır.
- Toprak üretimi denetim altına alınmıştır.
- Merkezi ordu güçlenmiştir.

Mehmet'in hakkında bilgi verdiği sistem aşağıdakilerden hangisi olabilir?

- A) Tımar Sistemi
B) Feodal Sistem
C) Derebeylik Sistemi
D) Müsadere Sistemi

9. Tarih boyunca devletler verimli topraklara sahip olabilmek için pek çok mücadeleler vermiştir. Aşağıdakilerden hangisi bu durumun sebeplerinden biri olamaz?

- A) Geniş topraklara sahip devletlerin güçlü olması
B) Toprağın başlıca üretim ve geçim kaynağı olması
C) Toprağın üretimde olduğu kadar yönetimde de önemli olması
D) Topraktan çanak ve çömlek yapılması

10. Osmanlı geleneğinde din ve bayındırlık hizmetleri, eğitim, sağlık ve kültürel faaliyetler devlet bütçesine doğrudan bir yük getirmemiştir.

Bu hizmetlerin giderleri aşağıdakilerden hangisi tarafından karşılanmıştır?

- A) Bankalar
B) Mahkemeler
C) Belediyeler
D) Vakıflar

11.

- Gübreleme
- Makineleşme
- Tohum ıslahı
- Bilinçli çiftçiler

Yukarıda boş bırakılan yere aşağıdaki başlıklardan hangisi getirilmelidir?

- A) İthalatı Artırma Yolları
B) Tarımda Verimliliği Artırma Yolları
C) GAP'ın Faydaları
D) Tarım Kredi Kooperatiflerinin Görevleri

12. Aşağıdakilerden hangisi tarihteki önemli ticaret yollarından biri değildir?

- A) Kral Yolu
B) Saman Yolu
C) Baharat Yolu
D) İpek Yolu

ÖLÇME, DEĞERLENDİRME VE SINAV HİZMETLERİ GENEL MÜDÜRLÜĞÜ



Adı :
Soyadı :
Sınıf :
NO :

1	2	3	4	5	6	7	8	9	10	11	12
A	A	A	A	A	A	A	A	A	A	A	A
B	B	B	B	B	B	B	B	B	B	B	B
C	C	C	C	C	C	C	C	C	C	C	C
D	D	D	D	D	D	D	D	D	D	D	D

Doğru :
Yanlış :
Boş :
Puan :

1. I. Lidyalıların kral yolunu açmasıyla çevre ülkelere göre daha gelişmiş olması
II. İpek yolu ve baharat yolu güzergahında bulunan ülkelerin ticaret sayesinde önemli gelir sağlaması
III. Coğrafi Keşifler sayesinde yeni yolların bulunmasıyla Osmanlı Devleti'nin ekonomik güç kaybına uğraması

Verilen durumlar göz önüne alındığında aşağıdakilerden hangisine ulaşılabilir?

- A) Ticaret yolları devletlerin gelişmesinde etkilidir
- B) Kral yolu en önemli ticaret yoludur
- C) Eğitim devletlerin zenginleşmesinde önemlidir
- D) Yeni keşifler devletlerin en önemli sorunudur

2. Osmanlı Devleti'nde Lonca Teşkilatı ürünlerin fiyatlarını kontrol etmekteydi. Böylece hem üretici hem de tüketicinin zarar görmesi engellenmekteydi.

Metinde Lonca teşkilatının hangi özelliği üzerinde durulmuştur?

- A) Siyasi
- B) Ekonomik
- C) Diplomatik
- D) Kültürel

3. Osmanlı Devleti hamamlar, çeşmeler, hastaneler, kütüphaneler, kervansaraylar, mektepler, medreseler, vb vakıflar kurularak halkın ihtiyacı karşılanmıştır.

Vakıfların aşağıdaki alanlardan hangisinin ihtiyaçlarını karşılamaya yönelik olduğu söylenemez?

- A) Sağlık
- B) Eğitim
- C) Sanayi
- D) Ticaret

4. Aşağıdakilerden hangisi meslek seçiminde gözetilmesi gereken hususlarda en az etkilidir?

- A) Seçilen mesleğe ilgi duyulması
- B) Mesleğin toplum içinde saygın bir yere sahip olması
- C) Mesleğin ekonomik getirisinin yeterli olması
- D) Mesleğin popüler olması

5. Bireyin; yetenekleri belirlenmeli, ilgi alanları keşfedilmeli, kişilik özellikleri ortaya konmalı, ilgi duyduğu meslekler incelenmeli ve mesleki tercihinin göre alması gereken eğitim araştırılmalıdır.

Verilen açıklamaya en uygun başlık aşağıdakilerden hangisi olur?

- A) Meslek seçiminde dikkat edilmesi gereken unsurlar
- B) Günümüzde tercih edilen mesleklerin özellikleri
- C) Mesleki iş bölümünün faydaları
- D) Mesleklerin yaşam biçimlerine olan etkileri

6. Meslek seçiminde doğru karar verebilmek için belli başlı soruları kendimize sormamız gerekmektedir. Aşağıdakilerden hangisi bu sorulardan birisi değildir?

- A) Yeteneklerim neler?
- B) İlgilerim neler?
- C) Ailemin beklentileri neler?
- D) Mesleğin özellikleri neler?

Ekonomi ve Sosyal Hayat

7. I. Ürünlerin kalitesini belirlemek
II. Ticaret ahlakını geliştirmek
III. Müşterilerin haklarını korumak

Yukarıdakilerden hangileri Lonca teşkilatının görevleri arasındadır?

- A) Yalnız I
B) I ve II
C) II ve III
D) I, II ve III

8. Ahmet teknolojiyi yakından takip eden bir öğrencidir. Ahmet'in teknolojiye olan ilgisi, isteği ve yeteneği hangi meslekte daha iyi olmasında etkili olabilir?

- A) Polis
B) Elektrik elektronik mühendisi
C) Öğretmen
D) Doktor

9. Ayşe yaşadığı bölgeye uygun olarak tarımsal ürün çeşitliliğini ve tarımsal üretimi artırmak istemektedir.

İsteklerini gerçekleştirebilmesi için Ayşe'nin hangi mesleği seçmesi daha uygun olur?

- A) Makine mühendisi
B) Veterinerlik
C) Ziraat mühendisliği
D) Kimya mühendisliği

10. Osmanlı'da devlet adamı yetiştirmek amacıyla Topkapı Sarayında kurulan okul aşağıdakilerden hangisidir?

- A) Medrese
B) Enderun
C) Lonca
D) Ahilik

11. Osmanlı Devleti'nde, esnaflar ürünleri istedikleri fiyatta satamazlardı. Ürünlerin fiyatları esnaf teşkilatları tarafından belirlenirdi.

Bu uygulamayla doğrudan ulaşılmak istenen amaç aşağıdakilerden hangisidir?

- A) Ülkede hukuk birliğini sağlamak
B) Vergi adaletsizliğini önlemek
C) Haksız rekabeti engellemek
D) Üretimi arttırmak

12. Osmanlı geleneğinde din ve bayındırlık hizmetleri, eğitim, sağlık ve kültürel faaliyetler devlet bütçesine doğrudan bir yük getirmemiştir. Bu hizmetler, devletin en üst makamında yer alan padişahın vatandaşlara kadar toplumun bütün bireylerinin gönüllü katılımıyla oluşan..... geleneği sayesinde yürütülmüştür..

Yukarıda verilen paragrafta boş bırakılan yere aşağıdakilerden hangisi getirilmelidir?

- A) Tımar
B) Enderun
C) İmaret
D) Vakıf

ÖLÇME, DEĞERLENDİRME VE SINAV HİZMETLERİ GENEL MÜDÜRLÜĞÜ



Adı :
Soyadı :
Sınıf :
NO :

1	2	3	4	5	6	7	8	9	10	11	12
A	A	A	A	A	A	A	A	A	A	A	A
B	B	B	B	B	B	B	B	B	B	B	B
C	C	C	C	C	C	C	C	C	C	C	C
D	D	D	D	D	D	D	D	D	D	D	D

Doğru :
Yanlış :
Boş :
Puan :

1. Mısırlıların papirüs bitkisinden elde edilen kağıtlar üzerine yalnızca edebi metinleri yazmadıkları; antlaşmalar, yemek tarifleri, vergi kayıtları, mevsimleri ve su taşkın zamanlarını da yazdıklarını görmekteyiz.

Buna göre papirüsler üzerinde araştırma yapan bir öğrenci aşağıdaki alanlardan hangisi hakkında bilgi sahibi olamaz?

- A) Siyaset ve ekonomi
- B) Müzik ve mimari
- C) Sosyal hayat ve edebiyat
- D) Coğrafya

2. Mısırlılar;

- Resimli yazıyı kullanmışlardır
- Nil nehrinin taşma zamanlarını hesaplamışlardır
- Tıp ve eczacılık alanında gelişmişlerdir

Verilen bilgilere göre Mısırlılar ile ilgili olarak aşağıdakilerden hangisine ulaşılabilir?

- A) Bilimde ileri gittiklerine
- B) Yazıyı ilk kullanan uygarlık olduğuna
- C) Sağlık alanında çalışmalar yaptıklarına
- D) İnsanlık tarihine önemli katkılarının olduğuna

3. Aşağıdakilerden hangisi matbaanın kullanılmaya başlamasının sonuçlarından biri değildir?

- A) Bilgiye kolaylıkla ulaşılması
- B) Kitapların özensiz hazırlanması
- C) Eserlerin ucuza mal olması
- D) Okuma oranının artması

4. Tarihde ilk defa yazıyı kullanan uygarlık aşağıdakilerden hangisidir?

- A) Sümerler
- B) Hititler
- C) Babilliler
- D) Frigler

5. Aşağıda verilen eşleştirmelerden hangisi yanlıştır?

- A) Coğrafi Keşifler - Yeni kıtaların bulunması
- B) Rönesans - Skolastik düşüncenin yıkılması
- C) Reform - Din alanında yeniliklerin yapılması
- D) Sanayi İnkılabı - Bilim ve sanatta yeniden doğuş

6. Fenikeliler ticaretle uğraşan bir ulustu. MÖ 1000 yıllarında Fenikeli bir din adamı, öğrenmesi ve öğretilmesi çok zor olan çivi yazısının yerine işaret sistemi sadece harflerden oluşan bir alfabe geliştirdi. Çünkü tüccarların alıp sattıkları malların hesabını, gelen gidenin kaydını tutmak için daha basit bir sisteme ihtiyaç vardı

Metne göre aşağıdaki yargılardan hangisine ulaşılabilir?

- A) Fenikeli din adamları bilimsel çalışmalara engel olmuştur
- B) İhtiyaçlar bilimsel ve teknolojik gelişmeleri yönlendirmiştir
- C) Alfabenin ortaya çıkmasıyla ticaretle uğraşanların sayısı artmıştır.
- D) Ticari faaliyetler alfabenin gelişmesine engel olmuştur

Zaman İçinde Bilim - 1

7. İlk uygarlıkların geliştirdikleri bilimsel ve teknolojik yenilikleri ele alan bir sergiyi gezmeye giden bir öğrenci bu sergide hangi uygarlığa ait örnekler göremez?

- A) Sümerler
- B) Mısır
- C) Çin
- D) Japonya

8. Avrupalı devletler keşfettikleri yerleri egemenlikleri altına alarak buralardan bol miktarda altın, gümüş gibi değerli madenler ve çeşitli ham maddeleri Avrupa'ya taşıdı. Keşifleri destekleyen Avrupa'nın denizci ülkeleri kısa sürede zenginleşti.

Bu durum aşağıdakilerden hangisinin ortaya çıkmasında etkili olmuştur?

- A) Toprak temel zenginlik kaynağı oldu
- B) Baharat ve ipek yolları önem kazandı
- C) Avrupalılar keşfedilen yerlerde sömürge imparatorlukları kurdular
- D) Kiliseye ve din adamlarına olan güven arttı

9. Ben Martin Luther! Matbaanın icat edilmesiyle çok sayıda İncil basıldı ve birçok dile çevrildi. İncil'i okuyunca rahiplerin bize dayattığı birçok inancın İncil'de olmadığını öğrendik.

Martin Luther'in sözünü ettiği bu durum, aşağıdakilerden hangisinin ortaya çıkmasında etkili olmuştur?

- A) Coğrafi Keşifler
- B) Reform
- C) Rönesans
- D) Sanayi İnkılabı

10. Yazının bulunup geliştirilmesinde aşağıdaki uygarlıklardan hangisinin katkısı yoktur?

- A) Sümerliler
- B) Mısırlılar
- C) Fenikeliler
- D) Babilliler

11. • 16. yüzyılda Amerika kıtasını içine alan bir dünya haritası çizdi
• Kitabı Bahriye adlı eserinde Akdeniz çevresindeki kara ve limanları tanıtırak coğrafya alanına önemli katkıları oldu.

Hakkında bilgi verilen ünlü bilim insanı aşağıdakilerden hangisidir?

- A) Uluğ Bey
- B) Biruni
- C) Piri Reis
- D) Ali Kuşçu

12. Tekerleğin Sümerler tarafından icat edilmesi aşağıdaki alanlardan hangisine diğerlerinden daha fazla katkı sağlamıştır?

- A) Ulaşım
- B) Hayvancılık
- C) Eğitim
- D) Tarım

ÖLÇME, DEĞERLENDİRME VE SINAV HİZMETLERİ GENEL MÜDÜRLÜĞÜ



Adı :
Soyadı :
Sınıf :
NO :

1	2	3	4	5	6	7	8	9	10	11	12
A	A	A	A	A	A	A	A	A	A	A	A
B	B	B	B	B	B	B	B	B	B	B	B
C	C	C	C	C	C	C	C	C	C	C	C
D	D	D	D	D	D	D	D	D	D	D	D

Doğru :
Yanlış :
Boş :
Puan :

1. Geometri, Matematik, Fizik, Astronomi, psikoloji alanlarında eserler verdi. "İhsan'ül Ulüm" (İlimlerin Tasnifi) eseriyle bilimleri sınıflandırdı. Matematikte (0) sıfır sayısını buldu.

Hakkında bilgi verilen bilim insanı aşağıdakilerden hangisidir?

- A) Biruni
B) İbn-i Sina
C) Farabi
D) Harezmi

2. Avrupa'da "Avicenna" (Avisenna) adıyla tanınan farklı bilim dallarında eserler vermiş çok yönlü bir insandı. Daha 16 yaşındayken tıp alanında çalışmalar yapmaya başladı. Tıp alanında çalışmalarının yer aldığı "Kanun" isimli eseri Avrupa'da XVII. yüzyıla kadar tıp eğitiminde kullanıldı. Bir başka eseri olan "Şifa" ise felsefeden, matematik ve fiziğe kadar bilimlerin yer aldığı bir ansiklopediydi.

Yukarıda anlatılan bilim insanı aşağıdakilerin hangisidir?

- A) Biruni
B) İbn-i Sina
C) Farabi
D) Harezmi

3. Manyetik pusula MS 100 yılında Çinliler tarafından geliştirilmiştir. Araplar onu 1200'li yıllardan itibaren kullanmaya başlamışlardır. Avrupa'nın ilk kutulu pusulası ise 1190 yıllarında geliştirilmiş ve uzun deniz yolculuklarını kolaylaştırmıştır.

Bu durum aşağıdakilerden hangisinin ortaya çıkmasında etkili olmuştur?

- A) Rönesans
B) Haçlı Seferleri
C) Coğrafi Keşifler
D) Reform

4. Matbaanın icadı ve kullanımının yaygınlaşmasıyla aşağıdakilerden hangisi arasında doğrudan bir ilişki yoktur?

- A) Okuma yazma oranının artması
B) Savaşların azalması
C) Kitap basımının çoğalması
D) Bilimsel gelişmelerin hızlanması

5. Osmanlı Devleti'nde ilk kez matbaanın kurulmasını sağlayan devlet adamı aşağıdakilerden hangisidir?

- A) IV. Murat
B) 28. Çelebi Mehmet
C) İbrahim Müteferrika
D) Nevşehirli Damat İbrahim

6. Aşağıdakilerden hangisi tekerleğin icadının sonuçlarından biri değildir?

- A) Daha hızlı ulaşım sağlanmıştır
B) Milletler arası ticaret gelişmiştir
C) Taşıma işlemi kolaylaşmıştır
D) Kültürler arası etkileşim azalmıştır

Zaman İçinde Bilim - 2

7. VIII. ve XI. yüzyıllarda İslam dünyasında yetişen Biruni, Harezmi ve İbni Sina gibi bilim insanlarının eserleri, Avrupa dillerine çevrilerek üniversitelerde okutulmuştur.

Bu bilgiye göre, aşağıdaki yargılardan hangisine ulaşılabilir?

- A) İslam bilginleri bilimin gelişmesine katkı sağlamıştır.
B) İslam dini bilimsel çalışmaları engelleyici olmamıştır.
C) İslam bilginlerinin eserleri Batı'da kabul görmüştür.
D) Çağdaş uygarlık tümüyle İslam bilginlerinin eseridir.

8. I. Reform
II. Coğrafi Keşifler
III. Rönesans

Verilen olayların tarihsel sırası aşağıdakilerin hangisinde doğru olarak verilmiştir?

- A) I – II – III
B) II – I – III
C) III – II – I
D) II – III – I

9. I. Leonardo da Vinci insan anatomisi üzerinde çalışmalar yaparak günümüz biliminin gelişmesine katkıda bulunmuştur.
II. Galile, kendi yaptığı teleskop ile dünyanın ve yıldızların hareketlerini gözlemlemiş ve günümüzde uzay araştırmalarının yapılmasına zemin hazırlamıştır.

Verilen bilgilere göre aşağıdaki yargılardan hangisine ulaşılabilir?

- A) Ortaçağ bilimsel gelişme bakımından karanlık dönem yaşamıştır.
B) Coğrafi keşifler sonucunda sanatı seven sanatçıları koruyan zengin bir sınıf ortaya çıkmıştır.
C) Bilimde akıl ve deneyin ön plana çıkmasıyla bilim ve teknik gelişerek günümüze ulaşmıştır.
D) Aydınlanma çağında doğa bilimleri hızlı bir gelişme göstermiştir

10. Aşağıdakilerden hangisi Aydınlanma Çağını en iyi açıklayan kavramdır?

- A) İlerlemecilik
B) Laiklik
C) Demokrasi
D) Akılcılık

11. Orta Çağ, Avrupa için baskı ve korku dönemi olarak adlandırılır. Bu dönemde din adamları ve soylular her alanda söz sahibiydi. Bilimsel çalışmalar, felsefe, sanat, siyaset ve ekonomide Katolik kilisesinin sözünden çıkmak ve görüşlerini eleştirmek mümkün değildi. Avrupa'daki bu duruma karşılık aynı dönemde İslam dünyasında düşünceler özgürce ifade edilmiş ve bu bölgelerde bilimsel çalışmalar da gelişmiştir.

Buna göre aşağıdakilerden hangisine ulaşılabilir?

- A) Avrupa'daki baskılar, düşünce ve ifade özgürlüğünü kısıtlamıştır.
B) İslam dünyasında, düşünceyi engelleyici tutumlar yoktur.
C) Avrupa, İslam dünyasından çok ilerdedir.
D) Katolik kilisesi baskıcı bir tutum sergilemiştir.

12. "Abbasi Halifesi Memun, IX. yüzyılda 70 kadar bilim insanını bir dünya haritası hazırlamaları için görevlendirmiştir".

Bu bilgiye dayanarak aşağıdakilerden hangisine ulaşılabilir?

- A) İslam bilginlerinin coğrafya alanında geri olduğuna
B) İslam dünyasında özgür düşüncenin egemen olduğuna
C) İslam devletlerinde hükümdarların bilime önem verdiğine
D) İslam dininin bilimsel gelişmelere açık olduğuna

ÖLÇME, DEĞERLENDİRME VE SINAV HİZMETLERİ GENEL MÜDÜRLÜĞÜ



Adı :
Soyadı :
Sınıf :
NO :

1	2	3	4	5	6	7	8	9	10	11	12
A	A	A	A	A	A	A	A	A	A	A	A
B	B	B	B	B	B	B	B	B	B	B	B
C	C	C	C	C	C	C	C	C	C	C	C
D	D	D	D	D	D	D	D	D	D	D	D

Doğru :
Yanlış :
Boş :
Puan :

1.

YASAMA?.....
YÜRÜTME	Cumhurbaşkanı ve Bakanlar Kurulu
YARGI	Bağımsız Mahkemeler

Yukarıdaki tabloda soru işareti ile gösterilen yere aşağıdakilerden hangisi getirilmelidir?

- A) Anayasa Mahkemesi
- B) Cumhurbaşkanı
- C) Başbakan
- D) TBMM

2. İlk Türk devletlerinde Tanrı'nın egemenlik hakkını doğrudan kağana verdiğiğine inanılırdı, bu anlayışa kut adı verilmiştir. Kut anlayışına göre ülke hanedanının ortak malı olarak kabul edilmiştir ve hanedanın erkek üyeleri hükümdarın vefatının ardından tahta geçebilme konusunda eşit hakka sahiptirler ve bu şekilde yarışır.

Bu durum aşağıdaki gelişmelerden hangisinin ortaya çıkmasına neden olmuştur?

- A) Laik bir devlet anlayışının ortaya çıkmasına
- B) Ülkede taht kavgalarının yaşanmasına
- C) Devletin sınırlarının kısa sürede genişlemesine
- D) Kadınların yönetimde söz sahibi olmalarına

3. I. Türkiye Büyük Millet Meclisi
II. Kurultay
III. Divan-ı Hümayun

Yukarıda verilenlerden hangilerinin üyeleri halkın oylarıyla belirlenmemiştir?

- A) Yalnız I
- B) Yalnız II
- C) II ve III
- D) I, II ve III

4. Mustafa Kemal 1920'de TBMM'ye verdiği önergede "TBMM'nin üstünde bir güç yoktur" ifadesine yer vermiştir.

Buna göre aşağıdakilerden hangisi söylenebilir?

- A) Meclis Hükümeti sisteminin kabul edildiği
- B) Yasa yapma yetkisinin mahkemelere ait olduğu
- C) TBMM'nin sınırsız yetkiye sahip olduğu
- D) Milletin iradesinin her şeyin üstünde tutulduğu

5. Aşağıdakilerden hangisi Türkiye Cumhuriyeti'nin temel niteliklerinden biri değildir?

- A) Atatürk milliyetçiliğine bağlı
- B) Demokratik
- C) Oligarşik
- D) Hukuk devleti

6. Türkiye Cumhuriyetinde din ve devlet işleri birbirinden ayrıdır. Vatandaşlara inanç ve ibadet özgürlüğü tanınmıştır. Herkes istediği dine inanmakta ve istediği ibadeti yapmakta özgürdür.

Bu özellik Türkiye Cumhuriyeti Devletinin aşağıdaki niteliklerinden hangisini kapsamaktadır?

- A) Demokratik devlet
- B) Laik devlet
- C) Sosyal devlet
- D) Hukuk devleti

Yaşayan Demokrasi - 1

7. Türk İslam Devletlerinde devlet işleri divan adı verilen bir kurulda görüşülür ve karara bağlanırdı. Divana sultan veya veziriazam yani birinci vezir başkanlık ederdi. Divanda son söz padişaha aittir.

Orta Asya'da kurulan Türk devletlerinde siyasi, askerî ve ekonomik kararların alındığı meclise kurultay, toy ya da kengeş denirdi. Kurultaya kağanın başkanlığında devletin ileri gelenleri katılırdı. Türklerde her ne kadar son sözü söyleyen kağan olsa da önemli konularda meclise danışılırdı.

Metne göre kurultay ve divanın ortak noktası aşağıdakilerden hangisidir?

- A) Halkın yönetimde söz sahibi olması
B) Son kararın padişaha ve kağana ait olması
C) Yöneticilerin otoritesinin zayıf olması
D) İdarecilerin seçimle işbaşına gelmesi

8. Türkiye Cumhuriyeti'nin değiştirilemez maddeleri anayasamızda belirtilmiştir.

Aşağıdakilerden hangisi anayasada yer alan devletin değiştirilemez nitelikleri arasında gösterilemez?

- A) Seçimlere katılma yaşı
B) Yönetim şeklinin cumhuriyet olması
C) Başkent'in Ankara olması
D) Dilinin Türkçe olması

9. Yargı, yasaların uygulanması sırasında çıkan uyuşmazlıkları çözme faaliyetidir.

Anayasamızda yargı görevini aşağıdakilerden hangisi yerine getirir?

- A) Bağımsız Mahkemeler
B) Bakanlar Kurulu
C) Türkiye Büyük Millet Meclisi
D) Cumhurbaşkanı

10. I. Cumhurbaşkanı
II. Bakanlar Kurulu
III. Türkiye Büyük Millet Meclisi

Yukarıdakilerden hangileri yürütme organıdır?

- A) I ve II
B) I ve III
C) II ve III
D) I, II ve III

11. Türkiye Büyük Millet Meclisi'nden çıkan kanunların onaylanma sürecinde son aşama aşağıdakilerden hangisidir?

- A) Resmi gazetede yayımlanma
B) Başbakanın onayı
C) Cumhurbaşkanı'nın onayı
D) Mecliste görüşme

12. Osmanlı Devleti'nde hukukun üstünlüğünün kabul edildiği ilk belge aşağıdakilerden hangisidir?

- A) 1921 Anayasası
B) Tanzimat Fermanı
C) Orhun Abideleri
D) Meşrutiyet

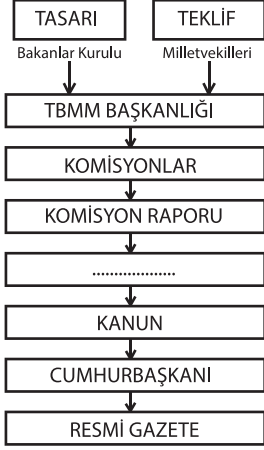


Adı :
Soyadı :
Sınıf :
NO :

1	2	3	4	5	6	7	8	9	10	11	12
A	A	A	A	A	A	A	A	A	A	A	A
B	B	B	B	B	B	B	B	B	B	B	B
C	C	C	C	C	C	C	C	C	C	C	C
D	D	D	D	D	D	D	D	D	D	D	D

Doğru :
Yanlış :
Boş :
Puan :

1.



Bir kanunun yapılış aşamalarını gösteren yandaki tabloda boş bırakılan kutucuğa aşağıdakilerden hangisi getirilmelidir?

- A) Anayasa
- B) TBMM Genel Kurulu
- C) Sayıştay
- D) Komisyon Üyeleri

2. Türkiye Cumhuriyeti Devleti'nde yasama yetkisi TBMM, yürütme yetkisi Cumhurbaşkanı ve Bakanlar Kurulu, yargı ise bağımsız mahkemelerce kullanılır.

Bu durum aşağıdakilerden hangisi ile adlandırılır?

- A) Güçler ayrılığı
- B) Güçler birliği
- C) Güçlerin farkları
- D) Güçlerin benzerliği

3. Haksızlığa uğradığına inanan kişi mahkemeye başvurabilir. Kanunlara göre hükümlerin verildiği mahkemeler adaletin gerçekleştiği yerlerdir.

Bu özellik Türkiye Cumhuriyeti Devleti'nin niteliklerinden hangisini öne çıkarmaktadır?

- A) Laik devlet
- B) Hukuk devleti
- C) Sosyal devlet
- D) Demokratik devlet

4. Aşağıdakilerden hangisi Cumhurbaşkanının görevleri arasında gösterilemez?

- A) Başbakanı atamak ve istifasını kabul etmek
- B) Uluslararası anlaşmaları onaylayıp yayınlamak
- C) Millî Güvenlik Kurulu'nu toplantıya çağırarak
- D) TBMM başkanını seçmek

5. Vatandaşlar mahkeme kararına itiraz ederek üst mahkemeye başvurabilirler. Bu mahkemelerde görüşülen davanın sonucu kişiye bildirilir. Böylece uyuşmazlık adil bir çözüme kavuşmuş olur. Bu tür mahkemelere yüksek mahkemeler denir.

Aşağıdakilerden hangisi yüksek mahkemelerden değildir?

- A) Danıştay
- B) Yargıtay
- C) Ceza Mahkemeleri
- D) Anayasa mahkemesi

6. Türkiye Büyük Millet Meclisi tarafından çıkarılan bir kanunun yürürlüğe girmesinde son aşama aşağıdakilerden hangisidir?

- A) Anayasa komisyonunda görüşülmesi
- B) Türkiye Büyük Millet Meclisinde kabul edilmesi
- C) Resmi Gazete'de yayınlanması
- D) Cumhurbaşkanının onaylaması

Yaşayan Demokrasi - 2

7. Demokratik bir yönetim biçiminde insanın doğuştan sahip olduğu kabul edilen temel hak ve özgürlüklerin, devlet tarafından güvence altına alınıp korunabilmesi öncelikle aşağıdakilerden hangisiyle mümkündür?

- A) Emniyet güçleriyle
- B) İç güvenlik unsurlarıyla
- C) Sosyal güvenlik kuruluşlarıyla
- D) Kanunlarla

8. Aşağıdakilerden hangisi vatandaşların devlete karşı görevlerinden biri değildir?

- A) Kanun teklifi vermek
- B) Vergi vermek
- C) Askerlik yapmak
- D) Seçme ve seçilme hakkını kullanmak

9. Aşağıdakilerden hangisi sivil toplum örgütlerinin görevlerinden biri değildir?

- A) Demokrasinin gelişmesine katkı sağlamaları
- B) Geliri yetersiz olan ve sosyal güvencesi olmayan kişilere gıda sağlık yardımında bulunmaları
- C) Siyasi faaliyetlerde bulunmaları
- D) Vatandaşların hükümetten istekleri konusunda uzlaşma ortamı sağlamaları

10. Türk milleti kendini yönetecek kişileri yine kendisi seçerek iş başına getirir. Bu amaçla belli aralıklarla genel ve yerel seçimler yapılmaktadır. Seçimlerde oy kullanarak vatandaşlık görevini yerine getiren halk yönetimde söz sahibi olur.

Yukarıdaki paragrafta Türkiye Cumhuriyeti Devleti'nin hangi niteliği vurgulanmıştır?

- A) Laik devlet
- B) Sosyal devlet
- C) Demokratik devlet
- D) Hukuk devleti

11. Demokratik ülkelerde kitle iletişim araçlarının önemli görevleri bulunmaktadır.

Aşağıdakilerden hangisi bu görevlerden değildir?

- A) Yasama yürütme yargı güçlerinin çalışmalarını izler
- B) Kamuoyu oluşumunda etkilidir.
- C) Farklı görüş ve düşüncelere yer vererek özgür düşüncenin gelişmesine katkı sağlar
- D) Propaganda yoluyla halkı aynı düşünceye sevk eder.

12. Sosyal etkinliklerin amacı öğrencilere bazı tutum ve davranışları kazandırmaktır.

Aşağıdakilerden hangisi bu tutum ve davranışlardan biri değildir?

- A) İnsan haklarına ve demokrasi ilkelerine saygı duya-bilme
- B) Toplumsal sorunlara kayıtsız kalma
- C) Planlı, etkin ve verimli çalışabilme
- D) Grup dayanışması ve gruba karşı sorumluluk duya-bilme

ÖLÇME, DEĞERLENDİRME VE SINAV HİZMETLERİ GENEL MÜDÜRLÜĞÜ



Adı :

Soyadı :

Sınıf :

NO :

1	2	3	4	5	6	7	8	9	10	11	12
A	A	A	A	A	A	A	A	A	A	A	A
B	B	B	B	B	B	B	B	B	B	B	B
C	C	C	C	C	C	C	C	C	C	C	C
D	D	D	D	D	D	D	D	D	D	D	D

Doğru :

Yanlış :

Boş :

Puan :

SINIF Ülkeler Arası Köprüler -1

1. Aşağıdaki cephelerden hangisi I. Dünya Savaşı'nda Rusya'ya yardım ulaştırmak için açılmıştır?

- A) Çanakkale Cephesi
- B) Kafkas Cephesi
- C) Kanal Cephesi
- D) Romanya Cephesi

2. Osmanlı Devleti'nin I. Dünya Savaşı'na Almanların yanında katılmasında;

- I. İttihat ve Terakki Cemiyeti'nin Alman hayranlığı
- II. Almanya'nın savaşı kazanacağına duyulan inanç
- III. İngiltere'nin Osmanlı'yı yanında tutma isteği

durumlarından hangileri etkili olmuştur?

- A) Yalnız I
- B) Yalnız III
- C) I ve II
- D) II ve III

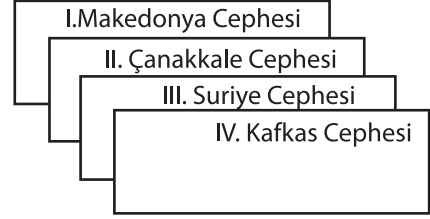
3. Osmanlı Devleti'nin I. Dünya Savaşı'na katılmasıyla;

- I. Savaş alanı genişledi
- II. Savaşın süresi uzadı
- III. Osmanlı tarafsızlığını yitirdi

durumlarından hangilerinin gerçekleştiği söylenebilir?

- A) Yalnız I
- B) I ve II
- C) II ve III
- D) I, II ve III

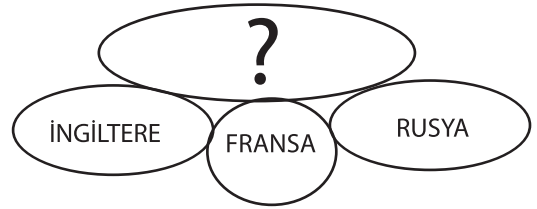
4.



Mustafa Kemal yukarıda verilen cephelerin hangilerinde görev almamıştır?

- A) Yalnız I
- B) I ve II
- C) I ve IV
- D) II ve III

5.



Yukarıdaki kavram haritasında “ ? ” ile gösterilen yere aşağıdakilerden hangisi getirilmelidir?

- A) İtilaf Devletleri
- B) İttifak Devletleri
- C) Miğfer Devletleri
- D) Ortak Devletler

6. Almanya'nın I. Dünya Savaşı'nda İngiltere'nin sömürgeleri ile bağlantısını kesmek amacıyla açılması sağladığı cephe aşağıdakilerden hangisidir?

- A) Kafkas Cephesi
- B) Çanakkale Cephesi
- C) Kanal Cephesi
- D) Makedonya Cephesi

Ülkeler Arası Köprüler -1

7. Aşağıdakilerden hangisi I. Dünya Savaşı'nın çıkmasının nedenlerinden biri değildir?

- A) Çarlık Rusya'nın yıkılması
- B) Ekonomik rekabet
- C) Silahlanma yarışı
- D) Hammadde ve pazar yarışı

8.

Kafkas Cephesi
Suriye Filistin Cephesi	Savunma Cephesi
Romanya Cephesi	Destek Cephesi

Verilen eşleştirme tablosunda boş bırakılan yere aşağıdakilerden hangisi yazılabilir?

- A) Kalkınma Cephesi
- B) Saldırı Cephesi
- C) Savunma Cephesi
- D) Yardım Cephesi

9. Osmanlı ordusunun Birinci Dünya Savaşı'nda kesin zafer kazandığı tek cephe dir. Mustafa Kemal'in bu cephedeki başarıları Millî Mücadele'nin lideri olmasında etkili oldu.

Yukarıda boş bırakılan yere aşağıdakilerden hangisi getirilmelidir?

- A) Suriye Cephesi
- B) Makedonya Cephesi
- C) Çanakkale Cephesi
- D) Kafkas Cephesi

10. 28 Haziran 1914'te Avusturya Macaristan İmparatorluğu veliahdı Ferdinand, devletin sınırları içinde yer alan Saraybosna'ya gelmişti. Burada bir Sırp'ın suikastı sonucu öldürüldü. Bu olay savaşın başlamasına bahane olmuştur.

Yukarıda verilen bilgide I. Dünya Savaşı'nın hangi nedeni üzerinde durulmaktadır?

- A) Askeri
- B) Ekonomik
- C) Sosyal
- D) Siyasi

11. Osmanlı Devleti sanayi devrimi ve sonrası gelişmeleri yakından takip edemediği için sanayisi gerilemiş ve elle çalışan atölyeleri kapanmıştır. Gelişen Avrupa ülkeleri ürettikleri ürünleri Osmanlı topraklarında satmaya başlamışlardır.

Bu durum aşağıdaki gelişmelerden hangisinin yaşanmasına sebep olmuştur?

- A) Osmanlı sanayisinin gelişmesine
- B) Osmanlı'nın Avrupalı devletlerin pazarı haline gelmesine
- C) Osmanlı Devleti'nde kalifiye eleman yetişmesine
- D) Osmanlı ticaret yollarının önem kazanmasına

12. Aşağıdakilerden hangisi insanlığın sanat, edebiyat, bilim ve düşünce mirasını korunmasının yollarından biri değildir?

- A) Müze ve kütüphaneleri çoğaltmak
- B) Kullanımlarını kısıtlamak
- C) Yasal düzenlemeler yapmak
- D) Eğitimli bireyler yetiştirmek

ÖLÇME, DEĞERLENDİRME VE SINAV HİZMETLERİ GENEL MÜDÜRLÜĞÜ



Adı :
Soyadı :
Sınıf :
NO :

1	2	3	4	5	6	7	8	9	10	11	12
A	A	A	A	A	A	A	A	A	A	A	A
B	B	B	B	B	B	B	B	B	B	B	B
C	C	C	C	C	C	C	C	C	C	C	C
D	D	D	D	D	D	D	D	D	D	D	D

Doğru :
Yanlış :
Boş :
Puan :

SINIF Ülkeler Arası Köprüler -2

1. Kuruluşun temel amacı; özellikle az gelişmiş ve gelişmekte olan ülkelerde çocukların ve gençlerin gelişimine yardımcı olmaktır.

Hakkında bilgi verilen kuruluş aşağıdakilerden hangisidir?

- A) ILO
B) UNICEF
C) IMF
D) WHO

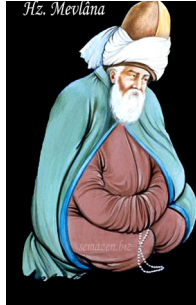
2. Aşağıdakilerden hangisi, küresel ısınmaya bağlı olarak yaşanabilecek olaylar arasında gösterilemez?

- A) Hayvan ve bitki türlerinin büyük bölümünün yok olması
B) Erozyon ve heyelan olaylarının artış göstermesi
C) İnsan yaşamına uygun alanların genişlemesi
D) Kutuplara yakın yerlerde deniz seviyelerinin yükselmesi

3. Hacı Bektaş-ı Veli



Mevlana



Ortak mirasımızın bu iki kültürel ögesi hangi alanda ortak mirasımıza katkı sağlamıştır?

- A) Düşünce
B) Sanat
C) Bilim
D) Spor

- 4.

	Ortak miras eserleri tek bir devlete aittir.
	Aşırı ilaçlama ve aşırı gübreleme toprağa zarar verir
	Sadece belirli insanlar ortak mirastan yararlanabilir.

Yukarıda verilen bilgilerin doğru olanlarına 'D' yanlış olanlarına 'Y' yazılacaktır.

Buna göre verilen bilgiler değerlendirildiğinde doğru, yanlış tablosu aşağıdakilerden hangisi olur?

- A) D - Y - D
B) Y - Y - D
C) D - D - Y
D) Y - D - Y

- 5.



Yukarıdaki diyagramda “ ? ” ile gösterilen yere aşağıdakilerden hangisi yazılmalıdır?

- A) Ortak Miras Ögeleri
B) Küresel Sorunlar
C) Doğal Kaynaklar
D) Küresel Isınma

6. UNESCO tarafından hazırlanan “**Somut Olmayan Kültürel Mirasın Korunması Sözleşmesi**”ne onay veren devletler, kendilerine özgü olan ve kaybolmaya yüz tutmuş meslekleri, sanatları ve gelenekleri ders olarak okutmaya başlayacak, kuşaktan kuşağa aktarılmasını sağlayacaktır.

Bu çalışmaların, aşağıdaki amaçlardan hangisini gerçekleştirmeye yönelik olduğu söylenebilir?

- A) Yeni kültürel değerler oluşturmaya
B) Uluslararası kültürel etkinlikleri artırmaya
C) Ulusların geleneksel kültürlerini yaşatmaya
D) Ulusların benzer kültürel değerlerini belirlemeye

Ülkeler Arası Köprüler -2

7. Aşağıdakilerden hangisi geçmişten günümüze ulaşan ortak miras öğelerini korumak için yapılabilecek uygulamalardan değildir?

- A) Ortak mirasların korunması konusunda duyarlılık oluşturmak
- B) Uluslararası kuruluşlarla işbirliği içinde çalışmak
- C) Sit alanlarını yerleşime açmak
- D) Yasal düzenlemelerle doğal tarihi ve kültürel varlıkları korumak

8. Kuruluş amacı insanların beslenme düzeylerini yükseltmek, gıdaların ve tarım ürünlerinin üretimini artırmak ve insanların yaşam koşullarını iyileştirmektir.

Amacı belirtilen kuruluş aşağıdakilerden hangisidir?

- A) UNEP
- B) FAO
- C) WHO
- D) DPB

9. Aşağıdakilerden hangisi küresel sorunlar arasında gösterilemez?

- A) Tüketime hızla artması
- B) Teknolojik aletlerin yaygınlaşması
- C) Yeraltı sularının hızla tükenmesi
- D) Yoksulluğun aşırı artması

10. Çevre kirliliğinin azaltılması için yapılacaklar arasında aşağıdakilerden hangisi gösterilemez?

- A) Toplu taşıma araçlarının yaygınlaştırılması
- B) Orman alanlarının genişletilmesi
- C) Enerji kullanımında tasarrufun özendirilmesi
- D) Tarımsal ürün çeşitliliğinin artırılması

11. İnsanlığın koruması gereken miraslardan biri de sanat eserleridir.

Aşağıdakilerden hangisi bu sanat eserlerinden birisi değildir?

- A) Selimiye Camii
- B) Sultan Ahmet Camii
- C) Diyarbakır Surları
- D) Peribacaları

12. **Çınar:** Tarihi çevreleri bakım ve onarım yaparak koruyabiliriz.

Cemre: Tarihi çevreleri halkı bilinçledirip eğitim vererek koruyabiliriz.

Zeynep: Tarihi çevreleri gerekli kurumlarla işbirliği yaparak koruyabiliriz.

Tolga: Tarihi çevreleri yerleşime açarak koruyabiliriz.

Öğrencilerden hangisi tarihi çevrelerin korunmasına yönelik yanlış bir bilgi vermiştir?

- A) Çınar
- B) Cemre
- C) Zeynep
- D) Tolga

ÖLÇME, DEĞERLENDİRME VE SINAV HİZMETLERİ GENEL MÜDÜRLÜĞÜ



Adı :

Soyadı :

Sınıf :

NO :

1	2	3	4	5	6	7	8	9	10	11	12
A	A	A	A	A	A	A	A	A	A	A	A
B	B	B	B	B	B	B	B	B	B	B	B
C	C	C	C	C	C	C	C	C	C	C	C
D	D	D	D	D	D	D	D	D	D	D	D

Doğru :

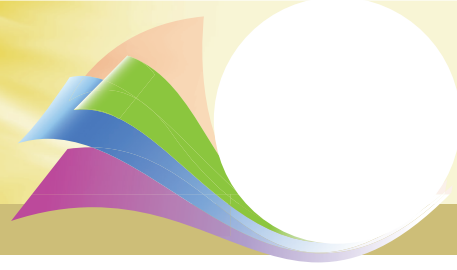
Yanlış :

Boş :

Puan :



SOSYAL BİLGİLER



SINIF

CEVAP ANAHTARI

Test 1	1. D	2. A	3. C	4. A	5. B	6. D	7. D	8. A	9. C	10. B	11. C	12. A
Test 2	1. D	2. B	3. B	4. D	5. C	6. A	7. D	8. C	9. D	10. A	11. B	12. A
Test 3	1. D	2. D	3. C	4. C	5. A	6. A	7. C	8. B	9. D	10. B	11. A	12. C
Test 4	1. C	2. A	3. B	4. A	5. C	6. D	7. D	8. D	9. C	10. B	11. C	12. A
Test 5	1. C	2. A	3. B	4. D	5. B	6. C	7. D	8. D	9. C	10. B	11. A	12. C
Test 6	1. B	2. C	3. D	4. C	5. D	6. A	7. B	8. A	9. C	10. D	11. A	12. B
Test 7	1. C	2. A	3. B	4. B	5. D	6. D	7. B	8. C	9. B	10. D	11. A	12. C
Test 8	1. D	2. D	3. C	4. C	5. B	6. C	7. D	8. B	9. C	10. B	11. A	12. C
Test 9	1. C	2. A	3. D	4. D	5. B	6. A	7. D	8. A	9. D	10. D	11. B	12. B
Test 10	1. A	2. B	3. C	4. D	5. A	6. C	7. D	8. B	9. C	10. B	11. C	12. D
Test 11	1. B	2. B	3. B	4. A	5. D	6. B	7. D	8. C	9. B	10. D	11. C	12. A
Test 12	1. D	2. B	3. C	4. B	5. C	6. D	7. D	8. D	9. C	10. D	11. C	12. A
Test 13	1. D	2. B	3. C	4. D	5. C	6. B	7. B	8. A	9. A	10. A	11. A	12. B
Test 14	1. B	2. A	3. B	4. D	5. C	6. C	7. D	8. A	9. C	10. C	11. D	12. B
Test 15	1. A	2. C	3. D	4. A	5. A	6. C	7. A	8. B	9. C	10. D	11. B	12. B
Test 16	1. B	2. C	3. A	4. D	5. B	6. C	7. C	8. B	9. B	10. D	11. D	12. D