

1. Ülkemiz dünyanın en güzel ülkelerinden birisidir.
2. Ülkemiz dünyanın Kuzey yarım küresinde yer alır.

**Yukarıda verilen cümleleri olgu ve görüş açısından değerlendiriniz?**

- A) Birinci cümle olgu, ikinci cümle görüş cümlesidir.
- B) Birinci cümle görüş, ikinci cümle olgu cümlesidir.
- C) Birinci ve ikinci cümleler her ikisi de görüş cümleleridir.
- D) Birinci ve ikinci cümleler her ikisi de olgu cümlesidir.

2. Bir yerleşim yerine fabrika yapılmasının insanlara olumlu yada olumsuz yönde etkileri olabilir.

**Aşağıdakilerden hangisi olumsuz etkilerdendir?**

- A) İnsanlar fabrikada iş imkanı bulabilirler.
- B) Fabrika atıkları canlılara zarar verebilir.
- C) Fabrikada üretilen mallar toplum hizmetine sunulur.
- D) Üretilen malların satışından gelir elde edilir.

3. - Sık sık toprak kaymalarının meydana gelmesi.  
- Su taşkınlarının ekili alanlara zarar vermesi.

**Yukarıda verilen durumlar aşağıdakilerden hangisinin sonucu olarak gösterilebilir?**

- A) Orman alanlarının tahrip edilmesi
- B) Dere yataklarının ağaçlandırılması
- C) Orman köylülerinin bilinçlendirilmesi
- D) Eğimli arazilerin ağaçlandırılması

4. Bilimsel bir araştırma da yapılacak ilk aşama aşağıdakilerden hangisidir?

- A) Konuyla ilgili bilginin toplanması.
- B) Elde edilen notların sınıflandırılması.
- C) Araştırılacak problemin belirlenmesi.
- D) Notların kontrol edilerek metnin oluşturulması.

5. 1. Televizyonda belgesel seyretmek çok zevklidir.  
2. Tarih bilgisi için öğrencilerin Çanakkale'yi gezdirilmesi şarttır.  
3. Toplum hizmetleri vergiler sayesinde yerine getirilir.  
4. İstanbul dünyanın en güzel kentidir.

**Yukarıda ki cümlelerden hangileri görüş cümlesi değildir?**

- A) Yalnız 3
- B) Yalnız 4
- C) 1 ve 2
- D) 2 ve 3

6. 1. Ülkemizin coğrafi bölgeleri  
2. İnsan vücudunun yapısı  
3. Demokratik hak ve sorumluluklarımız

**Yukarıda verilen ifadelerden hangisi Sosyal bilgiler dersini daha fazla ilgilendirir?**

- A) Yalnız 1
- B) Yalnız 2
- C) 1 ve 2
- D) 1 ve 3

## Sosyal Bilgiler Öğreniyorum

7. Doğruluğu herkes tarafından kabul edilen ve doğruluğu kesin olan bilgi "Olgu" olarak tanımlanmaktadır. Buna göre aşağıdakilerden hangisi bir olgu cümlesidir?

- A) En güzel meyve Amasya elmasıdır.  
B) Konya, Türkiye'nin en güzel kentidir.  
C) Türkiye üç tarafı denizlerle çevrili bir ülkedir.  
D) Futbol güreşten daha heyecanlı bir spor dalıdır.

8. Sulama yöntemleri ile ilgili bilimsel bir araştırmaya başlayan Ahmet, verileri toplamış ardından da problemi belirlemiştir. Problemin geçici çözümünü belirledikten sonra değerlendirmesini yapmış ve araştırma sonucunu yazmıştır.

**Ahmet, araştırmanın neresinde bilimsel araştırma basamaklarına uygun davranmamıştır?**

- A) Değerlendirmeyi en sona bırakmıştır.  
B) Problemin geçici çözümünden sonra değerlendirme yapmıştır.  
C) Problemin çözümünü geçici olarak belirlemiştir.  
D) Önce bilgileri toplamış daha sonra problemi belirlemiştir.

9. Günlük hayatımızda karşılaştığımız olaylarla ilgili aşağıdakilerden hangisi söylenemez?

- A) Her olayın birden fazla nedeni vardır.  
B) Olaylar her defasında aynı sonucu doğurur.  
C) Olayların birden çok neden ve sonucu olur.  
D) Olaylar birden fazla kişiyi etkileyebilir.

10. 1. Sonuç yazma  
2. Konu belirleme  
3. Bilgi toplama

**Araştırma yapmak isteyen bir öğrenci hangi sırayı takip etmeli?**

- A) 2 - 1 - 3  
B) 3 - 1 - 2  
C) 1 - 2 - 3  
D) 2 - 3 - 1

11. Bilimsel araştırma ve çalışmalarda büyük emek sarfedilir. Aşağıdakilerden hangisi emeğe saygının bir örneği olarak gösterilebilir?

- A) Varsayımların gerçekçi olması.  
B) Konu belirlemede seçici olunması.  
C) Yararlanılan kaynakların belirtilmesi.  
D) Alıntılarında kaynak gösterilmemesi.

## 12. Sorumluluklarımız

## Haklarımız

a- Eğitim almak

1- Çalışmak

b- Yasalara uymak

2- Vergi vermek

**Yukarıda verilen şemanın doğru olabilmesi için hangi ikisinin yer değişmesi gerekir?**

- A) a - 1  
B) a - 2  
C) b - 1  
D) b - 2

ÖLÇME, DEĞERLENDİRME VE SINAV HİZMETLERİ GENEL MÜDÜRLÜĞÜ



Adı : .....  
Soyadı : .....  
Sınıf : .....  
NO : .....

1	2	3	4	5	6	7	8	9	10	11	12
A	A	A	A	A	A	A	A	A	A	A	A
B	B	B	B	B	B	B	B	B	B	B	B
C	C	C	C	C	C	C	C	C	C	C	C
D	D	D	D	D	D	D	D	D	D	D	D

Doğru : .....  
Yanlış : .....  
Boş : .....  
Puan : .....

1. Aşağıdakilerden hangisi araştırma basamaklarının sonuncusudur?

- A) Problemi tespit etmek
- B) Deneyler yapmak
- C) Sonuçta rapor hazırlamak
- D) Hipotez kurmak

2. 1. Cumhuriyet 29 Ekim 1923'te ilan edildi.  
2. Ülkemiz yedi bölgeden oluşur.  
3. Marmara bölgemiz diğer bölgelerden daha güzeldir.  
4. Sporlar içinde en eğlencelisi güreş sporudur.

Yukarıda verilen olgu ve görüşlerin doğru sıralaması aşağıdakilerden hangisidir?

**GÖRÜŞ****OLGU**

- |           |        |
|-----------|--------|
| A) 1 ve 4 | 2 ve 3 |
| B) 3 ve 4 | 2 ve 4 |
| C) 2 ve 1 | 3 ve 4 |
| D) 3 ve 4 | 1 ve 2 |

3. Bilimsel araştırmanın bazı temel esasları bulunmaktadır.

Aşağıdakilerden hangisi bu temel esaslardan biri değildir?

- A) Konu belirlemek gereksizdir.
- B) Hipotez üretilir.
- C) Kaynaklar belirlenir.
- D) Sonuçta rapor yazılır.

4. Şahin Bey oğluna yeni bir bilgisayar almış; fakat eve geldiğinde aldığı ürünün çalışmadığını farketmiştir.

Bu durumda Şahin Bey aşağıdakilerden hangisini yapmalıdır?

- A) Doğrudan bilgisayar tamircisine gitmelidir.
- B) Alınan ürün kullanıldığı için yapılacak bir şey yoktur.
- C) Alışveriş belgeleri ile ürün satıcısına gitmelidir.
- D) Bilgisayarı kendisi tamir etmeye çalışmalıdır.

5. Tüketicilerin uğradıkları haksızlıklar karşısında başvurabilecekleri yerler bulunmaktadır.

Aşağıdakilerden hangisi bunlardan birisi değildir?

- A) Tüketici mahkemeleri
- B) Doktor heyetleri
- C) Tüketici sorunları ilçe hakem heyetleri
- D) Başbakanlık insan hakları başkanlığı

6. Aşağıdakilerden hangisi insan haklarına duyarlı bir vatandaştan beklenen bir davranış değildir?

- A) Kendi haklarını bilir ve korur.
- B) Haksızlığa uğrayan vatandaşlara karşı ilgisiz kalmaz.
- C) Kendisini ilgilendirmeyen haksızlığa karışmaz.
- D) Başkalarının haklarına saygı gösterir.

## Sosyal Bilgiler Öğreniyorum

7. Günlük yaşamımızda karşılaştığımız sorunların genellikle çözüm yollarıda bulunmaktadır.

**Aşağıdakilerden hangisi sorunlara çözüm bulmada yanlış bir uygulamadır?**

- A) Sorunun çözümünde duygusal davranmak,  
B) Sorunun kaynaklandığı nedenleri bulmak  
C) Sorun çözümünde yasalar çerçevesinde uygun çözümler bulmak  
D) Sorundan etkilenen kişilerin nasıl etkilendiğini tespit etmek

8. 1. Sağlıklı bir ortamda yaşama  
2. Eğitim görme  
3. Oyun oynama  
4. Grev yapma

**Yukarıdakilerden hangisi Çocuk Hakları kapsamı içinde yer almaz?**

- A) 1 B) 2 C) 3 D) 4

9. “Mahallemizin hemen yakınında bulunan bir fabrikanın bacasından çıkan dumanlar ve fabrikanın atıkları mahalle halkımızın çoğunda astım ve alerji gibi hastalıklara neden olmaya başladı. Ayrıca hayvanlarımız ölüyor, ekinlerimiz de zarar görüyor.”

**yukarıdaki parçada anlatılan sorun için vatandaş olarak aşağıdakilerden hangisini yapmamız daha uygundur?**

- A) İlgili yerlere şikayette bulunmak.  
B) Fabrikanın çalışmasını engellemek.  
C) Başka bir yere taşınmak.  
D) Fabrika yöneticileriyle anlaşmak.

10. “Türk çocuğu atalarını tanıdıkça daha büyük işler yapmak için kendinde kuvvet bulacaktır”

**Atatürk’ün bu sözleriyle ilgili olarak aşağıdakilerden hangisi gerçekleştirilmiştir?**

- A) Türk Tarih Kurumu kurulmuştur.  
B) Kılık-kıyafet düzenlenmesi yapılmıştır.  
C) Takvim-Saat ve ölçüde değişiklik yapılmıştır.  
D) Yeni Türk harfleri kabul edilmiştir.

11. Türkçe’nin yabancı dillerin etkisinden kurtarılması amacıyla yapılan yenilik hangisidir?

- A) Türk Tarih Kurumu’nun kurulması  
B) Türk Dil Kurumu’nun kurulması  
C) Anadolu Ajansı’nın kurulması  
D) Millî Eğitim Bakanlığı’nın kurulması

12. Aşağıdakilerden hangisi bir sorunla karşılaştığımızda izleyeceğimiz yollardan değildir?

- A) İlgili yerlere dilekçe vermek.  
B) Tüketici Hakları Hakem Heyetine başvurmak.  
C) İstek-şikayet formu doldurmak.  
D) Sorun karşısında geri adım atmak.



Adı : .....  
Soyadı : .....  
Sınıf : .....  
NO : .....

1	2	3	4	5	6	7	8	9	10	11	12
A	A	A	A	A	A	A	A	A	A	A	A
B	B	B	B	B	B	B	B	B	B	B	B
C	C	C	C	C	C	C	C	C	C	C	C
D	D	D	D	D	D	D	D	D	D	D	D

Doğru : .....  
Yanlış : .....  
Boş : .....  
Puan : .....





1. Türkiye 36°-42° kuzey paralelleri arasında yer alır.

**Bu bilgidan hareketle Türkiye'nin konumuyla ilgili aşağıdakilerden hangisi söylenemez?**

- A) Türkiye kuzey yarım kürede yer alır.  
B) Türkiye Güney kutup noktasına Kuzey kutup noktasından yakındır.  
C) Türkiye'nin en güneyinde 36°. paraleli bulunur.  
D) Türkiye'nin en kuzeyinde 42°. paraleli bulunur.

2. Türkiye'nin coğrafi konumu ile ilgili olarak aşağıda verilen bilgilerden hangisi doğrudur?

- A) Türkiye topraklarının büyük bir kısmı Avrupa kıtasındadır.  
B) Türkiye Asya ile Amerika kıtaları arasından köprü vazifesi görmektedir.  
C) Türkiye bir ada ülkesidir.  
D) Türkiye Asya kıtasının batısında Avrupa kıtasının doğusunda yer alır.

3. 1. Turizm faaliyetleri,  
2. Hayvancılık,  
3. Yer altı kaynakları,  
4. Bitki örtüsünün dağılışı

**Yukarıda verilenlerden hangisinin üzerinde iklimin etkisi yoktur?**

- A) 1 B) 2 C) 3 D) 4

4. 1- Karadeniz iklimi — Kuzey Marmara Kıyıları  
2- Karasal iklimi — İç Anadolu  
3- Akdeniz iklimi — Ege Kıyıları  
4- Akdeniz iklimi — Doğu Anadolu

**Yukarıda iklim tipi ve etkili olduğu bölge eşleştirmelerinden hangisi yanlıştır?**

- A) 1 B) 2 C) 3 D) 4

5. Aşağıdakilerden hangisi çöl bölgesinde daha sık görülen bir bitkidir?

- A) Kaktüs  
B) Portakal  
C) Çilek  
D) Çam ağacı

6. Ormanların dağılışında etkili olan önemli faktörlerden biri de nem ve yağışın fazla olmasıdır.

**Aşağıdaki bölgelerimizin hangisi orman bakımından daha zengindir?**

- A) Karadeniz Bölgesi  
B) Akdeniz Bölgesi  
C) Doğu Anadolu bölgesi  
D) Ege Bölgesi

## Yeryüzünde Yaşam

7. Akdeniz ikliminin Ege bölgesinin iç kesimlerine kadar ulaşabilmesinin sebebi aşağıdakilerden hangisidir?

- A) Dağların denize dik uzanması
- B) Dağların denize paralel uzanması
- C) Akdeniz ve Ege Denizi'nin birbirine bağlı olması
- D) Dağların deniz etkisini içerilere gitmesine engel oluşturması

8. Anadolu'da;

- Çatalhöyük'te yapılan kazılarda değirmen taşı, tırpan gibi buluntular çıkarılmıştır.
- Alacahöyük'te yapılan kazılarda süs eşyaları, maden ve topraktan yapılmış kaplara rastlanmıştır.

Bu bilgilere göre aşağıdaki yargılardan hangisine ulaşamaz?

- A) Tarım yapılmaktadır.
- B) Yerleşik hayata geçilmiştir.
- C) Sanat eserleri verilmeye başlanmıştır.
- D) Hayvanlar evcilleştirilmiştir.

9. • En çok çeltik tarımı yaparız.  
• Yazlarımız bol yağmurludur.  
• Teak (tik) ağacı bizim için çok değerlidir.

Yukarıdaki anlatımlara bakarak kişinin hangi çevrede yaşadığı söylenebilir?

- A) Çöl yaşamı
- B) Kutup çevresi
- C) Muson Asyası
- D) Amazon

10. 1. Başlangıç meridyeni Greenwich'den geçmektedir.  
2. Ekvator Dünya'yı Kuzey ve Güney Yarım Küre olarak ikiye ayırır.  
3. Paralel çemberlerinin hepsinin çevre uzunlukları aynıdır.  
4. Meridyen yayları Ekvator'u dik olarak keserler.

Yukarıda verilen bilgilerden hangisi yanlıştır?

- A) 1
- B) 2
- C) 3
- D) 4

11. 1- 1: 100 000  
2- 1: 800 000  
3- 1: 1500 000  
4- 1: 2000 000

Bir bölgenin yukarıda verilen ölçeklerde dört farklı haritası hazırlanıyor.

Haritanın hangisinde ayrıntılar daha net görülür?

- A) 1
- B) 2
- C) 3
- D) 4

12. Gerçekte 40 km olan iki nokta arasındaki uzaklık 1/800 000 ölçekli bir haritada kaç cm ile gösterilir?

- A) 4
- B) 5
- C) 6
- D) 7



Adı : .....  
Soyadı : .....  
Sınıf : .....  
NO : .....

1	2	3	4	5	6	7	8	9	10	11	12
A	A	A	A	A	A	A	A	A	A	A	A
B	B	B	B	B	B	B	B	B	B	B	B
C	C	C	C	C	C	C	C	C	C	C	C
D	D	D	D	D	D	D	D	D	D	D	D

Doğru : .....  
Yanlış : .....  
Boş : .....  
Puan : .....

1. • Sinop  
• Düzce  
• Aydın  
• Ankara

**Yukarıda verilen şehirlerimizden hangisi başlangıç meridyenine daha yakındır?**

- A) Ankara B) Sinop  
C) Düzce D) Aydın

2. Aşağıdaki iklim tiplerinden hangisinde günlük sıcaklık farkı daha fazladır?

- A) Muson iklimi  
B) Çöl iklimi  
C) Akdeniz iklimi  
D) Kutup iklimi

3. Türkiye'ye araştırma için gelen bir grup öğrenci Türkiye ile Yunanistan'ın bitki örtüsünün büyük oranda benzer olduğunu görmüştür.

**Bu duruma bakarak iki ülkenin hangi bakımdan benzer olduğu söylenebilir?**

- A) Ülkelerin kapladığı alan  
B) Ekonomi  
C) İklim özellikleri  
D) Yüzey şekilleri

4. Anadolu'da bulunan devletler ilk çağlarda dışarıdan gelip Anadolu'ya yerleşmek isteyen toplulukların saldırıları ile karşılaşmışlardır.

**Bu durum Anadolu'da kurulan devlet ve toplulukları aşağıdaki tedbirlerden hangisini almaya yöneltmiştir?**

- A) Topraklarını genişletip daha fazla ekip biçmeye  
B) Yollar üzerine konaklama yerleri yapmaya  
C) Düzenli ordular kurarak savunmaya  
D) Teknolojik çalışmalar yapmaya

5. Daha çok tapınak, okul, rasathane gibi amaçlar için yapılmış Zigguratlar hangi medeniyetine aittir?

- A) Asurlular  
B) Sümerler  
C) Urartular  
D) Babiller

6. Anadolu'nun birçok medeniyetin doğmasına ve yaşamasına beşiklik ettiği bilinmektedir.

**Anadolu'nun ilk çağlardan beri yerleşim yeri olarak seçilmesinin nedenleri arasında aşağıdakilerden hangisi yoktur?**

- A) Toprağın verimli olması  
B) Su kaynaklarının bulunması  
C) Doğal kaynaklarca zengin olması  
D) Teknolojik çalışmalara uygun olması

## Yeryüzünde Yaşam

## 7. İlk çağlarda yaşayan insanların;

- 1- Toprağı işleyerek tarımla uğraşmaları
- 2- Ateşi kullanmış olmaları
- 3- Duvarlara ve taşlara resimler çizerek anlaşabilmeleri
- 4- Toplayıcılıkla beraber avcılık yapmaları

yukarıda verilenlerden hangileri insanların üretim faaliyetlerinde bulunduğunu gösterir?

- A) Yalnız 1  
B) Yalnız 2  
C) 2 ve 3  
D) 3 ve 4

## 8. Mezopotamya'nın tarihi geçmişinin MÖ. 6000'li. yıllara dayandığı arkeolojik kazılarda ortaya çıkmıştır.

**Bölgedeki uygarlıklar hakkında ayrıntılı bilgilere hangi olaydan sonra ulaşılmıştır?**

- A) Toplumların birbirleri ile olan savaşlarından sonra  
B) Tarih bilimi alanında çalışan bilim adamlarının çoğalmasından sonra  
C) Şehir devletlerinin kurulmasından sonra  
D) Yazının icad edilmesinden sonra

## 9. Yapılan kazılarda Urartu mezarlarında gömülen kişilerin gündelik eşyalarına rastlanmıştır. Bu durumun sebebi aşağıdakilerden hangisi olabilir?

- A) Eşyaların ölen kişileri koruyacağı inancı  
B) Öldükten sonra hayatın devam edeceğine inanılması  
C) Din adamlarının emirleri  
D) Özel mülkiyete değer verilmesi

## 10. Firigyalılarda öküz öldürene, saban kırana ölüm cezasının verildiği tespit edilmiştir.

**Buna göre aşağıdakilerden hangisi söylenebilir?**

- A) Hayvanların kutsallığına inanıldığı.  
B) Tarıma önem verdikleri.  
C) Toprağı işleyecek sabanı yapacak ustanın bulunmadığı  
D) Firiglerde ahiret inancının olduğu

11. 1- ilk parayı kullanmıştır  
2- ilk su kanallarını yapmışlardır  
3- ilk yazılı anlaşma Kadeş'i Mısırlılar ile imzalamıştır.

**Verilen olguları gerçekleştiren uygarlıklar aşağıdakilerden hangisinde doğru sıralanmıştır?**

- | <u>1</u>    | <u>2</u>  | <u>3</u>   |
|-------------|-----------|------------|
| A) Lidya    | Urartular | Hititler   |
| B) Urartu   | Hitit     | Lidyalılar |
| C) Lidya    | Hitit     | Urartular  |
| D) Hititler | Urartular | Lidyalılar |

## 12. Anadolu'da kurulmuş devletlerin ilk çağlarda şehirlerin çevresini surlar ve duvarlarla çevrelemiş oldukları görülmektedir. Yapılan arkeolojik kazılarda dünyanın en eski yerleşmesi olarak bilinen Çatalhöyük çevresi de bu şekildedir.

**Bu durumun aşağıda verilen ihtiyaçtan hangisine yönelik olduğu söylenebilir?**

- A) Yerleşik toplulukların birbiri ile sınır anlaşmazlıklarını bitirme  
B) Hayvancılık alanında ilerleme  
C) Şehirleri dışarıdan gelecek toplulukların saldırılarına karşı koruma  
D) Toprağı daha çok işleyerek tarımı canlandırma

ÖLÇME, DEĞERLENDİRME VE SINAV HİZMETLERİ GENEL MÜDÜRLÜĞÜ



Adı : .....  
Soyadı : .....  
Sınıf : .....  
NO : .....

1	2	3	4	5	6	7	8	9	10	11	12
A	A	A	A	A	A	A	A	A	A	A	A
B	B	B	B	B	B	B	B	B	B	B	B
C	C	C	C	C	C	C	C	C	C	C	C
D	D	D	D	D	D	D	D	D	D	D	D

Doğru : .....  
Yanlış : .....  
Boş : .....  
Puan : .....

## Yeryüzünde Yaşam

1. Bir yerin yoğun veya seyrek nüfuslu olmasında etkili olan faktör aşağıdaki hangi eşleştirmede Doğru verilmemiştir?

- 1- Verimli ve sulanabilen araziler ----- ☐ Nüfusu yoğun yerler  
 2- Ilıman iklim koşulları ----- ☐ Nüfusu yoğun yerler  
 3- Sanayisi gelişmiş bölgeler ----- ☐ seyrek nüfuslu yerler (doğru)  
 4- Yükseltisi çok fazla engebeli yerler ---- ☐ Seyrek nüfuslu yerler

A ) 4      B ) 3      C ) 1      D ) 2

ÖLÇME, DEĞERLENDİRME VE SINAV HİZMETLERİ GENEL MÜDÜRLÜĞÜ



Adı : .....

Soyadı : .....

Sınıf : .....

NO : .....

1	2	3	4	5	6	7	8	9	10	11	12
A	A	A	A	A	A	A	A	A	A	A	A
B	B	B	B	B	B	B	B	B	B	B	B
C	C	C	C	C	C	C	C	C	C	C	C
D	D	D	D	D	D	D	D	D	D	D	D

Doğru : .....

Yanlış : .....

Boş : .....

Puan : .....

1. Türk devletlerinde devleti yönetme yetkisinin dayanağı aşağıdakilerden hangisidir?

- A) Hükümdarın tanrıdan kut alması
- B) Hükümdarı kurultay üyelerinin seçmesi
- C) Devlet yönetiminde hükümdarın törelere uymak zorunda olması
- D) Devlet ileri gelenlerinin onay vermesi

2. Türk Devletleri'nde kadının toplumda önemli bir yeri vardır. Türkler tarih boyunca kadına değer vermişler ve onu yüceltmişlerdir.

**Aşağıdakilerden hangisi bu duruma kanıt gösterilemez?**

- A) Hükümdar ülke dışında iken hatun yabancı elçilerle görüşürdü.
- B) Ailede mal ve mülk tamamıyla ortaktı.
- C) Harp ve sulh meclislerinde hatun da bulunurdu.
- D) Kadınlar ata binip silah kullanabilirlerdi.

3. Orta Asya;

- 1. Türklerin tarih sahnesine çıktığı yerdir.
- 2. Türkler dünyanın birçok yerine buradan yayıldılar.
- 3. Türklerin ilk anayurdudur.
- 4. Türkler buraya Avrupa kıtasından gelip yerleşmişlerdir.

**verilenlerden hangisi doğru değildir?**

- A) 1
- B) 2
- C) 3
- D) 4

4. Orta Asya Türk kavimleri çadırlarda hayatını sürdürüp, yazın yaylalarda kışın da kışlaklarda yaşamışlardır.

**Bu yaşam biçiminin sebebi aşağıdakilerden hangisidir?**

- A) İnançlarının gereğini yerine getirmek istemeleri
- B) Boy ve kabilelerin birbirleri ile olan mücadeleleri
- C) Hayvancılık için elverişli ortam bulmak istemeleri
- D) Çin saldırılarına karşı yanıtma politikası uygulamaları

5. Türk isminin geçtiği ilk Türkçe kitabe olan Orhun Kitabeleri, aşağıdaki devlet adamlarından hangisi adına yazılmamıştır?

- A) Mete Han
- B) Vezir Tonyukuk
- C) Bilge kağan
- D) Kültigin

6. Mete Han Asya Hun devletinin başında iken, Çin'deki iç karışıklıklardan da yararlanarak yaptığı seferlerde Çin'i mağlup edip vergiye bağlamış, İpek Yolu'nun denetimini ele geçirmiştir.

**Bu bilgiden hareketle aşağıdaki ifadelerden hangisine ulaşamaz?**

- A) Asya Hunları ekonomik güce ulaşmışlardır.
- B) Asya Hun Devleti Çin'e siyasi üstünlüğünü kabul ettirmiştir.
- C) Çinliler Türklerle bir daha mücadeleye girememişlerdir.
- D) Mete Han Çin'in içinde bulunduğu karışık durumdan yararlanmıştır.



## İpek Yolunda Türkler-1

7. • Dinlerini değiştirmişlerdir.  
• Yerleşik hayata ilk geçen Türk devletidir.  
• Başkentleri Karabalğasun'dur.

**Yukarıda verilen bilgiler aşağıdaki hangi devlete aittir?**

- A) Uygurlar B) Göktürkler  
C) Asya Hun Devleti D) Kırgızlar

8. Aşağıdakilerden hangisi kurultayın özelliklerinden biri değildir?

- A) Siyasi, askeri ve ekonomik kararlar alınırdı  
B) Devlet yönetiminde önemli bir meclistir.  
C) Kurultaya boy beyleri ve hatun da katılırdı.  
D) Hükümdarın seçiminde yetkilidir.

9. Abbasi ve Emevi Devletleri'nin uygulamalarında benzer özelliklerinin yanı sıra bazı farklılıklar da görülmektedir.

**Aşağıdakilerden hangisi Abbasi Devleti'nin farklılıklarından biridir?**

- A) İslam devletidirler.  
B) Fetih hareketlerinde bulunmuşlardır.  
C) Devlet hizmetinde Türkler'e görev vermişlerdir.  
D) İslamiyet'i geniş sınırlara yaymak istemişlerdir.

10. İlk Müslüman Türk Devletlerinde;

- I. Bir çok şehirde medreseler kurulmuştur  
II. Devletin önemli işleri divanda görüşülür  
III. Yollar üzerinde Kervansaraylar kurulmuştur

**Yukarıdaki Türk-İslam devletleri ile ilgili verilen bilgilerden hangisi ticari hayatı canlandırmaya yöneliktir?**

- A) Yalnız I B) Yalnız III  
C) I ve II D) I ve III

11. Mete Döneminde;

- I. Orduda onlu sistemi uygulandı.  
II. Askerler ok ve yay gibi silahlarla donatıldı  
III. Kadın, erkek, yaşlı, genç vatani birlikte savunurdu.  
IV. Boylar bir araya getirilerek devlet haline gelirdi.

**Yukarıda verilen bilgilerden hangisi Türklerin "Ordu-millet" anlayışına sahip olduğunun bir kanıtıdır?**

- A) Yalnız 1 B) Yalnız 3  
C) 1 ve 2 D) 3 ve 4

12. Aşağıdakilerden hangisi tarihi İpek Yolu için söylenemez?

- A) İpek Yolu Çin'den başlayıp Avrupa'ya uzanan ticaret yoludur.  
B) İpek Yolu yalnızca ipekli kumaşların taşındığı ticaret yoludur.  
C) Türk Çin mücadelesinin nedenlerinden biridir.  
D) Doğu ile batı arasında bir kültür köprüsü olmuştur.

ÖLÇME, DEĞERLENDİRME VE SINAV HİZMETLERİ GENEL MÜDÜRLÜĞÜ



Adı : .....  
Soyadı : .....  
Sınıf : .....  
NO : .....

1	2	3	4	5	6	7	8	9	10	11	12
A	A	A	A	A	A	A	A	A	A	A	A
B	B	B	B	B	B	B	B	B	B	B	B
C	C	C	C	C	C	C	C	C	C	C	C
D	D	D	D	D	D	D	D	D	D	D	D

Doğru : .....  
Yanlış : .....  
Boş : .....  
Puan : .....

1. Orta Asya Türk Devletleri'nin kısa sürede yıkılmalarının temel nedeni aşağıdakilerden hangisidir?

- A) Ülke hanedanının ortak malıdır anlayışı
- B) En yakın komşuları Çin'in kuvvetli olması
- C) Yerleşik hayata geçememiş olmaları
- D) Askerlerin sadece ok, yay ve mızrak kullanmaları

2. Çinliler komşuları Türklerin akınlarını durdurabilmek için Çin Seddi'ni inşa etmişler ancak sonuç alamamışlardır. Türk devletlerinin taht kavgalarından yararlanmışlar. Ayrıca Türklerdekine benzer atlı asker den oluşan disiplinli bir ordu meydana getirmişlerdir.

**Yukarıdaki bilgiye bakılarak Çin ile ilgili aşağıdaki-lerden hangisine ulaşamaz?**

- A) Korunma amaçlı ordularında atlı askerlere de yer vermişlerdir.
- B) Türklerin iç karışıklıklarından yararlanmışlardır.
- C) Çin Seddi'ni yapmalarındaki sebep sanata önem vermeleridir.
- D) Ordu düzenlerinde Türklerden etkilenmişlerdir.

3. Türk Silahlı Kuvvetleri'nin görevlerini aşağıda verilenlerden hangisi daha kapsamlı ve doğru açıklamaktadır?

- A) Türk vatanını iç tehditlere karşı korumaktır.
- B) Vatanı ve Cumhuriyeti iç ve dış tehditlere karşı korur.
- C) Yurdumuzun huzurunu sağlar.
- D) Yurdumuzu dış saldırılara karşı korur.

4. Orta Asya'da yaşayan Türkler'in farklı zamanlarda dünyanın çeşitli yerlerine göç etmelerinin nedenlerinde bazıları;

- I. İklim değişikliği
- II. Nüfusun artması
- III. Dış baskılar
- IV. Salgın hastalıklar

**buna göre hangileri bağımsızlık duygusu ile ilişkilidir?**

- A) Yalnız I
- B) Yalnız III
- C) I ve III
- D) III ve IV

5. İpek Yolu doğuda Çin'i, Asya üzerinden Anadolu ve Avrupa'ya bağlayan tarihi kervan yoludur. Çoğunlukla ipek ve ipekli kumaş taşındığı için 1870 yılında bu yola "İpek Yolu" adı konulmuştur. İpek Yolu toplumlar arası etkileşimlere neden olmuş bir ticaret yoludur.

**Verilen metinde aşağıdaki sorulardan hangisinin cevabına ulaşamaz?**

- A) Bu yol ne zaman kullanılmaya başlanmıştır?
- B) İpek Yolu'nda daha çok hangi ürün taşınmaktadır?
- C) İpek Yolu nerede başlayıp nerede bitmiştir?
- D) Bu yola İpek Yolu denilmesinin sebebi nedir?

6. Tarih boyunca İpek Yolu için birçok devlet mücadele etmiştir.

**İpek yolu için mücadele edilmesindeki başlıca neden aşağıdakilerden hangisidir?**

- A) Askeri üstünlük sağlama
- B) Ekonomik güç elde etme
- C) Dini yönden daha güçlü olma
- D) Kültürel açıdan zengin olma

## İpek Yolunda Türkler-2

7. Hz. Muhammed'in ölümünden sonra devletin başına geçen yöneticilere "Halife" denmektedir.

**Halifenin yetkileri arasında aşağıdakilerden hangisi yoktur?**

- A) İslam ordusuna komutanlık etmek  
B) İhtiyaçlar için yeni kurumlar oluşturmak  
C) Zekat ve vergileri toplamak  
D) Dini kuralları değiştirmek

8. Aşağıdakilerden hangisi Dört Halife Dönemi'nin özelliklerinden biri değildir?

- A) Halifeler seçim yoluyla belirlendi  
B) Devlet örgütlenmesi tamamlandı  
C) Bütün müslümanlar eşit kabul edildi  
D) Devlete ait resmi para kullanıldı

9. Hz. Muhammed'in vefatından sonra İleri gelen Müslümanların seçtikleri yöneticiler ile dört halife dönemi başladı.

**Dört Halife Dönemi'nin ilki ve son halifesi aşağıdaki seçeneklerden hangisinde doğru verilmiştir?**

- A) Hz. Ebubekir                      Hz. Ali  
B) Hz. Osman                      Hz. Ömer  
C) Hz. Ebubekir                      Hz. Osman  
D) Hz. Ali                              Hz. Ebubekir

10. Dört Halife Devrine "Cumhuriyet Dönemi"de denilmesinin nedeni aşağıdakilerden hangisi olabilir?

- A) Fetihlerin Arap Yarımadası dışına taşması  
B) İslam dinine inananların çoğalması  
C) Halifelerin bu dönemde seçimle iş başına gelmesi  
D) Arap kabileleri arasında siyasi birliğin sağlanması

11. Abbasiler döneminde, Araplar ile diğer Müslümanlar eşit görülmüştür. Zamanın eğitim kurumları olan medreselerin de açılması ile İslam uygarlığı başka kültürlerden yararlanmış ve gelişmiştir.

**Yukarıdaki bilgilere dayanarak;**

- I. Yönetimde Arap üstünlüğü ön plana çıkarılmıştır.  
II. Düzenli bir eğitim sisteminin temelleri atılmıştır.  
III. Müslümanlar arasında ayırım yapılmamıştır.

**Yargılarından hangilerine ulaşamaz?**

- A) Yalnız I                              B) Yalnız II  
C) I ve III                              D) III ve IV

12. Aşağıda verilen eşleştirmelerden hangisi yanlıştır?

- A) Hz. Ali Dönemi                      Müslümanlar arasında ayrılıklar başladı  
B) Hz. Osman Dönemi                      Kuran-ı Kerim çoğaltıldı  
C) Hz. Ömer Dönemi                      Sasani Devleti'ne son verildi  
D) Hz. Ebubekir Dönemi                      Kıbrıs Bizans'tan alındı



Adı : .....  
Soyadı : .....  
Sınıf : .....  
NO : .....

1	2	3	4	5	6	7	8	9	10	11	12
A	A	A	A	A	A	A	A	A	A	A	A
B	B	B	B	B	B	B	B	B	B	B	B
C	C	C	C	C	C	C	C	C	C	C	C
D	D	D	D	D	D	D	D	D	D	D	D

Doğru : .....  
Yanlış : .....  
Boş : .....  
Puan : .....

1. I. Orhun Yazıtları  
II. Türeyiş Destanı  
III. Ergenekon Destanı

**verilenlerden hangileri Kök Türk Devleti'ne aittir?**

- A) Yalnız I  
B) Yalnız III  
C) I ve III  
D) III ve IV

2. Doğu ile batıyı birbirine bağlayan tarihi İpek Yolu'nda sadece ipekli kumaş ticareti değil, hayvan ticareti de görülmektedir.

**Bu bilgiden hareketle aşağıdakilerden hangisi söylenebilir?**

- A) İpek yolu hâkimiyeti için Türkler ile Çinliler uzun süre savaşmışlardır.  
B) Toplumlara ait birçok kültür İpek Yolu kanalı ile yayılmıştır.  
C) Türkler at ve deve karşılığında kumaş satın almışlardır.  
D) Türklerin kumaşları Çinliler tarafından beğenilmiştir.

3. "Tanrı, lütfettiği için, talihim ve kismetim olduğu için, ölecek olan halkı diriltip besledim, sırtı açıkta olan halkı giydirdim, yoksul olan halkı zengin ettim. Az olan halkı çoğalttım. Dört taraftaki halkı alıp kendime bağladım. Türklerin düşmanlarını yok ettim. Onların hepsini devlete bağladım."

**Orhun Kitabeleri'nden alınan bu bölümdeki bilgilere göre aşağıdakilerden hangisi Türk hakanlarının görevlerinden biri değildir?**

- A) Ekonomik gücü artırmak  
B) Siyasi birliği sağlamak  
C) İslam dinini yaymak  
D) Halkın refahını sağlamak

4. .... İpek Yolu Orta Asya toplumları arasında haki-miyet mücadelesine neden olmuştur.  
..... Türk devletlerinin ekonomik yönden güçlen-mesinde İpek Yolu'nun rolü önemlidir.  
..... Türk Arap savaşlarına İpek Yoluna hakim olma mücadelesi etkili olmuştur.  
..... İpek Yolu kervanlarla yapılan kara ticaret yolu özelliğindedir.

**Doğru bilgilerin başına "D" Yanlış bilginin başına "Y" getirilirse, aşağıdaki sıralamadan hangisi doğru olur?**

- A) D - D - D - Y  
B) D - D - Y - D  
C) Y - Y - D - D  
D) D - D - Y - Y

#### 5. Orta Asya Türk toplumlarında;

Askerlik bir meslek olmaktan çok her an savaşa hazır hayatın içinde normal bir yaşam biçimi olarak görülürdü. Diğer toplumlar Türkler için "Ordu Millet" tanımlaması yapmıştır.

**Verilen bilgiye göre, Türk ordu teşkilatı ile ilgili aşağıdakilerden hangisi söylenemez?**

- A) Askerlik toplumsal bir görevdir.  
B) Türklerde ordu millet anlayışı yerleşmiştir.  
C) Türkler toplum olarak her an savaşa hazırdır.  
D) Türklerde sadece erkekler savaşa katılabilir.

#### 6. Aşağıdakilerden hangisi Kavimler Göçü'nün sonuçlarından biri değildir?

- A) İlk Çağ sona erdi, Orta Çağ başladı  
B) Roma İmparatorluğu ikiye ayrıldı  
C) Uygur Devleti kuruldu  
D) Günümüz Avrupa Devletleri'nin temelleri atıldı

## İpek Yolunda Türkler-3

7. Gazneli Devleti hükümdarı Sultan Mahmut için aşağıdakilerden hangisi söylenemez?

- A) Abbasi halifesinden “sultan” unvanı almıştır.
- B) Adalet işlerine önem vermiştir.
- C) Bilgin, şair ve sanatçıları sarayında toplamıştır.
- D) Nizamiye medresesini kurmuştur

8. ‘Malazgirt Savaşı’nda Bizans ordusunu mağlup ederek Anadolu’nun kapılarını Türklere açan Büyük Selçuklu hükümdarı aşağıdakilerden hangisidir?

- A) Alp Arslan
- B) Melikşah
- C) Tuğrul Bey
- D) Gazneli Mahmut

9. Nizamülmülk “Siyasetname” adlı eserinde hükümdarların yapması gerekenleri;

- Sulama kanalları açtırmalı,
- Yollar ve köprüler inşa etmeli,
- Kale ve şehirlerin inşa edilmesine öncelik vermeli

şeklinde sıralamıştır.

Buna göre aşağıdakilerden hangisi hükümdarın görevleri arasında değildir?

- A) Ülkeyi bayındır hale getirmek
- B) Göçebe yaşamı sürdürmek
- C) Ulaşım imkanlarını iyileştirmek
- D) Tarımsal faaliyetleri geliştirmek

10. Türk İslam Devletleri incelendiğinde cami, kümbet, medrese, kervansaray gibi yapılar dikkat çekmektedir.

Buna göre Türk-İslam devletleri ile ilgili olarak aşağıdaki yargılardan hangisine ulaşılabilir?

- A) Kültürel kimlik açısından değişime uğramışlardır.
- B) Türk-İslam kültürü geniş coğrafyalara yayılmıştır.
- C) Farklı mimari eserler inşa etmişlerdir.
- D) İslam dünyasında koruyucu rol üstlenmişlerdir.

11. Aşağıdakilerden hangisi “Hz. Muhammed’in 622 yılında Mekke’den Medine’ye hicret etme” **nedenleri** arasındadır?

- A) Mekke’de can güvenliğinin tehdit edilmesi
- B) Medine’ye gidip devlet başkanı olmak istemesi
- C) Medine’nin stratejik açıdan önemi
- D) Medine şehrinin ekonomik açıdan zengin olması

12. Malazgirt Savaşı’nın kazanılmasından sonra Anadolu’da fethedilen bölgelerin fetheden komutanlara bırakılacağı ifade edilmiştir.

Aşağıdakilerden hangisi bu durumun amaçları arasında değildir?

- A) Fethedilen yerlerin Türkleşmesini sağlamak
- B) Anadolu’da bağımsız yeni devletler kurmak
- C) Fethedilen yerlerde sınır güvenliğini sağlamak
- D) Fethedilen bölgelerde askeri birlik oluşturmak

ÖLÇME, DEĞERLENDİRME VE SINAV HİZMETLERİ GENEL MÜDÜRLÜĞÜ



Adı : .....  
Soyadı : .....  
Sınıf : .....  
NO : .....

1	2	3	4	5	6	7	8	9	10	11	12
A	A	A	A	A	A	A	A	A	A	A	A
B	B	B	B	B	B	B	B	B	B	B	B
C	C	C	C	C	C	C	C	C	C	C	C
D	D	D	D	D	D	D	D	D	D	D	D

Doğru : .....  
Yanlış : .....  
Boş : .....  
Puan : .....



1. Aşağıda verilen doğal kaynaklardan hangisinde ülkemiz kaynak bakımından diğerlerinden daha fakirdir?

- A) Petrol B) Orman  
C) Toprak D) Su

2. Toprak özellikleri ve iklim özellikleri düşünüldüğünde, aşağıdaki illerimizden hangisinde tarımsal ürün çeşitliliğinin diğerlerinden daha fazla olduğu söylenebilir?

- A) Ankara B) Antalya  
C) Kastamonu D) Erzurum

3. Tarımsal üretimi etkileyen faktörler doğal ve beşeri olmak üzere ikiye ayrılır.

Aşağıdakilerden hangisi tarımsal faaliyetleri etkileyen beşeri faktörler arasında gösterilir?

- A) Akarsular B) İklim  
C) Toprak yapısı D) Tarımda makineleşme

4. Su kaynaklarından tarım, turizm, balıkçılık ve enerji üretimi gibi alanlarda yararlanılır.

Aşağıdaki göllerimizden hangisinden tarımsal sulama amacıyla yararlanılmaz?

- A) Beyşehir Gölü B) Eğirdir Gölü  
C) Tuz Gölü D) Akşehir Gölü

5. Aşağıdakilerden hangisi ormanların faydalarından biri değildir?

- A) Doğal yaşamı korur  
B) Sel oluşumunu önler  
C) Tarımsal üretimi artırır.  
D) Erozyon oluşumunu önler

6. Bir iş adamı açmak istediği un fabrikasını Konya'da kurmaya karar verir.

İş adamının un fabrikasını Konya'da kurmasının öncelikli sebebi aşağıdakilerden hangisi olabilir?

- A) Fabrikanın ihtiyacı olan enerji kaynağına yakın olması  
B) Nitelikli insan gücünün var olması  
C) Hammaddenin bol bulunması  
D) Pazarlama imkânlarının uygun olması



## Ülkemizin Kaynakları-1

7. **Projenin Adı** **Uygulama yeri**
- |                               |         |
|-------------------------------|---------|
| 1. Defne ile sağlıklı yaşam   | Hatay   |
| 2. Zeytin çekirdeğinin gücü   | Erzurum |
| 3. Fındık sağlıklıdır         | Giresun |
| 4. Sağlıklı yaşam için yoğurt | Kars    |
- Tabloda verilen proje ve uygulama yeri eşleştirmelerinden hangisi yanlıştır?
- A) 1 B) 2 C) 3 D) 4

8. Et ve süt üretimi yapacak bir tesisin hayvancılık faaliyetlerinin yaygın olduğu yerlere yakın kurulması gerekir.

**Bu durumun sebebi aşağıdakilerden hangisidir?**

- A) İş gücünü kolay temin etmek  
B) Ulaşım yollarına yakın olmak  
C) Daha kaliteli üretim yapmak  
D) Hammadde kaynağına yakın olmak

9. Aşağıdaki illerden hangisi eşleştirildiği yatırım projesine uygun değildir?

<u>İl</u>	<u>Yatırım projesi</u>
A) Afyon	Maden suyu ve kaplıca tesisleri
B) Diyarbakır	Kâğıt fabrikası
C) Ordu	Fındık işletme tesisleri
D) Aydın	Kuru incir tesisleri

10. **İl** **Yatırım Projesi**
- |            |                      |
|------------|----------------------|
| 1. Ağrı    | Kağıt fabrikası      |
| 2. Trabzon | Kereste fabrikası    |
| 3. Antalya | Meyve suyu fabrikası |
| 4. Isparta | Gülyağı fabrikası    |
- Yukarıda yapılan eşleştirmede hangi şehirde ham madde temini daha zordur?
- A) 1 B) 2 C) 3 D) 4

11. Dünyanın önemli zeytin üreticilerinden biri olan ülkemiz, savunma sanayiinde kullanılan aktif karbon üretiminde zeytini değerlendirmeyip, aktif karbonu dışarıdan ithal edilmektedir.

**Bu durumu ortadan kaldırmanın yolu aşağıdakilerden hangisi olabilir?**

- A) Ülkemizde zeytin üretiminin çoğaltılması  
B) Ülkemizde karbon üretimi için yatırımların artırılması  
C) Aktif karbonun yurt dışından alımların artırılması  
D) Aktif karbon kullanımına son verilmesi

12. 1) Petrol  
2) Demir  
3) Linyit  
4) Taş kömürü

Yukarıda verilen doğal kaynaklardan hangileri enerji kaynağı olarak kullanılmaz?

- A) Yalnız 2 B) Yalnız 3  
C) 1 ve 4 D) 2 ve 3



Adı : .....  
Soyadı : .....  
Sınıf : .....  
NO : .....

1	2	3	4	5	6	7	8	9	10	11	12
A	A	A	A	A	A	A	A	A	A	A	A
B	B	B	B	B	B	B	B	B	B	B	B
C	C	C	C	C	C	C	C	C	C	C	C
D	D	D	D	D	D	D	D	D	D	D	D

Doğru : .....  
Yanlış : .....  
Boş : .....  
Puan : .....

## SINIF Ülkemizin Kaynakları

1. Devletin sağlık, güvenlik ve adalet gibi temel hizmetleri yerine getirmek için yaptığı harcamaların önemli bir kaynağı topladığı vergilerdir.

**Aşağıdakilerden hangisi devletin topladığı vergilerle yapılan hizmetler arasında değildir?**

- A) Okulların yapılması  
B) Özel hastanelerin açılması  
C) Limanların yapılması  
D) Yolların yapılması

2. Alışveriş yaptığımız dükkânlarda asılı duran vergi levhaları aşağıdakilerden hangisi hakkında bilgi verir?

- A) İşyerinin kazancını ve ödediği vergiyi gösterir.  
B) İş yeri sahibinin yaptığı bağış miktarlarını gösterir.  
C) İş yerindeki çalışanların sigortaya kayıtlı olduklarını gösterir.  
D) İş yeri sahibinin bu işi kaç yıldır yaptığını gösterir.

3. I. Memurların özel ihtiyaçlarının karşılanması  
II. Ülkenin iç ve dış güvenliğinin sağlanması  
III. Sağlık harcamaları  
IV. Ülke vatandaşlarının eğitimi

**Yukarıdakilerden hangisi vergilerin kullanıldığı yerler arasında sayılamaz?**

- A) Yalnız I  
B) Yalnız IV  
C) I ve II  
D) II ve III

4. Aşağıdaki tabloda bir ülkenin enerji kaynaklarını kullanım oranları verilmiştir.

Enerji Kaynağı	Enerji Kullanımı
Kömür	% 28
Termik santral	% 11
Petrol	% 35
Doğalgaz	% 26

**Tabloya bakıldığında aşağıdakilerden hangisine ulaşamaz?**

- A) En az enerji kullanımı termik santralden sağlanmıştır.  
B) Kömür, petrolden sonra en fazla enerji kullanıma sahiptir.  
C) En çok enerji kullanımı petrolden sağlanmıştır.  
D) Petrol dışarıdan satın alındığı için enerji kullanımında ön sıradadır.

5. Devletin topladığı vergiler vatandaşa çeşitli hizmetler olarak geri döner.

**Aşağıdakilerden hangisi bu vergiler ile yapılan hizmetler arasında sayılamaz?**

- A) Eğitim harcamaları  
B) Ulaşım harcamaları  
C) Savunma harcamaları  
D) Kişisel seyahat harcamaları

6. Ödediğimiz vergiler ile vatandaşlara hizmet verebilmek için kurum ve kuruluşlar yapılır.

**Aşağıdakilerden hangisi bu kurum ve kuruluşlar arasında yer almaz?**

- A) Erzurum Belediyesi  
B) Keçiören Kaymakamlığı  
C) Özel Motorlu Taşıt Sürücü Kursu  
D) Ataşehir Polis Karakolu

## Ülkemizin Kaynakları

7. Oturduğumuz ev ile ilgili belediyeye ödediğimiz vergi türü aşağıdakilerden hangisinde doğru verilmiştir?

- A) Özel tüketim vergisi (ÖTV)
- B) Katma değer vergisi (KDV)
- C) Taşıt vergisi
- D) Emlak vergisi

8. Sanayi kuruluşlarının fazla olduğu şehirlerde yaşanan nüfus artış hızına da bağlı olarak, deniz sularında ve çevrede kirlilik artmaktadır.

**Buna göre aşağıdaki şehirlerden hangisinde meydana gelen kirlilik daha fazladır?**

- A) Rize
- B) Antalya
- C) İzmit
- D) Muğla

9. Büyükbaş hayvancılığın yoğun olarak yapıldığı bir bölgede aşağıdaki üretim kollarından hangisine yönelik bir fabrikanın kurulması yatırım açısından isabetli olmaz?

- A) Et ve süt işleme tesisleri
- B) Yünlü dokuma fabrikaları
- C) Deri giysi üretim fabrikası
- D) Hayvansal gıda tesisleri

10. Ülkemiz, sıcak su kaynakları açısından dünyanın 7. ve Avrupa'nın 1. ülkesidir.

**Sıcak su kaynaklarının kullanım alanları arasında aşağıdakilerden hangisi yoktur?**

- A) Konutların ısıtılması
- B) Sağlık turizmi
- C) Balık çiftlikleri
- D) Seraların ısıtılması

11. Ülkemiz maden bakımından oldukça zengindir. Fakat bu madenlerden ekonomik olarak yeterince yararlanılamamaktadır. Bu durumun sebebi olarak;

- I. Gerekli bilgi ve teknolojinin olmaması
- II. Yeterli sermayenin olmaması
- III. Yeterli işgücünün olmaması

**hangileri gösterilebilir?**

- A) Yalnız I
- B) I ve II
- C) I ve III
- D) I, II ve III

12. İtfaiyeci elbisesi, jet ve roket yakıtı, cam ve porse-len yapımı gibi birçok kullanım alanına sahip olan maden aşağıdakilerden hangisidir?

- A) Bor madeni
- B) Linyit madeni
- C) Demir madeni
- D) Fosfat madeni

ÖLÇME, DEĞERLENDİRME VE SINAV HİZMETLERİ GENEL MÜDÜRLÜĞÜ



Adı : .....  
Soyadı : .....  
Sınıf : .....  
NO : .....

1	2	3	4	5	6	7	8	9	10	11	12
A	A	A	A	A	A	A	A	A	A	A	A
B	B	B	B	B	B	B	B	B	B	B	B
C	C	C	C	C	C	C	C	C	C	C	C
D	D	D	D	D	D	D	D	D	D	D	D

Doğru : .....  
Yanlış : .....  
Boş : .....  
Puan : .....

1. Aşağıdakilerden hangisi azalan su kaynaklarında israfı önlemek için gerekli tasarruf tedbirlerinden biri değildir?

- A) Ev aletleri seçiminde su yerine elektrik tasarruflu cihazları tercih etmek
- B) Bozuk musluk ve boruları tamir ettirmek
- C) Dış fırçalarken suyu boşa akıtmamak
- D) Banyo suyunun ısınmasını beklerken suyu boşa akıtmayıp biriktirmek

2. İnsanların yaşamı doğal kaynaklara bağlıdır.

Aşağıda doğal kaynaklardan hangisinin insan hayatı için önemi daha azdır?

- A) Toprak
- B) Su
- C) Tuz
- D) Hava

3. Aşağıdakilerden hangisi ormanları korumak için alınması gereken tedbirlerinden biri değildir?

- A) Orman içi yangına müdahale yollarını açmak
- B) Yangınlarda yok olan ağaçların yerine yenilerini dikmek
- C) Kaçak ağaç kesimi yapanlara ağır cezalar getirmek
- D) Ormanlar içindeki mesire alanlarını genişletmek

4. Sanayi faaliyetlerinin geliştiği bölgelerimizde aşağıdakilerden hangisi beklenmez?

- A) Nüfus artışı
- B) Hava kirliliği
- C) Enerji tüketiminde hızlı artış
- D) Doğal çevre turizminin gelişmesi

5. Erozyonla toprak kayıplarının hızlanması sonucunda öncelikle aşağıdaki ekonomik faaliyetlerden hangisi etkilenir?

- A) Tarımsal üretim
- B) Sanayi üretimi
- C) Enerji üretimi
- D) Hizmet üretimi

- 6. I. Petrol
- II. Doğalgaz
- III. Kömür
- IV. Sıcak su kaynakları

Yukarıdakilerden hangisi fosil yakıt değildir?

- A) Yalnız II
- B) Yalnız IV
- C) II ve IV
- D) I, II ve IV

## Ülkemizin Kaynakları

7. Aşağıdakilerden hangisi meslek seçiminde dikkat edilmesi gerekenler arasında daha az önemlidir?

- A) Ailemiz ve çevremizin istekleri
- B) Seçeceğimiz mesleğin yeteneklerimize uygunluğu
- C) İlgilendiğimiz mesleğin eğitimi almış olmak
- D) Seçeceğimiz meslek ile ilgili yeterli bilgiye sahip olmak

8. İlgi ve yetenekleri doğrultusunda gerekli eğitimi alarak meslek hayatına geçmiş bir kişide aşağıdaki durumlardan hangisi beklenmez?

- A) Çalışma hayatında daha üretkendir.
- B) İşini yaparken en iyisini yapmaya çalışır.
- C) Sadece kendi gelişimini düşünür.
- D) Mesleği ile ilgili yenili ve gelişmelere açıktır.

9. Ben "jest ve mimiklerimi kullanarak çok iyi taklit yapıyorum. Aynı zamanda topluluk karşısında kendimi ifade etmede çok başarılıyım."

diyen Şebnem için aşağıdaki mesleklerden hangisini seçmesi daha uygun olur?

- A) Doktor
- B) Tiyatro
- C) Mühendis
- D) Ressam

10. Aşağıdakilerden hangisi nitelikli bir insanın özelliklerinden biri değildir?

- A) Kişisel çıkarlarını ön plana alır
- B) İşinin gerektirdiği bilgi ve beceriye sahiptir
- C) İşini iyi ve istekli yapar
- D) Üretime katkı sağlar

11. • Çocukları seviyor ve onlarla iyi iletişim kuruyorum.  
• Okuyup araştırıyor ve bilgilerimi insanlarla paylaşmayı seviyorum.

Yukarıdaki ifadeleri kullanan bir kişinin hangi mesleği seçmesi daha uygun olur?

- A) Kuaför
- B) Öğretmen
- B) Terzi
- D) Mimarlık

12. I. Birkaç çeşit müzik aletini çalma yeteneğine sahiptir.  
II. Çizim yapma ve tasarım konularında oldukça başarılıdır

III. Makine ve cihazları tamir etme yeteneğine sahiptir

Yukarıda numaralandırılarak verilen yeteneklere sahip kişiler için uygun olan meslekler aşağıdakilerden hangisinde doğru verilmiştir.

- |              |           |                  |
|--------------|-----------|------------------|
| <u>I</u>     | <u>II</u> | <u>III</u>       |
| A) Veteriner | Öğretmen  | Müziyen          |
| B) Müziyen   | Mimar     | Eczacı           |
| C) Müziyen   | Mimar     | Makine Mühendisi |
| D) Doktor    | Müziyen   | Makine Mühendisi |



Adı : .....

Soyadı : .....

Sınıf : .....

NO : .....

1	2	3	4	5	6	7	8	9	10	11	12
A	A	A	A	A	A	A	A	A	A	A	A
B	B	B	B	B	B	B	B	B	B	B	B
C	C	C	C	C	C	C	C	C	C	C	C
D	D	D	D	D	D	D	D	D	D	D	D

Doğru : .....

Yanlış : .....

Boş : .....

Puan : .....

## SINIF Ülkemiz ve Dünya 1

1. Türkiye Körfez ülkeleri ile Avrupa kıtası arasında köprü konumundadır.

**Bu durum Türkiye’de aşağıdaki ekonomik faaliyetlerin hangisinin gelişmesine daha çok katkı sağlamıştır?**

- A) Ticaret  
B) Tarım  
C) Turizm  
D) Hayvancılık

2. Ülkemiz bazı ülkelere ihracat yaptığı gibi, ihtiyaç duyduğu bazı ürünleri de ithal eder.

**Aşağıdakilerden ülkelere ihracat yaptığımız ürünlerin Türkiye ihracatındaki payı diğerlerinden daha azdır?**

- A) İtalya  
B) Almanya  
C) Çin  
D) Arjantin

3. Ülkemiz dünya üzerinde ilk yerleşmelerin kurulduğu önemli merkezlerden biridir.

**Aşağıdakilerden hangisi bu durumun sebepleri arasında gösterilemez?**

- A) Yerleşmeye uygun ılıman iklim kuşağında yer alması  
B) Doğu meridyenleri arasında yer alması  
C) Önemli ticaret yolları üzerinde bulunması  
D) Yer altı ve yer üstü kaynakları bakımından zengin olması

4. Karadeniz’e kıyısı olan ülkeler Karadeniz’in Kirliliğe Karşı Korunması Sözleşmesi’ni imzalamışlardır.

**Aşağıdaki ülkelerden hangisinin bu sözleşmede taraf ülkeler arasında değildir?**

- A) Romanya  
B) Türkiye  
C) Yunanistan  
D) Rusya Federasyonu

5. Nüfusun dağılışı üzerinde birçok faktör etkili olmaktadır.

**Aşağıdakilerden hangisi nüfusun dağılışında diğerlerinden daha az etkilidir?**

- A) Yer şekilleri  
B) Ortalama yükselti  
C) İklim özellikleri  
D) Yeraltı kaynakları

6. Ekvatordan kutuplara doğru gidildikçe nüfus miktarında belirgin bir şekilde azalma görülür.

**Bu durum nüfusun dağılışı üzerinde aşağıda verilenlerden hangisinin etkisine örnek olarak gösterilebilir?**

- A) Bitki örtüsü  
B) İklim özellikleri  
C) Ulaşım imkanları  
D) Yer altı kaynakları



## Ülkemiz ve Dünya 1

7. Dünya üzerinde nüfusun dengesiz dağılımında doğal ve beşeri faktörler etkili olmuştur.

**Aşağıdakilerden hangisi nüfusun dağılışı üzerinde etkili olan beşeri faktörlerden biri değildir?**

- A) Ekonomik faaliyetler  
B) Sanayi çalışmaları  
C) Yeryüzü yükseltileri  
D) Tarım faaliyetleri

8. Bir ülkenin ekonomisi üzerinde turizm gelirlerinin önemli etkisi vardır.

**Aşağıdaki ülkelerin hangisinin ekonomisinde turizm gelirlerinin payı diğerlerine göre daha azdır?**

- A) İtalya  
B) Moğolistan  
C) İspanya  
D) Yunanistan

9. Bir ülkenin limanlar, karayolları ve boru hatlarından elde ettiği gelirler aşağıdakilerden hangisini oluşturur?

- A) Tarım faaliyetleri  
B) Ulaştırma gelirleri  
C) Turizm gelirleri  
D) İthalat gelirleri

10. Aşağıdakilerden hangisi Türkiye'nin ithal ettiği ürünler arasında gösterilemez?

- A) Otomobil  
B) Uçak  
C) Fındık  
D) Fotoğraf Makinesi

11. **Osman**; Konya'da buğday ekim dikimi ile uğraşır. **Mehmet**; Otomobil fabrikasında teknisyendir. **Fatma**; Alışveriş merkezinde kuaförlük yapmaktadır.

**Yukarıda Osman, Mehmet ve Fatma'nın meslekleri hakkında bilgiler verilmiştir. Buna göre bu kişilerin çalıştıkları sektörler aşağıdakilerden hangisinde doğru eşleştirilmiştir?**

<u>Osman</u>	<u>Mehmet</u>	<u>Fatma</u>
A) Sanayi	Hizmet	Tarım
B) Tarım	Sanayi	Hizmet
C) Hizmet	Tarım	Sanayi
D) Tarım	Hizmet	Sanayi

12. Türk Cumhuriyetleri ile ticari, sosyal ve kültürel ilişkimiz bulunmaktadır.

**Bu ülkelere ihraç ettiğimiz ürünler arasında aşağıdakilerden hangisi yoktur?**

- A) Fındık  
B) Doğalgaz  
C) Krom  
D) Beyaz eşya

ÖLÇME, DEĞERLENDİRME VE SINAV HİZMETLERİ GENEL MÜDÜRLÜĞÜ



Adı : .....  
Soyadı : .....  
Sınıf : .....  
NO : .....

1	2	3	4	5	6	7	8	9	10	11	12
A	A	A	A	A	A	A	A	A	A	A	A
B	B	B	B	B	B	B	B	B	B	B	B
C	C	C	C	C	C	C	C	C	C	C	C
D	D	D	D	D	D	D	D	D	D	D	D

Doğru : .....  
Yanlış : .....  
Boş : .....  
Puan : .....

## SINIF Ülkemiz ve Dünya - 2

1. I. Coğrafi koşulların ve dış etkilerin neden olduğu kültürel farklılaşmayı ortadan kaldırmak  
II. Dili İngilizce olan ülkeler ile kültürel ilişkilerin geliştirilmesi  
III. Türk kültürünün araştırılması, geliştirilmesi ve korunması

**Yukarıda verilenlerden hangileri 1993 yılında kurulan Uluslararası Türk Kültürü Teşkilatı TÜRKSOY'un amaçları arasında yer alır?**

- A) Yalnız I  
B) Yalnız III  
C) I ve III  
D) II ve III

2. Aşağıdakilerden hangisi Atatürk'ün milli dış politikasında barışçı bir siyaset izlendiğinin göstergeleri arasında sayılmaz?

- A) Millet Mekteplerinin açılması  
B) Milletler Cemiyeti'ne üye olunması  
C) Balkan Antantı'nın imzalanması  
D) Sadabat Paketi'nin imzalanması

3. I. Devletlerin eşitliği  
II. Yurtta ve dünyada barış  
III. Milli sınırlarımızı sürekli genişletmek  
IV. Türkiye'nin mili sınırlar içinde bağımsız yaşaması

**Yukarıda verilen ilkelerden hangisi Atatürk döneminde belirlenmiş milli dış politika ilkeleri içinde yer almaz?**

- A) I  
B) II  
C) III  
D) IV

4. İnsanların doğal çevreyi bilinçsizce kullanmaları bazı çevre sorunlarına neden olmaktadır.

**Çevre sorunlarını azaltmak için yapılacak çalışmalar arasında aşağıdakilerden hangisi gösterilemez?**

- A) Doğal kaynakların verimli kullanılması konusunda eğitimler vermek  
B) Doğal kaynakların hızlı tüketimini önlemeye yönelik yönetmelik ve kanunlara uymak  
C) Atıkların çevreye zarar vermeden depolanması için tesisler kurmak  
D) Çevre temizliği konusundaki maliyetleri azaltmak.

5. Aşağıdakilerden hangisi Türk İşbirliği ve Kalkınma İdaresi Başkanlığı'nın (TİKA) kuruluş amaçlarından biri değildir?

- A) Türk dilini konuşan ülkeler ile işbirliği yapmak  
B) Türk dilinin konuşulduğu ülkelerin kalkınmalarına yardımcı olmak  
C) Ülkemizin komşuları dışındaki ülkelerle işbirliğine girmemek  
D) Türk Cumhuriyetleri ile sosyal ve kültürel işbirliğini geliştirmek

6. Çevre felaketleri, doğal afetler sonucunda meydana gelen deprem, küresel ısınma ve nükleer kazalar meydana gelmektedir. Yaraların sarılması için uluslararası kurumlar yardımlaşırlar.

**Aşağıdakilerden hangisi bu kurumlar arasında sayılmaz?**

- A) Dünya Sağlık Örgütü (WHO)  
B) Kızılhaç Örgütü  
C) Avrupa Birliği  
D) Türk Kızılayı

## Ülkemiz ve Dünya - 2

7. I. TİKA  
II. TÜRKSOY  
III. NATO

**Yukarıda verilen ulusal ve uluslararası kuruluşlardan hangilerinin kültürel ilişkileri geliştirmek amacıyla kurulduğu söylenemez?**

- A ) Yalnız II                      B ) Yalnız III  
C ) I ve II                         D ) II ve III

8. "Marmara deprem felaketinde Japonya Türkiye'nin yardımına koştu "

**Yukarıda verilen gazete haberine göre aşağıdaki yargılardan hangisine ulaşılabılır?**

- A) Doğal afetlerde tüm dünya ülkelerinin yardım etme zorunlulukları vardır.  
B) Japonya'da doğal afet yaşanması ihtimali azdır.  
C) Doğal afetlerde ülkeler arası dayanışma örneği verilmiştir.  
D) Türkiye'de Japonya'ya oranla daha fazla doğal afet yaşanmaktadır.

9. Uluslararası etkinlikler;

- I. Ülkelerin turizm değerleri tanıtılır.  
II. Ülke ekonomisine katkı sağlar.  
III. Toplumlara arası ayrışmalara neden olur.

**Verilen bilgilerden hangileri doğrudur?**

- A ) Yalnız II                      B ) Yalnız III  
C ) I ve II                         D ) II ve III

10. Ülkemizde ve dünyanın birçok ülkesinde uluslararası kültür, sanat, fuar ve spor etkinlikleri yapılmaktadır. Bu etkinliklere, kültür farkı gözetmeksizin birçok ülkeden insanlar katılmaktadır.

**Buna göre aşağıdaki yargılardan hangisine ulaşılabılır?**

- A) Etkinlikler toplumların konuşma dillerini değiştirmiştir.  
B) Etkinlikler kültürel etkileşime katkı sağlamıştır.  
C) Etkinliklerin ülke ekonomisinin canlanmasına fazla etkisi olmamıştır.  
D) Etkinlikler kültürel farklılıkları ortadan kaldırmıştır.

11. Dünyada, barış ve dostlukları pekiştiren ulusal ve uluslararası etkinlikler düzenlenmektedir.

**Aşağıdakilerden hangisi bu etkinliklerden biri değildir?**

- A) 23 Nisan Ulusal Egemenlik ve Çocuk Bayramı  
B) Dünya Futbol Şampiyonası  
C) Dünya Bankası Toplantıları  
D) Olimpiyat Oyunları

12. Ülkemizde ilk defa ve büyük çaplı uluslararası ticaret fuarı hangi ilimizde kurulmuştur?

- A) İstanbul                      B) İzmir  
C) Mersin                         D) Antep



Adı : .....  
Soyadı : .....  
Sınıf : .....  
NO : .....

1	2	3	4	5	6	7	8	9	10	11	12
A	A	A	A	A	A	A	A	A	A	A	A
B	B	B	B	B	B	B	B	B	B	B	B
C	C	C	C	C	C	C	C	C	C	C	C
D	D	D	D	D	D	D	D	D	D	D	D

Doğru : .....  
Yanlış : .....  
Boş : .....  
Puan : .....

## SINIF Demokrasinin Serüveni -1

1. “Demokrasi deyince aklınıza neler geliyor?” sorusuna öğrencilerin aşağıda verdiği cevaplardan hangisi demokrasi ile bağdaştırılmaz?

- A) Hakimiyet belirli bir grubun elindedir.
- B) Yöneticiler belli bir süreliğine seçilerek iş başına gelirler.
- C) Yöneticiler kanun ve kurallar çerçevesinde yetkilerini kullanırlar.
- D) Halkın kendi kendini yönetmesi esasına dayanır.

2. Aşağıdakilerden hangileri demokrasinin temel ilkelerinden biri değildir?

- A) Milli Egemenlik
- B) İnsan haklarına saygı
- C) Yasalar önünde eşitlik
- D) Belli bir zümrenin ayrıcalığı

3. 1215 yılında krallıkla yönetilen İngiltere’de ilan edilen Magna Carta Sözleşmesi’ne göre:

- Yasalara göre verilmiş bir karar olmadan hiç kimse tutuklanmayacak
- Sözleşmedeki hak ve özgürlükler anayasa ile güvence altına alınacak
- Soylular meclisinin kararı olmadan vergiler toplanmayacak

verilen bilgilere göre aşağıdaki yargılardan hangisine ulaşılamaz?

- A) İnsan hak ve özgürlükleri ön plana çıkmıştır.
- B) Kralın sonsuz yetkileri sınırlandırılmıştır.
- C) Kralın tahttan indirilmesi için uygun zemin hazırlanmıştır.
- D) Demokrasi yolunda önemli bir adım atılmıştır.

4. Herkesin yönetime katılamadığı Eski Yunan uygarlığında yöneticiler, daha çok soyluların haklarını koruma altına alan kanunlar oluşturmuşlardır.

**Buna göre;**

- I. Hukukun üstünlüğü gözetilmiştir
- II. Toplum içinde sosyal sınıflar vardır
- III. Halkın çoğunluğu yönetime katılmıştır

**yargılarından hangisine ulaşılabilir?**

- A) Yalnız I
- B) Yalnız II
- C) I ve II
- D) I ve III

5. Monarşide siyasi otorite, miras yolu ile babadan oğula geçmektedir.

**Monarşi yönetimi ile ilgili olarak aşağıdakilerden hangisi söylenebilir?**

- A) Yönetim halk tarafından paylaşılmaktadır.
- B) Bütün yetki tek bir kişi üzerinde toplanmaktadır.
- C) Yönetici, halk meclisi ile birlikte hareket eder.
- D) İnsan hak ve özgürlükleri korunup geliştirilmektedir.

6. Teokratik devletlerde hakimiyetin Tanrı’ya ait olduğu kabul edilir. Günümüzde teokrasi yönetiminin uygulandığı ülkelerden biri de Vatikandır.

**Buna göre, Vatikan’da görülen yönetim biçimi için aşağıdakilerden hangisi söylenemez?**

- A) Hakimiyet babadan oğula miras şeklinde geçmektedir.
- B) Devletin yönetiminde dini kurallar geçerlidir.
- C) Hâkimiyetin kaynağında ilahi gücün varlığına inanılır
- D) Devlet yönetiminde ilahi kurallar uygulanır.

## Demokrasinin Serüveni -1

7. • Kişiler dini inancını ve fikirlerini açıklama hakkına sahiptirler.  
• Kişiler inançlarını değiştirme yani başka bir dine geçme hakkına sahiptirler.  
• Kişiler istedikleri dini ve inançları benimseme hakkına sahiptirler.

**İnsan hak ve özgürlükleri ile verilen bilgilere bakılarak aşağıdaki ortak yargılardan hangisine ulaşılabılır?**

- A) Kişinin yaşama hakkı korunmuştur.  
B) Düşünceleri ifade etme hakkı korunmuştur.  
C) Din ve vicdan hürriyeti korunmuştur.  
D) Kişi dokunulmazlığı hakkı korunmuştur.

8. **Tanzimat Fermanı'na göre;**

- Osmanlı vatandaşları arasında hukuksal eşitlik sağlanacak, kanun önünde herkes eşit sayılacaktır.  
• Kanunların her gücün üstünde olduğu kabul edilecektir.  
• Hiç kimse yargılanmadan cezalandırılmayacaktır.

**maddelerine bakılarak aşağıdaki yargılardan hangisine ulaşılabılır?**

- A) Laiklik yolunda ilk önemli adım atılmıştır.  
B) Padişahın gücünün üstünde bir kanun gücünün olduğu kabul edilmiştir.  
C) Hak ve özgürlükler alanında padişahın üstünlüğü benimsenmiştir.  
D) Halkın yönetime katılmasının önündeki engel ortadan kaldırılmıştır.

9. **Yönetimde din adamlarının etkili olduğu, kanunların dini kurallara göre yapılıp uygulandığı yönetim şekli aşağıdakilerden hangisidir?**

- A) Oligarşi  
B) Monarşi  
C) Aristokrasi  
D) Teokrasi

10. Orta Çağda İngiltere'de "Magna Carta" ile kral, yargılama yapılmadan ceza veremez iken, Fransa'da kral halk içinden bir kişiyi yargısız bir şekilde cezaya çarptırılıp hapsedilebiliyordu.

**Buna göre aşağıdaki yargılardan hangisine ulaşılamaz?**

- A) Fransa'da monarşi yönetiminin katı bir şekilde uygulandığı  
B) İngiltere'de kralın yetkilerinde sınırlamaların olduğu  
C) İnsan haklarının İngiltere'ye göre Fransa da daha kısıtlı olduğu  
D) Fransa'da yaptırım gücünün İngiltere'den daha fazla olduğu

11. Temel haklar; insanın insan olduğu için sahip olması gereken dokunulmaz, devredilmez, vazgeçilmez hak ve özgürlüklerdir.

**Buna göre temel haklar ile ilgili olarak aşağıdaki yargılardan hangisine ulaşılamaz?**

- A) İnsanların tümü için geçerlidir.  
B) Farklı ülkelerde farklı uygulanır.  
C) Kısıtlanamaz ve vazgeçilemez haklardır.  
D) İnsanların doğuştan kazandığı haklardır.

12. I. Cumhuriyet — Devletin başı seçimle iş başına gelir  
II. Oligarşi — Egemenlik tek bir kişide toplanır  
III. Teokrasi — Hukukun üstünlüğü kabul edilmiştir  
IV. Monarşi — Hakimiyet bir grup veya zümrede toplanmıştır

**Yukarıda verilen yönetim biçimleri ve özelliklerinden hangisi doğru eşleştirilmiştir?**

- A) I B) II C) III D) IV



Adı : .....  
Soyadı : .....  
Sınıf : .....  
NO : .....

1	2	3	4	5	6	7	8	9	10	11	12
A	A	A	A	A	A	A	A	A	A	A	A
B	B	B	B	B	B	B	B	B	B	B	B
C	C	C	C	C	C	C	C	C	C	C	C
D	D	D	D	D	D	D	D	D	D	D	D

Doğru : .....  
Yanlış : .....  
Boş : .....  
Puan : .....



## SINIF Demokrasinin Serüveni -2

1. İnsan haklarının en fazla gözetildiği yönetim biçimi aşağıdakilerden hangisidir?

- A) Cumhuriyet yönetimi
- B) Oligarşik yönetim
- C) Monarşik yönetim
- D) Krallık yönetimi

2. Genellikle askeri, siyasi veya maddi yönden ülkenin ileri gelen kişilerinden oluşan guruplar yönetimi elinde tutar ve az sayıda insan yönetimde söz sahibidir.

Verilen bilgi aşağıdaki yönetim biçimlerinden hangisine aittir?

- A) Monarşi
- B) Oligarşi
- C) Teokrazi
- D) Padişahlık

3. I. Büyük Millet Meclisi'nin açılışı ile egemenlik millete ait oldu.  
II. Osmanlı Devletinin ilk anayasası ile eşitlik ve kişi dokunulmazlığı gibi özgürlükler getirildi.  
III. Mustafa Kemal Paşa öncülüğünde Cumhuriyet ilan edildi.  
IV. Tanzimat Fermanı ile I. Abdülmecit kendi gücünün üstünde bir kanun gücünün olduğunu kabul etti.

Yukarıda verilen Türklerde demokrasi hareketleri içinde en son aşama hangisidir?

- A) I
- B) II
- C) III
- D) IV

4. I. Temel hak ve özgürlükler dokunulamaz, devredilemez, vazgeçilemez hak ve özgürlüklerdir.  
II. Kişi kendi temel haklarını korurken başkalarının haklarına zarar verebilir.  
III. Konut dokunulmazlığı hakkı temel haklardandır.  
IV. Yerleşme ve seyahat özgürlüğü temel haklardan değildir.

Yukarıda verilen bilgilerden hangileri yanlıştır?

- A) Yalnız II
- B) Yalnız IV
- C) I ve III
- D) II ve IV

5. Her insanın sahip olduğu en temel haktır. Olağanüstü hal ve savaş hallerinde bile yok sayılamaz.

Yukarıda verilen bilgi hangi anayasal hak ile ilgilidir?

- A) Haberleşme hakkı
- B) Yaşama hakkı
- C) Sağlıklı ortamda yaşama hakkı
- D) Eğitim hakkı

6. • İnanma ve inanmama serbestliği  
• İsteddiği dini seçme hakkı  
• İncancını yaşama hakkı

Verilenler aşağıdaki temel haklardan hangisine aittir?

- A) Siyasal haklar
- B) Din ve vicdan özgürlüğü
- C) Eğitim hakkı
- D) Yaşama hakkı



## Demokrasinin Serüveni -2

7. Temel hak ve özgürlüklerin devlet tarafından korunup geliştirilebilmesi öncelikle ..... bağıdır.

**Verilen cümlede boş bırakılan yere aşağıdakilerden hangisi gelirse doğru bir anlatım olur?**

- A) Emniyet güçlerine  
B) Basın ve yayın organlarına  
C) Anayasa ve yasalara  
D) Türk Silahlı Kuvvetlerine

8. Orta Asya Türk devletlerinde kadının saygın bir yeri vardı. Kurultayda hakanın yanında yer alıyor, elçileri kabul ediyorlardı. Devletin aldığı karar okunurken hakan ve hatun emrediyor ki... diye başlardı.

**Metne göre Orta Asya Türk devletlerinde kadına ilgili aşağıdaki yargılardan hangisine ulaşılabilir?**

- A) Aile reisliğinin hatunda olduğu  
B) Ekonomik kalkınmada kadının önemli yerinin olduğu  
C) Kadının yönetimde sorumluluk aldığı  
D) Kadının toplumsal değişime etkisi olduğu

9. Türkiye'nin ilk kadın milletvekili Esmâ Nayman, ilk kadın bakanı ise Türkan Akyol'dur.

**Verilen bilgiler Türk kadınının sahip olduğu haklardan hangisiyle ilişkilendirilebilir?**

- A) Dilekçe verme hakkı  
B) Seçilme hakkı  
C) Oy kullanma hakkı  
D) Resmi nikah hakkı

10. Aşağıdakilerden hangisi Medeni Kanun'da kadına tanınan haklar arasında gösterilemez?

- A) Tek eşle evlilik  
B) Mahkeme önünde eşitlik  
C) Seçme ve seçilme hakkı  
D) Boşanma hakkı

11. I. Kişiler arasında ayırım olmaksızın hakların kullanılması  
II. Farklı inanç ve yaşamlara saygı gösterilmesi  
III. Kanunlar önünde ayırım yapılmaması

**Yukarıda verilenlerden hangileri doğrudan demokratik yönetim biçimlerinin dayandığı ilkelerden "eşitlik" ilkesi ile ilgilidir?**

- A) Yalnız I  
B) Yalnız III  
C) I ve III  
D) I, II ve III

12. Hz. Muhammed Veda Hutbesi'nde insanlara şu öğütlerde bulunmuştur:

- Arap'ın Arap olmayana üstünlüğü yoktur
- İnsanların canları, malları ve ırzları kutsaldır
- Ne zulmediniz ne de zulüm görünüz

**Buna göre aşağıdaki yargılardan hangisine ulaşılabilir?**

- A) İnsan hakları konusunda Hz. Muhammed batıyı örnek almıştır  
B) İnsan haklarına ilişkin hükümler ön plana çıkmıştır  
C) İnsan hakları Hz. Muhammed'in üzerinde önemle durduğu bir konudur  
D) Hz. Muhammed, batıda kabul görmüş evrensel değerleri asırlar öncesinden ilan etmiştir



Adı : .....  
Soyadı : .....  
Sınıf : .....  
NO : .....

1	2	3	4	5	6	7	8	9	10	11	12
A	A	A	A	A	A	A	A	A	A	A	A
B	B	B	B	B	B	B	B	B	B	B	B
C	C	C	C	C	C	C	C	C	C	C	C
D	D	D	D	D	D	D	D	D	D	D	D

Doğru : .....  
Yanlış : .....  
Boş : .....  
Puan : .....

## Demokrasinin Serüveni -2

1. " Bir milletin ordusu ne kadar güçlü olursa olsun, kazandığı zaferler ne kadar yüce olursa olsun, ilim ordusuna sahip değilse kazanılmış zaferler sonuçsuz kalır"(M.K.Atatürk)  
Sözleriyle Atatürk hangisini vurgulamak istemiştir?
- A) Askeri alanda yapılan çalışmaların bilimsel çalışmalardan önemli olduğu  
B) Bilimsel alanda yapılacak çalışmaların önemli olduğu  
C) Askeri ve siyasi bağımsızlığın sağlanması  
D) Ordu içinde mevcut silahların geliştirilerek çoğaltılması
2. Atatürk " Tarih yazmak tarih yapmak kadar önemlidir. Yazan yapana bağlı kalmazsa değişmeyen gerçek insanlığı şaşırtacak bir hal alır" sözleriyle vurgulanmak istenen düşünde aşağıdaki seçeneklerden hangisinde verilmiştir?
- A) Tarihçiler tarihi gerçeklerden ayrılmadan yazmalıdır.  
B) Tarih yazan olayları abartarak yazmalıdır.  
C) Tarihçiler olayları kavratılabilmek için günümüz koşullarına göre değiştirmelidir.  
D) Tarihçiler olayların sadece yerini belirtmesi yeterlidir.

ÖLÇME, DEĞERLENDİRME VE SINAV HİZMETLERİ GENEL MÜDÜRLÜĞÜ



Adı : .....  
Soyadı : .....  
Sınıf : .....  
NO : .....

1	2	3	4	5	6	7	8	9	10	11	12
A	A	A	A	A	A	A	A	A	A	A	A
B	B	B	B	B	B	B	B	B	B	B	B
C	C	C	C	C	C	C	C	C	C	C	C
D	D	D	D	D	D	D	D	D	D	D	D

Doğru : .....  
Yanlış : .....  
Boş : .....  
Puan : .....

## SINIF Elektronik Yüzyıl - 1

1. Yaptığı bilimsel çalışmalarla Türk arkeolojisine uluslararası alanda ün kazandırdı. Kremna ve Pamphilia'da kurtarma kazıları yaparak iki önemli ören yerini kaçakçıların yağmasından kurtardı.

**Hakkında bilgi verilen Türk bilim insanı aşağıdakilerden hangisidir?**

- A) Jale İnan  
B) Cahit Arf  
C) Mehmet Fuad Köprülü  
D) Şerafeddin Sabuncuoğlu

2. Aşağıdakilerden hangisi sosyal bilimleri oluşturan bilim dalları arasında gösterilemez?

- A) Antropoloji  
B) Tarih  
C) Tıp  
D) Sosyoloji

3. I. Toplumsal olaylar  
II. Toplumun yaşam biçimi  
III. İnsan bedeninin kimyasal özellikleri  
IV. Toplumlardaki kültürel etkileşimleri

**verilenlerden hangileri sosyolojinin inceleme alanına girmektedir?**

- A) Yalnız II  
B) I ve II  
C) I ve IV  
D) I, II ve IV

4. Bir bilim insanı "Türk ve Japon aile yapısı ve geleneklerini karşılaştıran" bir araştırma yapmaktadır.

**Bilim insanının yaptığı bu çalışma hangi bilim dalının alanına girmektedir?**

- A) Felsefe  
B) Hukuk  
C) Sosyoloji  
D) Psikoloji

5. Sosyal bilgiler dersinde Semra öğretmen "İnsanların yaşamlarını sürdürebilmeleri için yaptıkları üretim faaliyetleri ve üretim biçimleri" konusunu işlemiştir.

**Semra öğretmenin işlediği bu konu, sosyal bilimlerin aşağıdaki alanlarından hangisine girmektedir?**

- A) Psikoloji  
B) Hukuk  
C) Ekonomi  
D) Arkeoloji

6. Günümüzde insan hayatını kolaylaştıran birçok teknolojik gelişme yaşanmaktadır.

**Aşağıdaki teknolojik gelişmelerden hangisinin gelecekte insan yaşamı daha az etkileyeceği söylenebilir?**

- A) Bilgisayar  
B) Telgraf  
C) Cep telefonu  
D) Haberleşme uyduları

## Elektronik Yüzyıl - 1

7. Teknolojik alandaki gelişmeler insan hayatını kolaylaştırırken bazı durumlarda insan sağlığını olumsuz etkileyebilmektedir.

**Aşağıdakilerden hangisi bu duruma örnek olarak gösterilebilir?**

- A) Sanayileşme sonucu solunum sistemi hastalıklarının artması  
B) Sanayileşme sonucu insan gücünü aşan işlerin başarılabilmesi  
C) Hızlı ulaşım sayesinde zaman kaybının aza indirilmesi  
D) Hızlı iletişim ve haberleşme sayesinde anında haber alınabilmesi

8. I. Bilimsel verilerin incelenmesi  
II. Çeşitli deneylere yer verilmesi  
III. Maliyetinin yüksek olması  
IV. Gözlemler yapılması

**Yukarıda verilenlerden hangileri nanoteknolojinin gelişmesi için gerekli olanlar arasında sayılamaz?**

- A) Yalnız III  
B) Yalnız IV  
C) II ve III  
D) I, II ve IV

9. Aşağıdakilerden hangisi iletişim teknolojileri arasında sayılmaz?

- A) Telefon  
B) Cep telefonu  
C) Teleskop  
D) İnternet

10. Aşağıda verilen I. ürünün geliştirilmesi sonucunda yerini alan II. ürün eşleştirmesinden hangisi yanlış verilmiştir?

## I. Ürün

- A) Sabit ev telefonu  
B) Siyah-Beyaz TV  
C) Otomatik Çamaşır Makinesi  
D) Kömürlü kuru ütü

## II. Ürün

- Cep telefonu  
İncelmiş renkli TV  
Merdaneli çamaşır Makinesi  
Buharlı otomatik ütü

11. Aşağıdakilerden hangisi bilim insanında görülebilecek özellikler arasında yer almaz?

- A) Çalışmaları bir plan dahilinde yapar.  
B) Çalışmalarında şüpheci olabilir.  
C) Çalışmalarında ümitsizlik ön plandadır.  
D) Çalışmalarında kararlılık sergiler.

12. Aşağıdakilerden hangisi günlük hayatımızı kolaylaştırıcı teknolojik buluşlardan biridir?

- A) Denizaltı görüntüleme cihazı  
B) Telefon  
C) Röntgen cihazı  
D) Uzay mekiği



Adı : .....  
Soyadı : .....  
Sınıf : .....  
NO : .....

1	2	3	4	5	6	7	8	9	10	11	12
A	A	A	A	A	A	A	A	A	A	A	A
B	B	B	B	B	B	B	B	B	B	B	B
C	C	C	C	C	C	C	C	C	C	C	C
D	D	D	D	D	D	D	D	D	D	D	D

Doğru : .....  
Yanlış : .....  
Boş : .....  
Puan : .....

## SINIF Elektronik Yüzyıl - 2

1. Atatürk mutlu, huzurlu ve medeni bir Türkiye için yapılan çalışmalarda akılcılığı ve bilimselliği ön planda tutmuştur.

**Aşağıdakilerden hangisi bu yönde yapılan çalışmalara örnek gösterilemez?**

- A) Yurt dışına eğitim için öğrenciler gönderilmesi
- B) RTÜK'ün kurulması
- C) Türk Tarih ve Türk Dil Kurumu'nun kurulması
- D) İstanbul Üniversitesi'nin kurulması

2. Atatürk'ün "Hayatta en hakiki mürşit ilimdir." sözü aşağıdakilerden hangisine önem verdiğini göstermektedir?

- A) Yapılan çalışmalarda bilimin rehber alınmasına
- B) Farklı fikirlere hoşgörülü olunmasına
- C) Ekonomide bağımsız olunmasına
- D) Kültürümüzün zenginleştirilmesine

3. Aşağıda verilen tıp alanındaki gelişmelerden hangisinin toplumsal dayanışmaya katkı sağladığı söylenebilir?

- A) Açık kalp ameliyatlarının yapılması
- B) Kan bağıışı kampanyasının düzenlenmesi
- C) Lazer ile gözlük kullanımının azalması
- D) Şeker hastaları için insülin üretilmesi

4. Herhangi bir sanat eserinin yayınlanması, sahnelenmesi, hakkının yasalar ile bir kişiye devredilmesi telif olarak tanımlanır.

**Telif hakkı sembolü aşağıdaki seçeneklerden hangisinde doğru olarak verilmiştir?**

- A) Çember içinde " T " harfi
- B) Çember içinde " TL " harfleri
- C) Çember içinde " C " harfi
- D) Çember içinde " CF " harfleri

5. Bir ürünün piyasaya korsan olarak çıkarılması aşağıdakilerden hangisine neden olur?

- A) Eser sahibinin emeğinin karşılığını alamamasına
- B) Sanat adamlarının çoğalmasına
- C) Yeni eserlerin teşvikine
- D) Devlete verilecek verginin artmasına

6. Yapılmış bir buluşun güvence altına alınması için öncelikle yapılması gereken işlem aşağıdakilerden hangisidir?

- A) Buluşun ulusal anlamda tanıtımı
- B) Buluşun reklamının yapılması
- C) Buluşun patentinin alınması
- D) Buluşun dayanıklılık belgesinin alınması

## Elektronik Yüzyıl - 2

7. Bir buluşu sahibinin üzerine tescil eden kuruluş aşağıdakilerden hangisidir?

- A) Türkiye Bilimsel Araştırma Kurulu
- B) Türkiye İstatistik Enstitüsü
- C) Türk Patent Enstitüsü
- D) Kültür Bakanlığı

8. Hayvan hastalıklarından korunmak için alınması gereken tedbirler arasında aşağıdakilerden hangisi gösterilemez?

- A) Ellerin sık sık sabun ve bol su ile yıkanması
- B) Hayvanların tümünden uzak durulması
- C) Hasta hayvanlar ile temas etmekten kaçınılması
- D) Hayvansal gıdaların pişirilerek tüketilmesi

9. Kan bağıışı ile ilgili aşağıda verilen bilgilerden hangisi doğrudur?

- A) Üç ayda bir kan vermek gerekir
- B) Kan vermek için kırk yaşını geçmek gerekir
- C) Kan vermek için sağlıklı olmak gerekir
- D) Kan bağıışı her kan grubundan kabul edilmez

10. Tıp biliminin gelişmesi sonucu insan sağlığına hizmet eden olumlu gelişmeler olmuştur.

**Aşağıdakilerden hangisi bu gelişmelere örnek gösterilebilir?**

- A) Tıbbi görüntüleme aletlerinin yüksek radyasyon yayması
- B) Teknolojik ürünlerden bazılarının beyin hücrelerine zarar vermesi
- C) Teknolojik ürünlerin yüz yüze iletişimi azaltması
- D) Doku ve organ naklinin yapılabiliyor olması

11. I. KKKA(Kırım Kongo Kanamalı Ateşi)  
II. Kuş gribi  
III. Tifo  
IV. Doku yaralanması

**Verilen hastalıklardan hangisi bulaşıcı bir hastalık değildir?**

- A ) I      B ) II      C ) III      D ) IV

12. Nanoteknoloji önümüzdeki yüzyılın en gözde bilim alanı olarak gösterilmektedir. Nanoteknoloji bilgi birikiminin teknolojiye dönüşmesidir.

**Aşağıdakilerden hangisi nanoteknolojinin özelliklerinden biri değildir?**

- A) Daha kullanışlıdır
- B) Daha yavaştır
- C) Daha az yer kaplar
- D) Daha az enerji harcar

ÖLÇME, DEĞERLENDİRME VE SINAV HİZMETLERİ GENEL MÜDÜRLÜĞÜ



Adı : .....  
Soyadı : .....  
Sınıf : .....  
NO : .....

1	2	3	4	5	6	7	8	9	10	11	12
A	A	A	A	A	A	A	A	A	A	A	A
B	B	B	B	B	B	B	B	B	B	B	B
C	C	C	C	C	C	C	C	C	C	C	C
D	D	D	D	D	D	D	D	D	D	D	D

Doğru : .....  
Yanlış : .....  
Boş : .....  
Puan : .....

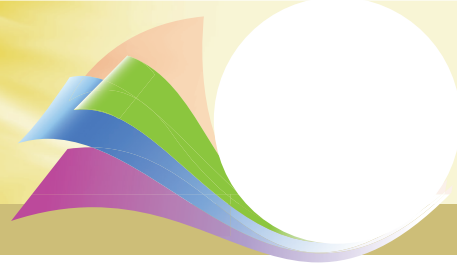


6.

## SOSYAL BİLGİLER



SINIF



## CEVAP ANAHTARI

Test 1	1. B	2. B	3. A	4. C	5. A	6. D	7. C	8. D	9. B	10. D	11. C	12. B
Test 2	1. C	2. D	3. A	4. C	5. B	6. C	7. A	8. D	9. A	10. A	11. B	12. D
Test 3	1. B	2. D	3. C	4. D	5. A	6. A	7. A	8. D	9. C	10. C	11. A	12. B
Test 4	1. D	2. B	3. C	4. C	5. B	6. D	7. A	8. D	9. B	10. B	11. A	12. C
Test 5	1. A	2. D	3. D	4. C	5. A	6. C	7. A	8. D	9. C	10. B	11. B	12. B
Test 6	1. A	2. C	3. B	4. B	5. A	6. B	7. D	8. D	9. A	10. C	11. A	12. D
Test 7	1. C	2. B	3. C	4. B	5. D	6. C	7. D	8. A	9. B	10. C	11. A	12. B
Test 8	1. A	2. B	3. D	4. C	5. C	6. C	7. B	8. D	9. B	10. A	11. B	12. A
Test 9	1. B	2. A	3. A	4. D	5. D	6. C	7. D	8. C	9. B	10. C	11. B	12. A
Test 10	1. A	2. C	3. D	4. D	5. A	6. B	7. A	8. C	9. B	10. A	11. B	12. C
Test 11	1. A	2. D	3. C	4. C	5. D	6. B	7. C	8. B	9. B	10. C	11. B	12. B
Test 12	1. B	2. A	3. C	4. D	5. C	6. C	7. B	8. C	9. C	10. B	11. C	12. B
Test 13	1. A	2. D	3. C	4. B	5. B	6. A	7. C	8. B	9. D	10. D	11. B	12. A
Test 14	1. A	2. B	3. C	4. D	5. B	6. B	7. C	8. C	9. B	10. C	11. C	12. A
Test 15	1. A	2. C	3. D	4. C	5. C	6. B	7. A	8. A	9. C	10. C	11. C	12. B
Test 16	1. B	2. A	3. B	4. C	5. A	6. C	7. C	8. B	9. C	10. D	11. D	12. B